

INVENTARIO DE ARBOLADO



ÍNDICE

<u>1.- INTRODUCCIÓN Y OBJETIVOS</u>	<u>3</u>
1.1.- OBJETIVOS ESPECÍFICOS	3
<u>2.- METODOLOGÍA DEL INVENTARIO</u>	<u>3</u>
2.1.- ELECCIÓN DE PARÁMETROS	3
2.2.- ÁMBITO DEL INVENTARIO	4
2.3.- DEFINICIÓN DE LA UNIDAD DE INVENTARIADO	4
2.4.- PERÍMETRO MÍNIMO DE MUESTREO	4
2.5.- IDENTIFICACIÓN DE EJEMPLARES DE MUESTREO	4
<u>3.- PRESENTACIÓN DEL INVENTARIO</u>	<u>5</u>
3.1.- CLASIFICACIÓN TAXONÓMICA	6
3.2.- LOCALIZACIÓN	6
3.3.- DIÁMETROS	6
3.4.- ALTURA TOTAL	6
3.5.- ESTADO FITOSANITARIO	7
3.6.- SISTEMA RADICAL/ANCLAJE	7
3.7.- AFECCIÓN	7
3.8.- PROPUESTA DE ACTUACIÓN	7
<u>4.- ACTUACIONES PROPUESTAS Y VALORACIÓN</u>	<u>8</u>
<u>5.- RESUMEN DE ACTUACIONES PARA LAS DIFERENTES UNIDADES</u>	<u>12</u>
<u>6.- FICHAS UNIDADES INVENTARIADO</u>	<u>15</u>
<u>7.- ANEJO I. PROTOCOLO DE TRASPLANTE</u>	<u>16</u>
7.1.- CONDICIONES DE EJECUCIÓN DE LOS TRASPLANTES	16
7.2.- NORMAS DE SEGURIDAD Y SALUD EN EL TRASPLANTES	20
<u>8.- ANEJO II. PLANOS</u>	<u>21</u>

1.- INTRODUCCIÓN Y OBJETIVOS

El presente inventario se redacta conforme a lo establecido en la Ordenanza Municipal reguladora de la tala y reposición del arbolado urbano en Boadilla del Monte, publicada en BOCM nº75 de 29 de marzo de 2017.

1.1.- OBJETIVOS ESPECÍFICOS

- Evaluar la cobertura arbórea actual en cuanto a especies, dimensiones, desarrollo, estado fitosanitario, necesidades de mantenimiento y definición de especies con mayor opción al tratamiento de reubicación, como base para definir las medidas de mitigación y protección del componente arbóreo a ser afectado en la etapa de desarrollo y ejecución del proyecto dentro del ámbito de actuación.
- Identificar los árboles que se verán afectados por el proyecto.
- Establecer criterios, de acuerdo con los diseños geométricos y arquitectónicos para poder determinar el destino final de los árboles afectados por el proyecto.

2.- METODOLOGÍA DEL INVENTARIO

El inventario se realizó teniendo en cuenta las siguientes consideraciones:

2.1.- ELECCIÓN DE PARÁMETROS

Este inventario se ha orientado hacia la identificación de las especies y definición de los parámetros requeridos. Inicialmente se ha procedido a:

- la localización de los ejemplares que constituyen las diferentes unidades de inventariado
- el registro de la altura total
- el registro del perímetro a la altura del pecho (o perímetro normal) y perímetro basal (a 20 cm del suelo)
- la determinación del estado fitosanitario actual de cada ejemplar
- la definición de algunas características morfológicas de valor ornamental (evaluando las características de la copa y del fuste)

- la edad de los pies que se proponga talar
- la asignación de un código único para el registro de cada uno de los individuos inventariados en un Sistema de Información Geográfica asociado a una base de datos

2.2.- ÁMBITO DEL INVENTARIO

El área de influencia del inventario coincide con la superficie afectada por el PERI del "AD5 Dotacional Montepincipe" del PGOU de Boadilla del Monte, Madrid.

2.3.- DEFINICIÓN DE LA UNIDAD DE INVENTARIADO

A cada uno de los ejemplares localizados dentro del ámbito de estudio se le ha asignado un código individual correspondiente a una única unidad de inventariado.

La toma de datos se ha llevado a cabo para cada una de las unidades definidas.

2.4.- PERÍMETRO MÍNIMO DE MUESTREO

Se ha procedido a inventariar todas las unidades de vegetación localizadas dentro del futuro proyecto, sin diferenciación por altura o calibre de los pies que la conforman.

No se llevó a cabo la medición del perímetro del fuste en aquellos ejemplares de porte arbustivo o con una elevadísima profusión de ramificaciones, en los que su forma impedía dicha medición.

2.5.- IDENTIFICACIÓN DE EJEMPLARES DE MUESTREO

Con anterioridad a la campaña de campo se llevó a cabo un trabajo de fotointerpretación sobre la ortofotografía más actualizada disponible (PNOA (máxima actualidad) ©INSTITUTO GEOGRÁFICO NACIONAL DE ESPAÑA - MADRID), para la identificación de todas las unidades arbóreas presentes en el ámbito de estudio.

El resultado de este primer trabajo fue una capa (*shape*) georreferenciada de puntos (correspondientes a cada una de las unidades o individuos identificados).

En el trabajo de campo, cada una de las unidades que se identificaron en el estudio fueron marcadas, sobre planos generados específicamente para definir el muestreo.

Estos planos contenían, sobre la ortofotografía disponible más actualizada y la de máxima resolución PNOA (máxima resolución) ©INSTITUTO GEOGRÁFICO NACIONAL DE ESPAÑA – MADRID, disponible en el momento del muestreo los trazados correspondientes a la delimitación aproximada de las áreas de afección de los proyectos y los polígonos correspondientes a la primera aproximación de gabinete de identificación de las unidades o ejemplares.

Tras la toma de datos de campo se procedió a la introducción de éstos en el Sistema de Información Geográfica creado, así como al completado de los mismos en la base de datos generada en relación con él.

De este modo se corrigieron los datos inicialmente fotointerpretados, eliminando aquellos pies que, reconocidos en la ortofotografía, correspondían con ejemplares que han desaparecido, no existiendo en la actualidad.

Del mismo modo se corrigieron, dividiéndose, aquellas unidades que, identificadas inicialmente como un único ejemplar, en el campo se constataron como individuos a considerar de forma individualizada. En estos casos se introdujo un nuevo código en la base de datos, redibujándose los nuevos puntos correspondientes a los diferentes individuos y procediendo a la asignación de códigos.

3.- PRESENTACIÓN DEL INVENTARIO

Los datos del inventario de arbolado se presentan en forma individual con el objeto de definir el número total de individuos presentes en el ámbito de estudio y, posteriormente, poder definir criterios de actuación, con respecto a la compatibilidad de los proyectos con respecto al arbolado presente.

Se ha localizado cada una de las unidades en los planos, con una referencia numérica, que la identifica en las fichas de registro, donde recogen los datos correspondientes a cada uno de los ejemplares o de las unidades arbóreas definidas como tal en el muestreo. A cada unidad se le asignó un número correlativo.

Además, en cada ficha elaborada aparece, como se comentó en el apartado anterior, la fotografía del ejemplar, su estado actual y su posible afección al desarrollarse los proyectos.

El inventario se presenta en forma de fichas, correspondientes a cada una de las unidades arbóreas.

Las variables inventariadas y registradas, de forma general, consistieron en la identificación del ejemplar según el nombre común, su clasificación taxonómica, el registro de la altura total, diámetros normal y basal, una valoración "*de visu*" de su estado fitosanitario, así como la recomendación de manejo a la hora de llevar a cabo la ejecución del proyecto.

Los parámetros que definen estas variables se describen a continuación:

3.1.- CLASIFICACIÓN TAXONÓMICA

Se procedió al registro taxonómico hasta el nivel de especie.

3.2.- LOCALIZACIÓN

La localización de la unidad inventariada se lleva a cabo a través de una marca circular sobre ortofotografía, que muestra la ubicación de la unidad y a través de las Coordenadas UTM (ETRS89 30N) que definen la posición de dicha unidad.

Dicha localización queda también reflejada en los planos correspondientes.

3.3.- DIÁMETROS

Su evaluación se realizó con una cinta métrica, midiéndose el perímetro del fuste. Está expresado en metros.

Como ya se expuso con anterioridad, se registraron el perímetro normal y el perímetro basal.

Para la presentación de las fichas se ha realizado la transformación del perímetro en diámetro, suponiendo una forma circular del tronco.

3.4.- ALTURA TOTAL

La altura total es el parámetro que resulta de la aplicación de la proporción establecida con respecto a la altura de una mira de longitud fija y la del ejemplar, a partir de dos fotografías, ambas tomadas en el mismo ángulo y a la misma distancia horizontal del ejemplar, llevando a cabo la medición final en gabinete, sobre las dos fotografías.

Su expresión, en las fichas resultado del inventario, se hará en metros.

3.5.- ESTADO FITOSANITARIO

El estado fitosanitario y las condiciones físicas de los diferentes individuos, fueron definidas utilizando parámetros relacionados con características de fácil valoración en el campo, tales como: fuste descortezado o semidescortezado, ejemplar enfermo, copa irregular o desequilibrada, mal crecimiento, fuste patentemente inclinado, ejemplar cicatrizado, con signos de pudrición, ejemplar seco en su totalidad (o en parte), etc...

En las fichas, por tanto, quedan recogidas las observaciones en relación con aquellos ejemplares que muestran signos de agresiones o de los defectos físicos y estructurales tenidos en cuenta.

3.6.- SISTEMA RADICAL/ANCLAJE

En este apartado se anotan aquellas características con respecto al sistema radical del ejemplar recogido en la ficha que pueden ser de interés a la hora de considerar su posible trasplante, en el caso de que la afección por los proyectos y el estado general de éste, la recomienden.

3.7.- AFECCIÓN

En este apartado, la ficha recogerá la forma en que el desarrollo del proyecto pueden afectar a la unidad arbórea, de forma que se pueda valorar, posteriormente, cuál puede ser el destino de éste ejemplar, determinando si es conveniente su tala debido a que sus condiciones actuales no aseguran su supervivencia, determinar la viabilidad de su trasplante o si, por el contrario, las características del ejemplar le confieren un valor intrínseco especial, por lo que se recomienda sea respetado.

3.8.- PROPUESTA DE ACTUACIÓN

Teniendo en cuenta criterios como el valor relicto o ecológico de los ejemplares, la viabilidad de trasplante, el estado físico actual... así como la normativa vigente de aplicación a la que se han de acoger cada uno de los ejemplares arbóreos, en función de sus características, se procedió a introducir en cada una de las fichas la propuesta de actuación, en función del grado en que se vean afectados por el proyecto, para cada una de las unidades inventariadas.

Existen tres opciones:

- Conservar el ejemplar: se considerará siempre la primera opción. En caso de que sea posible y la edificación programada lo permita, se considerará la opción de mantener la ubicación del ejemplar.
- Trasplantar el ejemplar: en caso de que el proyecto afecte a un pie, la opción que deberá considerarse es el trasplante, que se realizará si es posible por las condiciones del árbol y si es económicamente viable.
- Talar el ejemplar: en último lugar existirá la opción de talar el ejemplar si el trasplante no es posible y su ubicación impide la ejecución del proyecto. Se procederá en estos casos a calcular una compensación. En el caso de los ejemplares para los que se proponga la tala, que siempre se ha considerado la última opción, se estimará la edad. Esto se hará mediante las ortofotos históricas en los casos en los que ha sido posible, y cuando no lo ha sido, se ha estimado mediante el diámetro normal del tronco y la altura del pie.

4.- ACTUACIONES PROPUESTAS Y VALORACIÓN

El presente informe recoge el arbolado afectado por Proyecto de "AD5 Dotacional Montepíncipe". Se han seguido los criterios establecidos en la ley 8/2005 de 26 de diciembre de Protección y Fomento del Arbolado Urbano en la Comunidad de Madrid, a la hora de determinar las actuaciones a realizar.

El arbolado, por tanto, podrá ser objeto de trasplante o de tala, en el caso de que no pueda ser conservado.

Las características dendrométricas (diámetro y altura) de los pies arbóreos a considerar en este apartado, se muestran en la siguiente tabla, así como las medidas propuestas para cada una de las unidades inventariadas, en función de la afección y sus características de interferencia con el diseño del proyecto considerado.

A la hora de determinar el tratamiento propuesto, se han considerado susceptibles de trasplante aquellos pies que cumplan las siguientes características:

- Buen estado fitosanitario
- Árboles relativamente jóvenes con perímetros reducidos
- Buen porte y preferiblemente sin bifurcaciones bajo la altura normal
- Sobre terreno natural preferiblemente (no se podrá trasplantar pies que requieran levantar el asfaltado existente)

INVENTARIO DE ARBOLADO DEL PERI DEL SUELO URBANO
CONSOLIDADO DENOMINADO "A5 DOTACIONAL" MONTEPRÍNCIPE
DEL PGOU DE BOADILLA DEL MONTE 2015 (MADRID)

COD_FICHA	ESPECIE	D_BASAL	ALTURA	TRATAM_TEC
Arb-1	<i>Quercus ilex</i>	0.55	12.0	Se propone conservar este ejemplar en su ubicación actual
Arb-2	<i>Quercus ilex</i>	0.33	9.0	Se propone conservar este ejemplar en su ubicación actual
Arb-3	<i>Pinus pinea</i>	0.54	13.0	Se propone conservar este ejemplar en su ubicación actual
Arb-4	<i>Quercus ilex</i>	0.47	6.0	Se propone conservar este ejemplar en su ubicación actual
Arb-5	<i>Pinus pinea</i>	0.37	10.0	Se propone conservar este ejemplar en su ubicación actual
Arb-5b	<i>Pinus pinea</i>	0.31	10.0	Se propone conservar este ejemplar en su ubicación actual
Arb-5c	<i>Pinus pinea</i>	0.37	10.0	Se propone conservar este ejemplar en su ubicación actual
Arb-6	<i>Pinus pinea</i>	0.51	10.0	Se propone conservar este ejemplar en su ubicación actual
Arb-7	<i>Quercus ilex</i>	0.24	7.0	Se propone conservar este ejemplar en su ubicación actual
Arb-8	<i>Quercus ilex</i>	0.13	5.0	Se propone conservar este ejemplar en su ubicación actual
Arb-9	<i>Quercus ilex</i>	0.27	8.0	Se propone conservar este ejemplar en su ubicación actual
Arb-10	<i>Quercus ilex</i>	0.28	8.0	Se propone conservar este ejemplar en su ubicación actual
Arb-10b	<i>Quercus ilex</i>	0.19	8.0	Se propone conservar este ejemplar en su ubicación actual
Arb-10c	<i>Quercus ilex</i>	0.13	8.0	Se propone conservar este ejemplar en su ubicación actual
Arb-11	<i>Quercus ilex</i>	0.59	7.0	Se propone conservar este ejemplar en su ubicación actual
Arb-12	<i>Pinus pinea</i>	0.50	10.0	Se propone conservar este ejemplar en su ubicación actual
Arb-13	<i>Pinus pinea</i>	0.54	10.0	Se propone conservar este ejemplar en su ubicación actual
Arb-14	<i>Tilia cordata</i>	0.12	3.5	Se propone el trasplante de este ejemplar por sus condiciones
Arb-15	<i>Tilia cordata</i>	0.12	3.5	Se propone el trasplante de este ejemplar por sus condiciones
Arb-16	<i>Tilia cordata</i>	0.18	4.5	Se propone el trasplante de este ejemplar por sus condiciones
Arb-17	<i>Tilia cordata</i>	0.19	6.0	Se propone el trasplante de este ejemplar por sus condiciones
Arb-18	<i>Tilia cordata</i>	0.12	4.0	Se propone el trasplante de este ejemplar por sus condiciones
Arb-19	<i>Tilia cordata</i>	0.10	3.5	Se propone el trasplante de este ejemplar por sus condiciones
Arb-20	<i>Tilia cordata</i>	0.14	4.0	Se propone el trasplante de este ejemplar por sus condiciones
Arb-21	<i>Tilia cordata</i>	0.15	4.0	Se propone el trasplante de este ejemplar por sus condiciones
Arb-22	<i>Tilia cordata</i>	0.19	6.0	Se propone el trasplante de este ejemplar por sus condiciones
Arb-23	<i>Quercus ilex</i>	0.16	4.5	Se propone conservar este ejemplar en su ubicación actual
Arb-23b	<i>Quercus ilex</i>	0.18	4.5	Se propone conservar este ejemplar en su ubicación actual
Arb-23c	<i>Quercus ilex</i>	0.13	4.5	Se propone conservar este ejemplar en su ubicación actual
Arb-23d	<i>Quercus ilex</i>	0.14	4.5	Se propone el trasplante de este ejemplar por sus condiciones

INVENTARIO DE ARBOLADO DEL PERI DEL SUELO URBANO
CONSOLIDADO DENOMINADO "A5 DOTACIONAL" MONTEPRÍNCIPE
DEL PGOU DE BOADILLA DEL MONTE 2015 (MADRID)

Arb-24	<i>Quercus ilex</i>	0.24	6.0	Se propone conservar este ejemplar en su ubicación actual
Arb-24b	<i>Quercus ilex</i>	0.28	6.0	Se propone conservar este ejemplar en su ubicación actual
Arb-25	<i>Pinus pinea</i>	0.41	9.0	Se propone conservar este ejemplar en su ubicación actual
Arb-26	<i>Quercus ilex</i>	0.61	9.0	Se propone conservar este ejemplar en su ubicación actual
Arb-27	<i>Quercus ilex</i>	0.57	8.0	Se propone conservar este ejemplar en su ubicación actual
Arb-28	<i>Tilia cordata</i>	0.14	5.0	Se propone el trasplante de este ejemplar por sus condiciones
Arb-29	<i>Tilia cordata</i>	0.11	3.5	Se propone el trasplante de este ejemplar por sus condiciones
Arb-30	<i>Tilia cordata</i>	0.12	4.0	Se propone el trasplante de este ejemplar por sus condiciones
Arb-31	<i>Tilia cordata</i>	0.12	4.0	Se propone el trasplante de este ejemplar por sus condiciones
Arb-32	<i>Tilia cordata</i>	0.14	4.0	Se propone el trasplante de este ejemplar por sus condiciones
Arb-33	<i>Tilia cordata</i>	0.12	3.5	Se propone el trasplante de este ejemplar por sus condiciones
Arb-34	<i>Tilia cordata</i>	0.14	4.0	Se propone el trasplante de este ejemplar por sus condiciones
Arb-35	<i>Tilia cordata</i>	0.12	4.5	Se propone el trasplante de este ejemplar por sus condiciones
Arb-36	<i>Tilia cordata</i>	0.14	4.0	Se propone el trasplante de este ejemplar por sus condiciones
Arb-37	<i>Tilia cordata</i>	0.13	4.0	Se propone el trasplante de este ejemplar por sus condiciones
Arb-38	<i>Tilia cordata</i>	0.13	3.8	Se propone el trasplante de este ejemplar por sus condiciones
Arb-39	<i>Quercus ilex</i>	0.46	3.2	Se propone conservar este ejemplar en su ubicación actual
Arb-40	<i>Pinus pinea</i>	0.71	13.0	Se propone conservar este ejemplar en su ubicación actual
Arb-41	<i>Pinus pinea</i>	0.42	7.5	Se propone la tala de este ejemplar porque los pinos no resisten trasplante
Arb-42	<i>Pinus pinea</i>	0.33	7.0	Se propone la tala de este ejemplar porque los pinos no resisten trasplante
Arb-42c	<i>Quercus ilex</i>	0.18	2.0	Se propone el trasplante de este ejemplar por sus condiciones
Arb-43	<i>Tilia cordata</i>	0.15	5.0	Se propone el trasplante de este ejemplar por sus condiciones
Arb-44	<i>Tilia cordata</i>	0.15	5.0	Se propone el trasplante de este ejemplar por sus condiciones
Arb-45	<i>Tilia cordata</i>	0.12	3.5	Se propone el trasplante de este ejemplar por sus condiciones
Arb-46	<i>Tilia cordata</i>	0.15	4.5	Se propone el trasplante de este ejemplar por sus condiciones
Arb-47	<i>Quercus ilex</i>	0.52	7.5	Se propone la tala de este ejemplar por su elevado coste de trasplante
Arb-48	<i>Quercus ilex</i>	0.35	5.5	Se propone la tala de este ejemplar por su mal estado fitosanitario
Arb-49	<i>Quercus ilex</i>	0.50	6.5	Se propone conservar este ejemplar en su ubicación actual
Arb-50	<i>Pinus pinea</i>	0.53	10.0	Se propone conservar este ejemplar en su ubicación actual
Arb-51	<i>Quercus ilex</i>	0.26	4.0	Se propone conservar este ejemplar en su ubicación actual

INVENTARIO DE ARBOLADO DEL PERI DEL SUELO URBANO
CONSOLIDADO DENOMINADO "A5 DOTACIONAL" MONTEPRINCIPE
DEL PGOU DE BOADILLA DEL MONTE 2015 (MADRID)

Arb-52	<i>Populus nigra</i>	0.48	8.0	Se propone conservar este ejemplar en su ubicación actual
Arb-53	<i>Quercus ilex</i>	0.37	6.0	Se propone conservar este ejemplar en su ubicación actual
Arb-54	<i>Pinus pinea</i>	0.62	11.0	Se propone la tala de este ejemplar porque los pinos no resisten trasplante
Arb-55	<i>Quercus ilex</i>	0.25	5.5	Se propone la tala de este ejemplar por su elevado coste de trasplante
Arb-55b	<i>Quercus ilex</i>	0.36	5.5	Se propone la tala de este ejemplar por su elevado coste de trasplante
Arb-56	<i>Quercus ilex</i>	0.47	3.5	Se propone conservar este ejemplar en su ubicación actual
Arb-57	<i>Quercus ilex</i>	0.60	7.5	Se propone conservar este ejemplar en su ubicación actual
Arb-58	<i>Quercus ilex</i>	0.48	6.0	Se propone conservar este ejemplar en su ubicación actual
Arb-59	<i>Pinus pinea</i>	0.53	12.0	Se propone conservar este ejemplar en su ubicación actual
Arb-60	<i>Quercus ilex</i>	0.22	6.0	Se propone conservar este ejemplar en su ubicación actual
Arb-60b	<i>Quercus ilex</i>	0.14	6.0	Se propone conservar este ejemplar en su ubicación actual
Arb-60c	<i>Quercus ilex</i>	0.13	6.0	Se propone conservar este ejemplar en su ubicación actual
Arb-61	<i>Quercus ilex</i>	0.17	4.5	Se propone conservar este ejemplar en su ubicación actual
Arb-62	<i>Pinus pinea</i>	0.24	4.5	Se propone conservar este ejemplar en su ubicación actual
Arb-63	<i>Quercus ilex</i>	0.40	4.5	Se propone conservar este ejemplar en su ubicación actual
Arb-63b1	<i>Pinus pinea</i>	0.45	11.0	Se propone conservar este ejemplar en su ubicación actual
Arb-63b2	<i>Pinus pinea</i>	0.51	11.0	Se propone conservar este ejemplar en su ubicación actual
Arb-63c	<i>Cedrus</i>	0.36	12.0	Se propone conservar este ejemplar en su ubicación actual
Arb-64	<i>Quercus ilex</i>	0.17	4.0	Se propone conservar este ejemplar en su ubicación actual
Arb-65	<i>Quercus ilex</i>	0.19	4.0	Se propone conservar este ejemplar en su ubicación actual
Arb-66	<i>Quercus ilex</i>	0.31	7.0	Se propone conservar este ejemplar en su ubicación actual
Arb-67	<i>Fraxinus</i>	0.26	7.0	Se propone conservar este ejemplar en su ubicación actual
Arb-68	<i>Pinus pinea</i>	0.44	13.0	Se propone conservar este ejemplar en su ubicación actual
Arb-68b	<i>Quercus ilex</i>	0.52	11.0	Se propone conservar este ejemplar en su ubicación actual
Arb-69	<i>Quercus ilex</i>	0.37	8.0	Se propone conservar este ejemplar en su ubicación actual
Arb-70	<i>Quercus ilex</i>	0.41	8.5	Se propone conservar este ejemplar en su ubicación actual
Arb-71	<i>Pinus pinea</i>	0.32	4.0	Se propone conservar este ejemplar en su ubicación actual
Arb-72	<i>Quercus ilex</i>	0.70	10.0	Se propone conservar este ejemplar en su ubicación actual
Arb-73	<i>Quercus ilex</i>	0.60	7.0	Se propone conservar este ejemplar en su ubicación actual
Arb-74	<i>Populus nigra</i>	0.48	7.5	Se propone conservar este ejemplar en su ubicación actual
Arb-75	<i>Populus</i>	0.32	7.5	Se propone conservar este ejemplar en su ubicación actual

INVENTARIO DE ARBOLADO DEL PERI DEL SUELO URBANO
CONSOLIDADO DENOMINADO "A5 DOTACIONAL" MONTEPRÍNCIPE
DEL PGOU DE BOADILLA DEL MONTE 2015 (MADRID)

	<i>nigra</i>			actual
Arb-76	<i>Populus nigra</i>	0.29	7.5	Se propone conservar este ejemplar en su ubicación actual
Arb-77	<i>Populus nigra</i>	0.24	10.0	Se propone conservar este ejemplar en su ubicación actual
Arb-77b	<i>Populus nigra</i>	0.27	10.0	Se propone conservar este ejemplar en su ubicación actual
Arb-78	<i>Populus nigra</i>	0.56	12.0	Se propone conservar este ejemplar en su ubicación actual
Arb-78b	<i>Populus nigra</i>	0.78	12.0	Se propone conservar este ejemplar en su ubicación actual
Arb-79	<i>Quercus ilex</i>	0.59	2.2	Se propone conservar este ejemplar en su ubicación actual
Arb-80	<i>Pinus pinea</i>	0.16	7.0	Se propone conservar este ejemplar en su ubicación actual
Arb-80b	<i>Pinus pinea</i>	0.18	7.0	Se propone conservar este ejemplar en su ubicación actual
Arb-81	<i>Quercus ilex</i>	0.18	4.5	Se propone conservar este ejemplar en su ubicación actual

Se proyecta conservar los ejemplares de la parcela que no coincidan con la huella de edificación del equipamiento EQ-2, que son 67 unidades.

Se propone el trasplante de 26 unidades por coincidir con la huella de edificación. Es posible su trasplante por la especie que son, el buen estado fitosanitario y el tamaño reducido de los ejemplares.

Por último, se ha propuesto la tala de 7 unidades por la imposibilidad tanto por motivos económicos, como por el estado fitosanitario y por la poca resistencia al trasplante de algunas especies.

Conservar	67 unidades
Trasplante	26 unidades
Tala	7 unidades
Total	100 unidades

5.- RESUMEN DE ACTUACIONES PARA LAS DIFERENTES UNIDADES

A continuación, se recogen los resúmenes de las propuestas de tala para las diferentes especies inventariadas.

<i>Pinus pinea</i>	3
<i>Populus nigra</i>	0
<i>Quercus ilex</i>	4
<i>Tilia Cordata</i>	0

INVENTARIO DE ARBOLADO DEL PERI DEL SUELO URBANO
CONSOLIDADO DENOMINADO "A5 DOTACIONAL" MONTEPRÍNCIPE
DEL PGOU DE BOADILLA DEL MONTE 2015 (MADRID)

<i>Cedrus</i>	0
<i>Fraxinus</i>	0
Total general	7

Para las especies a talar se estimará la edad, con el objetivo de cuantificar la compensación de estas talas. Esta edad se ha estimado mediante el perímetro del tronco y el factor de crecimiento (siendo 2 cm/año para la encina y 5 cm/año para el pino).

		Edad
Arb-41	<i>Pinus pinea</i>	26
Arb-42	<i>Pinus pinea</i>	21
Arb-47	<i>Quercus ilex</i>	81
Arb-48	<i>Quercus ilex</i>	55
Arb-54	<i>Pinus pinea</i>	39
Arb-55	<i>Quercus ilex</i>	39
Arb-55b	<i>Quercus ilex</i>	56

Según estos datos se deberá financiar la plantación de 231 encinas y 86 pinos, que según la base de precios de paisajismo suman un valor de: 25.809,12 € (87,00 €/encina y 66,42 €/pino piñonero)

A continuación, se recogen los resúmenes de las propuestas de trasplante para las diferentes especies inventariadas.

<i>Pinus pinea</i>	0
<i>Populus nigra</i>	0
<i>Quercus ilex</i>	2
<i>Tilia Cordata</i>	24
<i>Cedrus</i>	0
<i>Fraxinus</i>	0
Total general	26

El presupuesto de trasplantes asciende a 9.086,22 €.

Por tanto, el presupuesto total de tratamiento del arbolado (trasplantes y talas) será:
34.895,34 €.

*Los árboles situados en la parcela SE destinada a aparcamiento público, en principio deberán ser conservados, adaptándose ese futuro proyecto al arbolado existente siempre que sea posible.

6.- FICHAS UNIDADES INVENTARIADO

A continuación, se recogen las fichas correspondientes a las 100 unidades inventariadas.

Código:

Foto:

Especie:

Diámetro basal (m):

Diámetro normal (m):

Altura (m):

Estado fitosanitario:

Buen estado, gran porte. Muy ramificado. Huecos en ramas de podas antiguas.



Estado raíz/anclaje::

El árbol crece entre rellenos de tierras.

Localización: X: Y:

Afección:

No afectado



Observaciones:

El árbol se ubica en la parcela destinada a red pública local (SE)

Tratamiento:

Código:

Foto:

Especie:

Diámetro basal (m):

Diámetro normal (m):

Altura (m):

Estado fitosanitario:

Buen estado. Porte recto.



Estado raíz/anclaje::

El árbol crece en el exterior del aparcamiento.

Localización: X: Y:

Afección:

No afectado



Observaciones:

El árbol se ubica en la parcela destinada a red pública local (SE)

Tratamiento:

Código:

Foto:

Especie:

Diámetro basal (m):

Diámetro normal (m):

Altura (m):

Estado fitosanitario:

Buen estado. Porte recto.



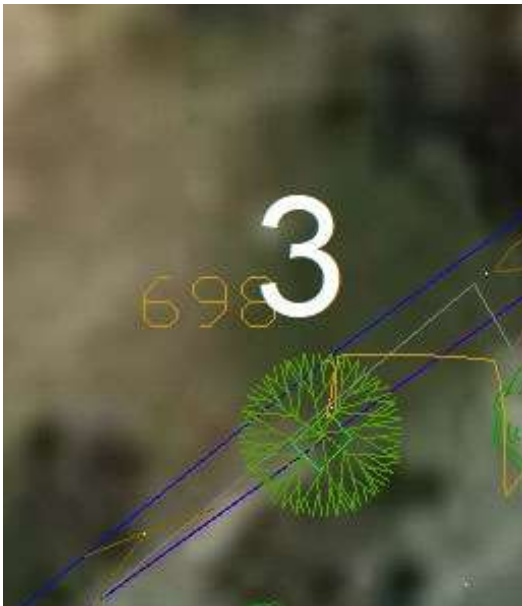
Estado raíz/anclaje::

El árbol crece en el exterior del aparcamiento.

Localización: X: Y:

Afección:

No afectado



Observaciones:

El árbol se ubica en la parcela destinada a red pública local (SE)

Tratamiento:

Código:

Foto:

Especie:

Diámetro basal (m):

Diámetro normal (m):

Altura (m):

Estado fitosanitario:

Buen estado, escaso porte. Muy ramificado desde 1,5 m, con porte arbóreo



Estado raíz/anclaje::

El árbol crece en alcorque dentro del aparcamiento.

Localización: X: Y:

Afección:

No afectado



Observaciones:

El árbol se ubica en la parcela destinada a red pública local (SE)

Tratamiento:

Código:

Foto:

Especie:

Diámetro basal (m):

Diámetro normal (m):

Altura (m):

Estado fitosanitario:

Buen estado. Porte recto.



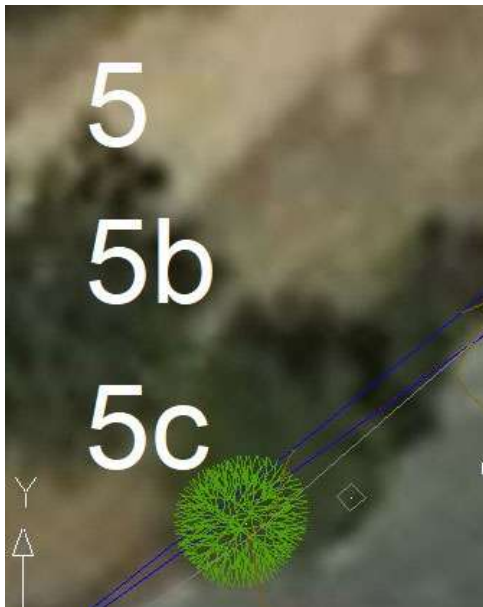
Estado raíz/anclaje::

El árbol crece en el exterior del aparcamiento.

Localización: X: **Y:**

Afección:

No afectado



Observaciones:

El árbol se ubica en la parcela destinada a red pública local (SE)

Tratamiento:

Código:

Foto:

Especie:

Diámetro basal (m):

Diámetro normal (m):

Altura (m):

Estado fitosanitario:

Buen estado. Porte recto.



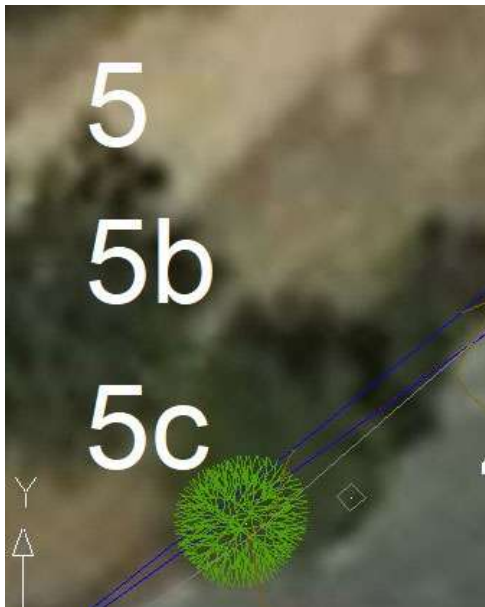
Estado raíz/anclaje::

El árbol crece en el exterior del aparcamiento.

Localización: X: **Y:**

Afección:

No afectado



Observaciones:

El árbol se ubica en la parcela destinada a red pública local (SE)

Tratamiento:

Código:

Foto:

Especie:

Diámetro basal (m):

Diámetro normal (m):

Altura (m):

Estado fitosanitario:

Buen estado. Porte recto.



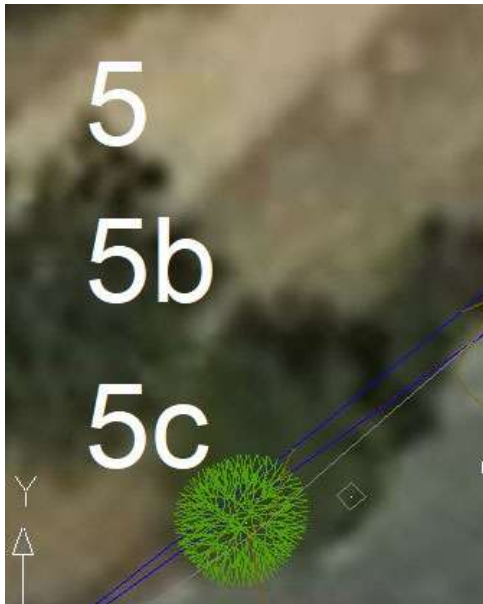
Estado raíz/anclaje::

El árbol crece en el exterior del aparcamiento.

Localización: X: **Y:**

Afección:

No afectado



Observaciones:

El árbol se ubica en la parcela destinada a red pública local (SE)

Tratamiento:

Código:

Foto:

Especie:

Diámetro basal (m):

Diámetro normal (m):

Altura (m):

Estado fitosanitario:

Buen estado.



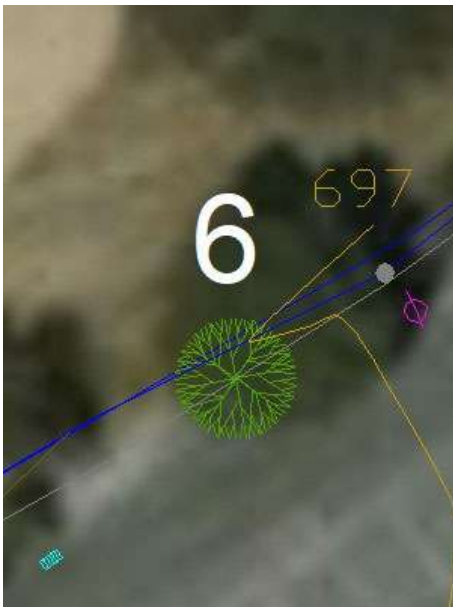
Estado raíz/anclaje::

El árbol crece en el exterior del aparcamiento.

Localización: X: **Y:**

Afección:

No afectado



Observaciones:

El árbol se ubica en la parcela destinada a red pública local (SE)

Tratamiento:

Código:

Foto:

Especie:

Diámetro basal (m):

Diámetro normal (m):

Altura (m):

Estado fitosanitario:

Buen estado.



Estado raíz/anclaje::

Grupo de 7 pies en el borde del aparcamiento.

Localización: X: Y:

Afección:

No afectado



Observaciones:

El árbol se ubica en la parcela EQ(2) destinada a un equipamiento privado

Tratamiento:

Código:

Foto:

Especie:

Diámetro basal (m):

Diámetro normal (m):

Altura (m):

Estado fitosanitario:

Buen estado.



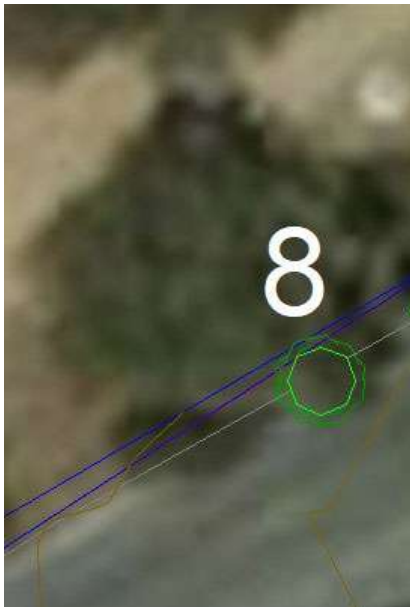
Estado raíz/anclaje::

El árbol crece en pequeño alcorque dentro del aparcamiento.

Localización: X: **Y:**

Afección:

No afectado



Observaciones:

El árbol se ubica en la parcela EQ(2) destinada a un equipamiento privado

Tratamiento:

Código:

Foto:

Especie:

Diámetro basal (m):

Diámetro normal (m):

Altura (m):

Estado fitosanitario:

Buen estado, escaso porte. Muy ramificado desde la base, sin porte arbóreo



Estado raíz/anclaje::

Forma parte de un grupo de 4 pies en el borde del aparcamiento.

Localización: X: Y:

Afección:

No afectado



Observaciones:

El árbol se ubica en la parcela EQ(2) destinada a un equipamiento privado

Tratamiento:

Código:

Foto:

Especie:

Diámetro basal (m):

Diámetro normal (m):

Altura (m):

Estado fitosanitario:

Buen estado, escaso porte. Muy ramificado desde la base, sin porte arbóreo



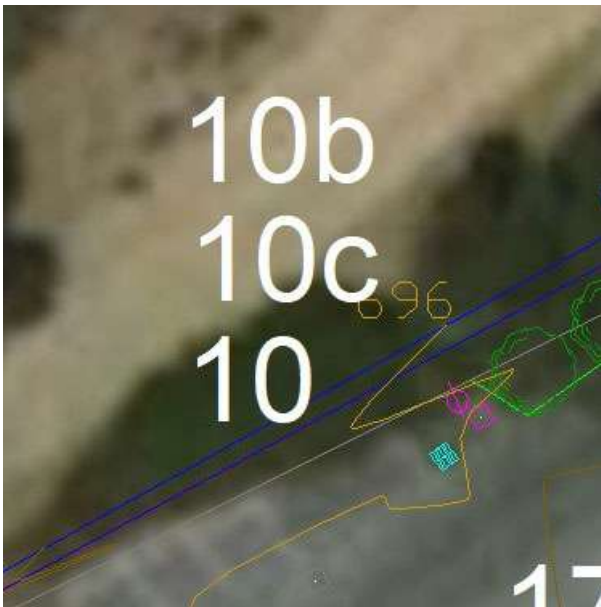
Estado raíz/anclaje::

Forma parte de un grupo de 4 pies en el borde del aparcamiento.

Localización: X: Y:

Afección:

No afectado



Observaciones:

El árbol se ubica en la parcela EQ(2) destinada a un equipamiento privado

Tratamiento:

Código:

Foto:

Especie:

Diámetro basal (m):

Diámetro normal (m):

Altura (m):

Estado fitosanitario:

Buen estado, escaso porte. Muy ramificado desde la base, sin porte arbóreo



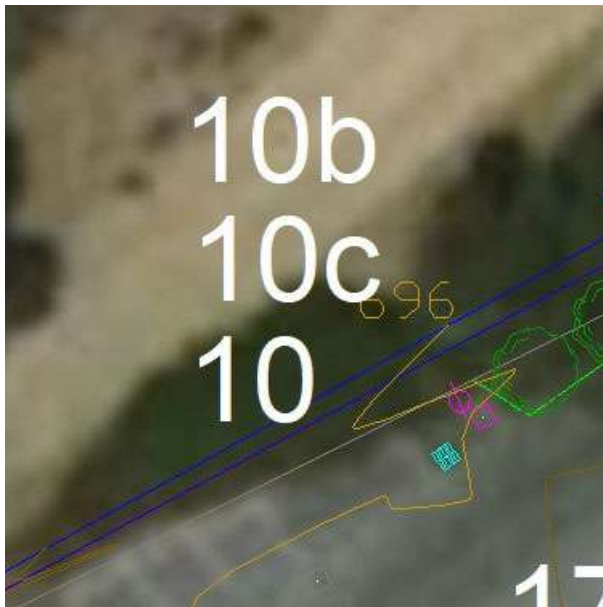
Estado raíz/anclaje::

Forma parte de un grupo de 4 pies en el borde del aparcamiento.

Localización: X: Y:

Afección:

No afectado



Observaciones:

El árbol se ubica en la parcela EQ(2) destinada a un equipamiento privado

Tratamiento:

Código:

Foto:

Especie:

Diámetro basal (m):

Diámetro normal (m):

Altura (m):

Estado fitosanitario:

Buen estado, escaso porte. Muy ramificado desde la base, sin porte arbóreo



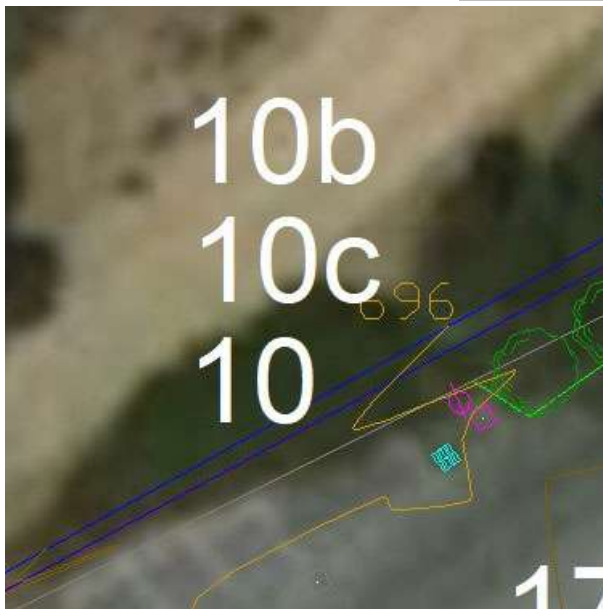
Estado raíz/anclaje::

Forma parte de un grupo de 4 pies en el borde del aparcamiento.

Localización: X: Y:

Afección:

No afectado



Observaciones:

El árbol se ubica en la parcela EQ(2) destinada a un equipamiento privado

Tratamiento:

Código:

Foto:

Especie:

Diámetro basal (m):

Diámetro normal (m):

Altura (m):

Estado fitosanitario:

Árbol seco.



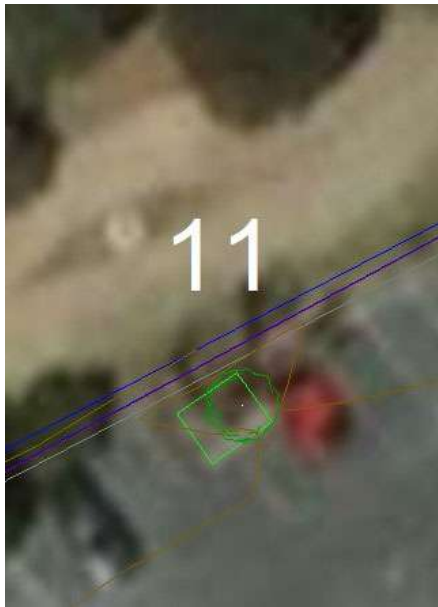
Estado raíz/anclaje::

En alcorque dentro del aparcamiento.

Localización: X: Y:

Afección:

No afectado



Observaciones:

El árbol se ubica en la parcela EQ(2) destinada a un equipamiento privado

Tratamiento:

Código:

Foto:

Especie:

Diámetro basal (m):

Diámetro normal (m):

Altura (m):

Estado fitosanitario:

Buen estado, porte. Bifurcado a 2m.



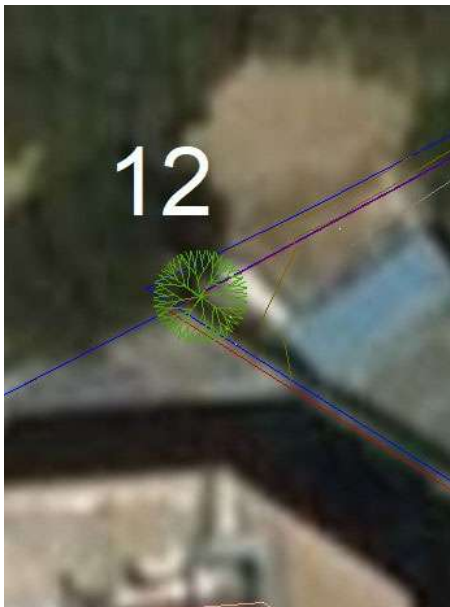
Estado raíz/anclaje::

El árbol crece en el borde del aparcamiento.

Localización: X: Y:

Afección:

No afectado



Observaciones:

El árbol se ubica en la parcela EQ(2) destinada a un equipamiento privado

Tratamiento:

Código:

Foto:

Especie:

Diámetro basal (m):

Diámetro normal (m):

Altura (m):

Estado fitosanitario:

Buen estado, gran porte.



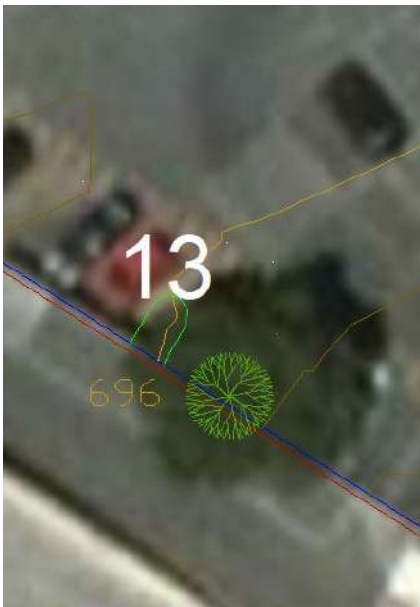
Estado raíz/anclaje::

El árbol crece en el borde del aparcamiento.

Localización: X: Y:

Afección:

No afectado



Observaciones:

El árbol se ubica en la parcela EQ(2) destinada a un equipamiento privado

Tratamiento:

Código:

Foto:

Especie:

Diámetro basal (m):

Diámetro normal (m):

Altura (m):

Estado fitosanitario:

Buen estado, escaso porte. Daños en la base por golpes al aparcar.



Estado raíz/anclaje::

El árbol crece en alcorque dentro del aparcamiento.

Localización: X: Y:

Afección:

El árbol queda afectado por el desarrollo del proyecto



Observaciones:

El árbol se ubica en la parcela EQ(2) destinada a un equipamiento privado

Tratamiento:

Código:

Foto:

Especie:

Diámetro basal (m):

Diámetro normal (m):

Altura (m):

Estado fitosanitario:

Buen estado, escaso porte. Daños en la base por golpes al aparcar.



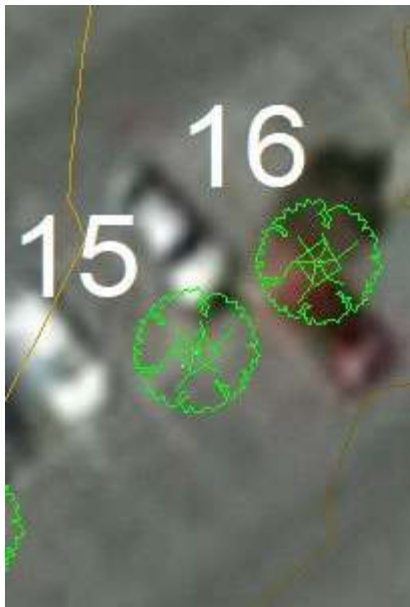
Estado raíz/anclaje::

El árbol crece en alcorque dentro del aparcamiento.

Localización: X: Y:

Afección:

El árbol queda afectado por el desarrollo del proyecto



Observaciones:

El árbol se ubica en la parcela EQ(2) destinada a un equipamiento privado

Tratamiento:

Código:

Foto:

Especie:

Diámetro basal (m):

Diámetro normal (m):

Altura (m):

Estado fitosanitario:

Buen estado, escaso porte. Daños en la base por golpes al aparcamiento.



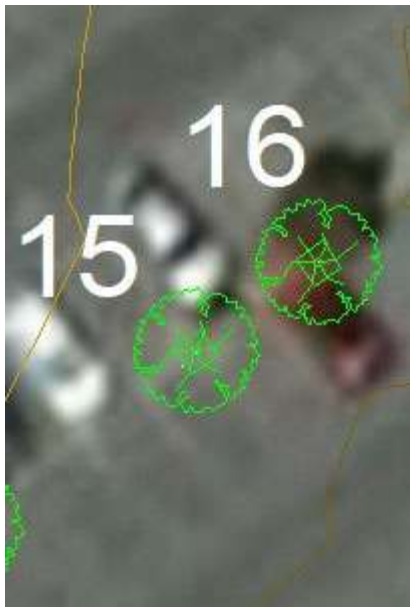
Estado raíz/anclaje::

El árbol crece en alcorque dentro del aparcamiento.

Localización: X: Y:

Afección:

El árbol queda afectado por el desarrollo del proyecto



Observaciones:

El árbol se ubica en la parcela EQ(2) destinada a un equipamiento privado

Tratamiento:

Código:

Foto:

Especie:

Diámetro basal (m):

Diámetro normal (m):

Altura (m):

Estado fitosanitario:

Buen estado, escaso porte. Daños en la base por golpes al aparcar.



Estado raíz/anclaje::

El árbol crece en alcorque dentro del aparcamiento.

Localización: X: Y:

Afección:

El árbol queda afectado por el desarrollo del proyecto



Observaciones:

El árbol se ubica en la parcela EQ(2) destinada a un equipamiento privado

Tratamiento:

Código:

Foto:

Especie:

Diámetro basal (m):

Diámetro normal (m):

Altura (m):

Estado fitosanitario:

Buen estado, escaso porte. Daños en la base por golpes al aparcar.



Estado raíz/anclaje::

El árbol crece en alcorque dentro del aparcamiento.

Localización: X: Y:

Afección:

El árbol queda afectado por el desarrollo del proyecto



Observaciones:

El árbol se ubica en la parcela EQ(2) destinada a un equipamiento privado

Tratamiento:

Código:

Foto:

Especie:

Diámetro basal (m):

Diámetro normal (m):

Altura (m):

Estado fitosanitario:

Buen estado, escaso porte. Daños en la base por golpes al aparcar.



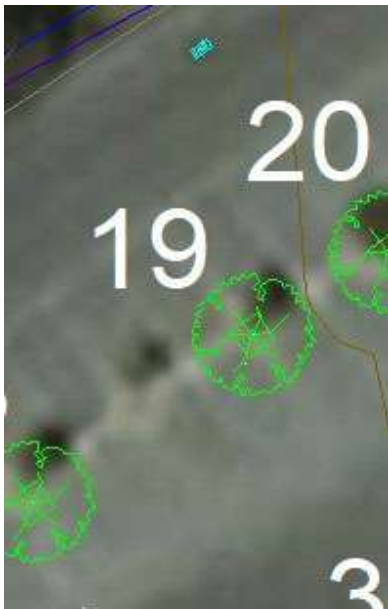
Estado raíz/anclaje::

El árbol crece en alcorque dentro del aparcamiento.

Localización: X: Y:

Afección:

El árbol queda afectado por el desarrollo del proyecto



Observaciones:

El árbol se ubica en la parcela EQ(2) destinada a un equipamiento privado

Tratamiento:

Código:

Foto:

Especie:

Diámetro basal (m):

Diámetro normal (m):

Altura (m):

Estado fitosanitario:

Buen estado, escaso porte. Daños en la base por golpes al aparcar.



Estado raíz/anclaje::

El árbol crece en alcorque dentro del aparcamiento.

Localización: X: Y:

Afección:

El árbol queda afectado por el desarrollo del proyecto



Observaciones:

El árbol se ubica en la parcela EQ(2) destinada a un equipamiento privado

Tratamiento:

Código:

Foto:

Especie:

Diámetro basal (m):

Diámetro normal (m):

Altura (m):

Estado fitosanitario:

Buen estado, escaso porte. Daños en la base por golpes al aparcar.



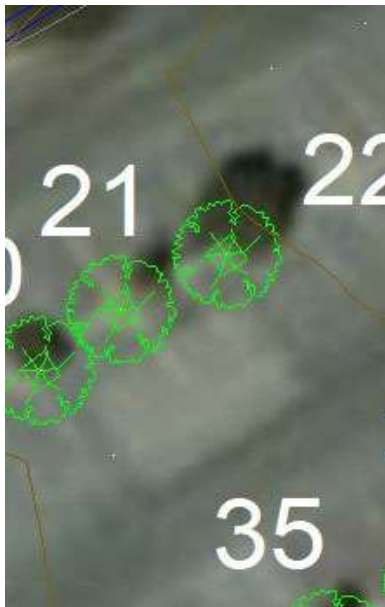
Estado raíz/anclaje::

El árbol crece en alcorque dentro del aparcamiento.

Localización: X: Y:

Afección:

El árbol queda afectado por el desarrollo del proyecto



Observaciones:

El árbol se ubica en la parcela EQ(2) destinada a un equipamiento privado

Tratamiento:

Código:

Foto:

Especie:

Diámetro basal (m):

Diámetro normal (m):

Altura (m):

Estado fitosanitario:

Buen estado, porte mediano. Daños en la base por golpes al aparcar.



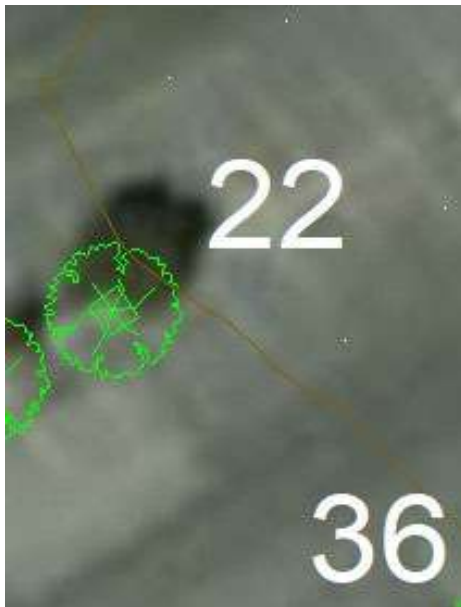
Estado raíz/anclaje::

El árbol crece en alcorque dentro del aparcamiento.

Localización: X: Y:

Afección:

El árbol queda afectado por el desarrollo del proyecto



Observaciones:

El árbol se ubica en la parcela EQ(2) destinada a un equipamiento privado

Tratamiento:

Código:

Foto:

Especie:

Diámetro basal (m):

Diámetro normal (m):

Altura (m):

Estado fitosanitario:

Buen estado, forma un grupo de 4 pies.



Estado raíz/anclaje::

El árbol crece formando un pequeño bosque en alcorque dentro del aparcamiento.

Localización: X: Y:

Afección:

No afectado



Observaciones:

El árbol se ubica en la parcela destinada a red pública local (SE)

Tratamiento:

Código: Arb-23b

Foto:

Especie: *Quercus ilex*

Encina

Diámetro basal (m): 0.18

Diámetro normal (m): 0.15

Altura (m): 4.5

Estado fitosanitario:

Buen estado, forma un grupo de 4 pies.



Estado raíz/anclaje::

El árbol crece formando un pequeño bosque en alcorque dentro del aparcamiento.

Localización: X: 428.440 Y: 4.474.208

Afección:

No afectado



Observaciones:

El árbol se ubica en la parcela destinada a red pública local (SE)

Tratamiento: Se propone conservar este ejemplar en su ubicación actual

Código:

Foto:

Especie:

Diámetro basal (m):

Diámetro normal (m):

Altura (m):

Estado fitosanitario:

Buen estado, forma un grupo de 4 pies.



Estado raíz/anclaje::

El árbol crece formando un pequeño bosque en alcorque dentro del aparcamiento.

Localización: X: Y:

Afección:

No afectado



Observaciones:

El árbol se ubica en la parcela destinada a red pública local (SE)

Tratamiento:

Código: Arb-23d

Foto:

Especie: *Quercus ilex*

Encina

Diámetro basal (m): 0.14

Diámetro normal (m): 0.12

Altura (m): 4.5

Estado fitosanitario:

Buen estado, forma un grupo de 4 pies.



Estado raíz/anclaje::

El árbol crece formando un pequeño bosque en alcorque dentro del aparcamiento.

Localización: X: 428.440 Y: 4.474.208

Afección:

El árbol queda afectado por el desarrollo del proyecto



Observaciones:

El árbol se ubica en la parcela destinada a red pública local (SE)

Tratamiento: Se propone el trasplante de este ejemplar por sus condiciones

Código:

Foto:

Especie:

Diámetro basal (m):

Diámetro normal (m):

Altura (m):

Estado fitosanitario:

Buen estado, forma un grupo de 2 pies.



Estado raíz/anclaje::

El árbol crece en alcorque dentro del aparcamiento.

Localización: X: Y:

Afección:

No afectado



Observaciones:

El árbol se ubica en la parcela destinada a red pública local (SE)

Tratamiento:

Se propone conservar este ejemplar en su ubicación actual

Código:

Foto:

Especie:

Diámetro basal (m):

Diámetro normal (m):

Altura (m):

Estado fitosanitario:

Buen estado, forma un grupo de 2 pies.



Estado raíz/anclaje::

El árbol crece en alcorque dentro del aparcamiento.

Localización: X: Y:

Afección:

No afectado



Observaciones:

El árbol se ubica en la parcela destinada a red pública local (SE)

Tratamiento:

Se propone conservar este ejemplar en su ubicación actual

Código:

Foto:

Especie:

Diámetro basal (m):

Diámetro normal (m):

Altura (m):

Estado fitosanitario:

Buen estado, recto, gran porte.



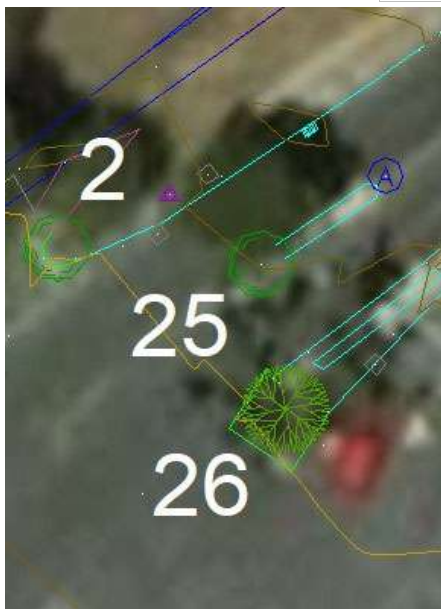
Estado raíz/anclaje::

El árbol crece en alcorque isleta acceso al aparcamiento.

Localización: X: Y:

Afección:

No afectado



Observaciones:

El árbol se ubica en la parcela destinada a red pública local (SE)

Tratamiento:

Código:

Foto:

Especie:

Diámetro basal (m):

Diámetro normal (m):

Altura (m):

Estado fitosanitario:

Buen estado. Bifurcado en tres brazos desde 1,50m. Gran porte.



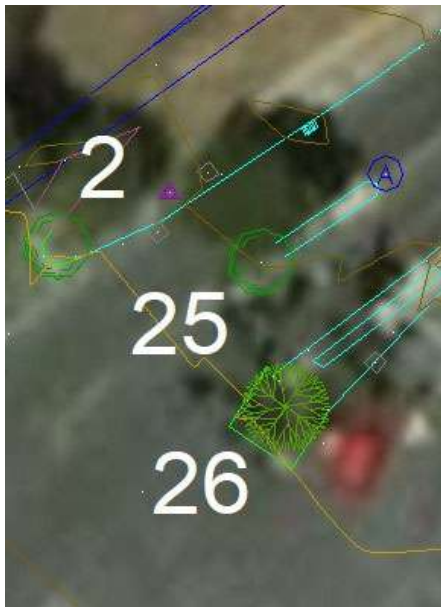
Estado raíz/anclaje::

El árbol crece en alcorque isleta acceso al aparcamiento.

Localización: X: Y:

Afección:

No afectado



Observaciones:

El árbol se ubica en la parcela destinada a red pública local (SE)

Tratamiento:

Código:

Foto:

Especie:

Diámetro basal (m):

Diámetro normal (m):

Altura (m):

Estado fitosanitario:

Buen estado.Gran porte.



Estado raíz/anclaje::

El árbol crece en alcorque dentro del aparcamiento.

Localización: X: Y:

Afección:

No afectado



Observaciones:

El árbol se ubica en la parcela destinada a red pública local (SE)

Tratamiento:

Código:

Foto:

Especie:

Diámetro basal (m):

Diámetro normal (m):

Altura (m):

Estado fitosanitario:

Buen estado, escaso porte. Recto, golpes en la base por aparcamiento.



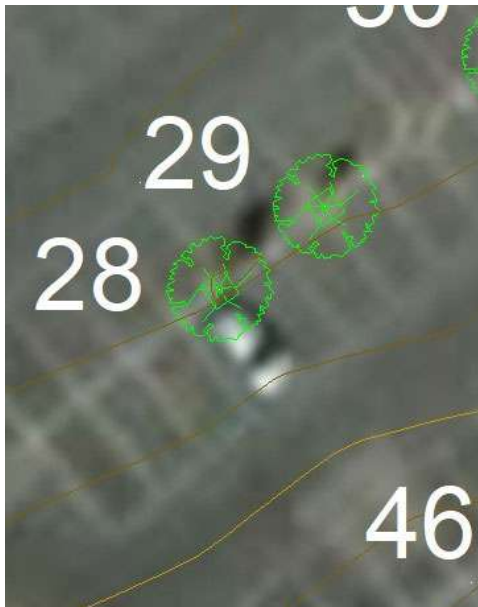
Estado raíz/anclaje::

El árbol crece en alcorque dentro del aparcamiento.

Localización: X: Y:

Afección:

El árbol queda afectado por el desarrollo del proyecto



Observaciones:

El árbol se ubica en la parcela EQ(2) destinada a un equipamiento privado

Tratamiento:

Código:

Foto:

Especie:

Diámetro basal (m):

Diámetro normal (m):

Altura (m):

Estado fitosanitario:

Buen estado, escaso porte. Recto, golpes en la base por aparcamiento.



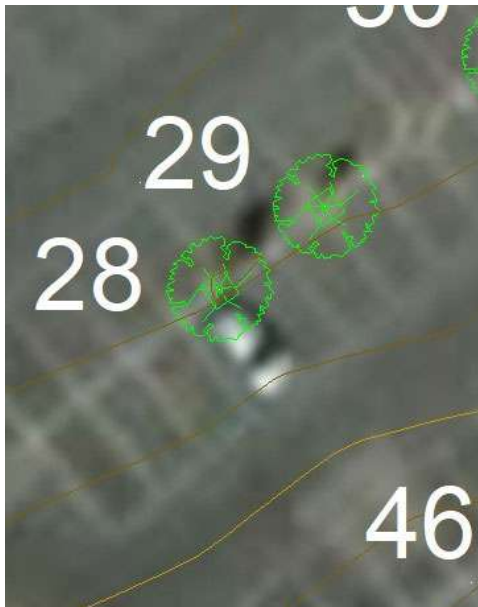
Estado raíz/anclaje::

El árbol crece en alcorque dentro del aparcamiento.

Localización: X: Y:

Afección:

El árbol queda afectado por el desarrollo del proyecto



Observaciones:

El árbol se ubica en la parcela EQ(2) destinada a un equipamiento privado

Tratamiento:

Código:

Foto:

Especie:

Diámetro basal (m):

Diámetro normal (m):

Altura (m):

Estado fitosanitario:

Buen estado, escaso porte. Recto, golpes en la base por aparcamiento.



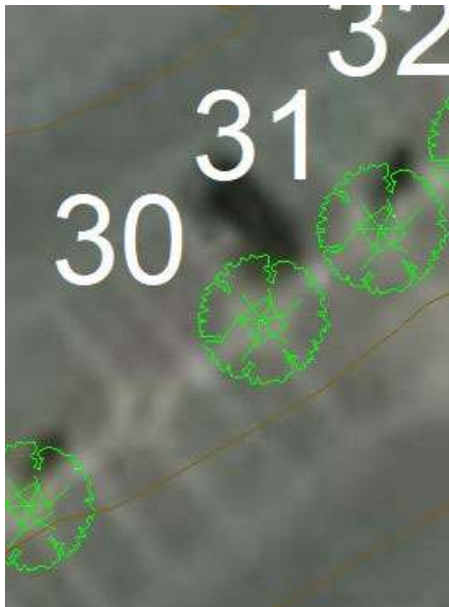
Estado raíz/anclaje::

El árbol crece en alcorque dentro del aparcamiento.

Localización: X: Y:

Afección:

El árbol queda afectado por el desarrollo del proyecto



Observaciones:

El árbol se ubica en la parcela EQ(2) destinada a un equipamiento privado

Tratamiento:

Código:

Foto:

Especie:

Diámetro basal (m):

Diámetro normal (m):

Altura (m):

Estado fitosanitario:

Buen estado, escaso porte. Recto, golpes en la base por aparcamiento.



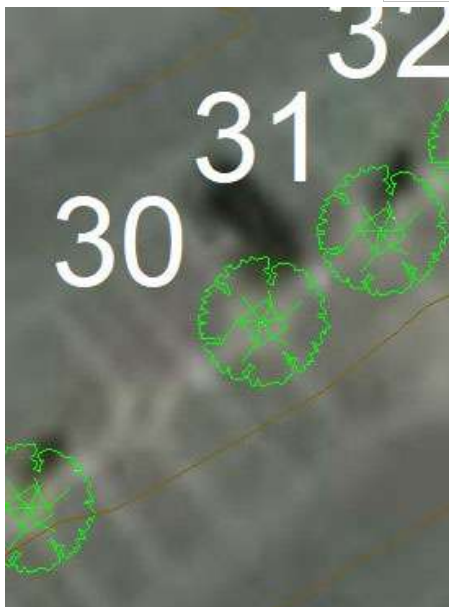
Estado raíz/anclaje::

El árbol crece en alcorque dentro del aparcamiento.

Localización: X: Y:

Afección:

El árbol queda afectado por el desarrollo del proyecto



Observaciones:

El árbol se ubica en la parcela EQ(2) destinada a un equipamiento privado

Tratamiento:

Código:

Foto:

Especie:

Diámetro basal (m):

Diámetro normal (m):

Altura (m):

Estado fitosanitario:

Buen estado, escaso porte. Recto, golpes en la base por aparcamiento.



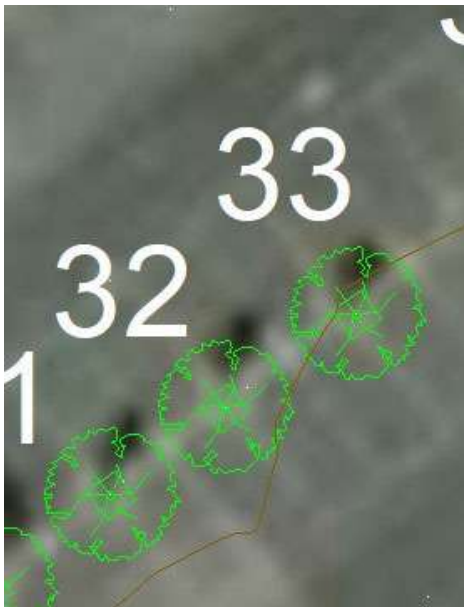
Estado raíz/anclaje::

El árbol crece en alcorque dentro del aparcamiento.

Localización: X: Y:

Afección:

El árbol queda afectado por el desarrollo del proyecto



Observaciones:

El árbol se ubica en la parcela EQ(2) destinada a un equipamiento privado

Tratamiento:

Código:

Foto:

Especie:

Diámetro basal (m):

Diámetro normal (m):

Altura (m):

Estado fitosanitario:

Buen estado, escaso porte. Recto, golpes en la base por aparcamiento.



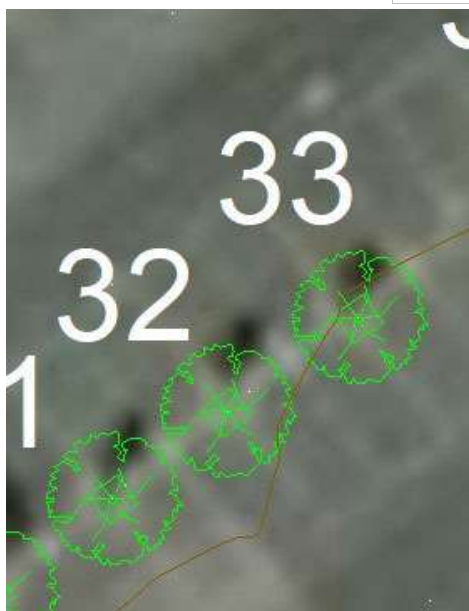
Estado raíz/anclaje::

El árbol crece en alcorque dentro del aparcamiento.

Localización: X: Y:

Afección:

El árbol queda afectado por el desarrollo del proyecto



Observaciones:

El árbol se ubica en la parcela EQ(2) destinada a un equipamiento privado

Tratamiento:

Código:

Foto:

Especie:

Diámetro basal (m):

Diámetro normal (m):

Altura (m):

Estado fitosanitario:

Buen estado, escaso porte. Recto, golpes en la base por aparcamiento.



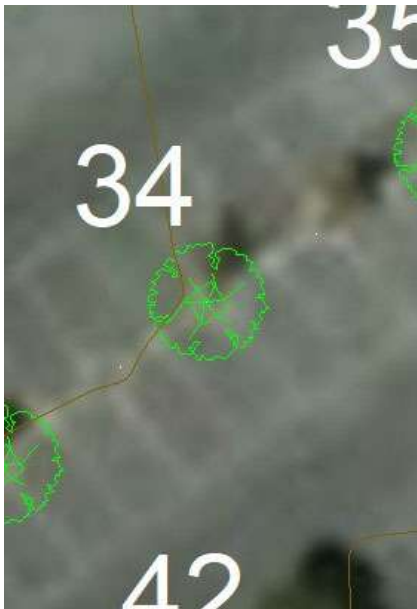
Estado raíz/anclaje::

El árbol crece en alcorque dentro del aparcamiento.

Localización: X: Y:

Afección:

El árbol queda afectado por el desarrollo del proyecto



Observaciones:

El árbol se ubica en la parcela EQ(2) destinada a un equipamiento privado

Tratamiento:

Código:

Foto:

Especie:

Diámetro basal (m):

Diámetro normal (m):

Altura (m):

Estado fitosanitario:

Buen estado, escaso porte. Recto, golpes en la base por aparcamiento.



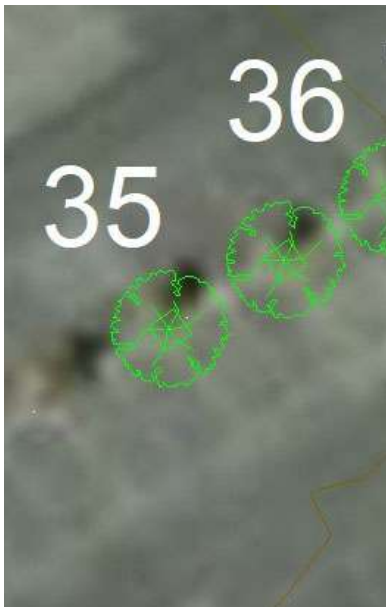
Estado raíz/anclaje::

El árbol crece en alcorque dentro del aparcamiento.

Localización: X: Y:

Afección:

El árbol queda afectado por el desarrollo del proyecto



Observaciones:

El árbol se ubica en la parcela EQ(2) destinada a un equipamiento privado

Tratamiento:

Código:

Foto:

Especie:

Diámetro basal (m):

Diámetro normal (m):

Altura (m):

Estado fitosanitario:

Buen estado, escaso porte. Recto, golpes en la base por aparcamiento.

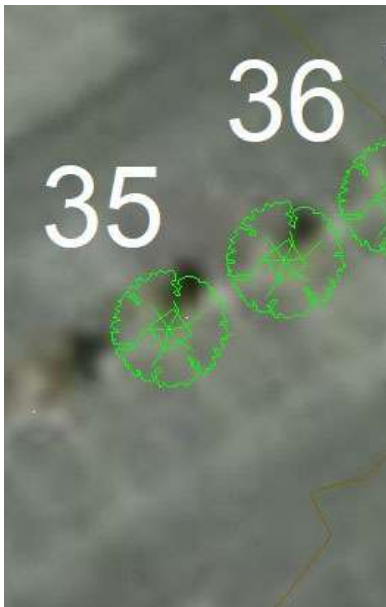


Estado raíz/anclaje::

El árbol crece en alcorque dentro del aparcamiento.

Localización: X: Y:

Afección:



El árbol queda afectado por el desarrollo del proyecto

Observaciones:

El árbol se ubica en la parcela EQ(2) destinada a un equipamiento privado

Tratamiento:

Código:

Foto:

Especie:

Diámetro basal (m):

Diámetro normal (m):

Altura (m):

Estado fitosanitario:

Buen estado, escaso porte. Recto, golpes en la base por aparcamiento.



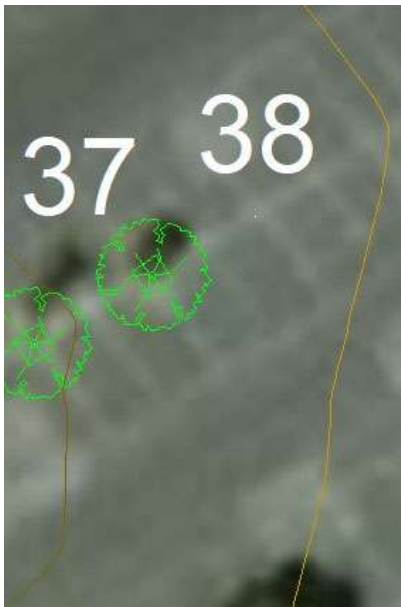
Estado raíz/anclaje::

El árbol crece en alcorque dentro del aparcamiento.

Localización: X: Y:

Afección:

El árbol queda afectado por el desarrollo del proyecto



Observaciones:

El árbol se ubica en la parcela EQ(2) destinada a un equipamiento privado

Tratamiento:

Código:

Foto:

Especie:

Diámetro basal (m):

Diámetro normal (m):

Altura (m):

Estado fitosanitario:

Buen estado, escaso porte. Recto, golpes en la base por aparcamiento.



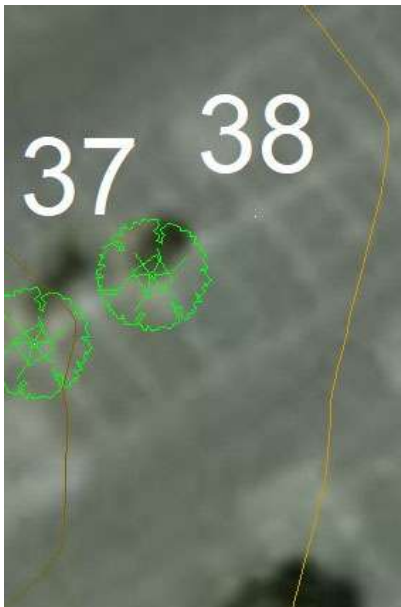
Estado raíz/anclaje::

El árbol crece en alcorque dentro del aparcamiento.

Localización: X: Y:

Afección:

El árbol queda afectado por el desarrollo del proyecto



Observaciones:

El árbol se ubica en la parcela EQ(2) destinada a un equipamiento privado

Tratamiento:

Código:

Foto:

Especie:

Diámetro basal (m):

Diámetro normal (m):

Altura (m):

Estado fitosanitario:

Árbol seco.



Estado raíz/anclaje::

En alcorque dentro del aparcamiento.

Localización: X: Y:

Afección:

No afectado



Observaciones:

El árbol se ubica en la parcela destinada a red pública local (SE)

Tratamiento:

Código:

Foto:

Especie:

Diámetro basal (m):

Diámetro normal (m):

Altura (m):

Estado fitosanitario:

Buen estado, recto gran porte.



Estado raíz/anclaje::

El árbol crece en zona terriza fuera del aparcamiento junto a rotonda.

Localización: X: Y:

Afección:

No afectados



Observaciones:

El árbol se ubica en la parcela destinada a red pública local (SE)

Tratamiento:

Código:

Foto:

Especie:

Diámetro basal (m):

Diámetro normal (m):

Altura (m):

Estado fitosanitario:

Buen estado, recto gran porte.



Estado raíz/anclaje::

El árbol crece en alcorque dentro del aparcamiento.

Localización: X: Y:

Afección:

El árbol queda afectado por el desarrollo del proyecto



Observaciones:

El árbol se ubica en la parcela EQ(2) destinada a un equipamiento privado

Tratamiento:

Se propone la tala de este ejemplar porque los pinos no resisten trasplante

Código:

Foto:

Especie:

Diámetro basal (m):

Diámetro normal (m):

Altura (m):

Estado fitosanitario:

Buen estado. Muy ramificado desde la base.



Estado raíz/anclaje::

El árbol crece en alcorque dentro del aparcamiento.

Localización: X: Y:

Afección:

El árbol queda afectado por el desarrollo del proyecto



Observaciones:

El árbol se ubica en la parcela EQ(2) destinada a un equipamiento privado

Tratamiento:

Se propone la tala de este ejemplar porque los pinos no resisten trasplante

Código:

Foto:

Especie:

Diámetro basal (m):

Diámetro normal (m):

Altura (m):

Estado fitosanitario:

Buen estado.

Estado raíz/anclaje::

El árbol crece en alcorque dentro del aparcamiento.

Localización: X: Y:

Afección:

El árbol queda afectado por el desarrollo del proyecto

Observaciones:

El árbol se ubica en la parcela EQ(2) destinada a un equipamiento privado

Tratamiento:

Código:

Foto:

Especie:

Diámetro basal (m):

Diámetro normal (m):

Altura (m):

Estado fitosanitario:

Buen estado, escaso porte. Recto, golpes en la base por aparcamiento.



Estado raíz/anclaje::

El árbol crece en alcorque dentro del aparcamiento.

Localización: X: Y:

Afección:

El árbol queda afectado por el desarrollo del proyecto



Observaciones:

El árbol se ubica en la parcela EQ(2) destinada a un equipamiento privado

Tratamiento:

Código:

Foto:

Especie:

Diámetro basal (m):

Diámetro normal (m):

Altura (m):

Estado fitosanitario:

Buen estado, escaso porte. Recto, golpes en la base por aparcamiento.



Estado raíz/anclaje::

El árbol crece en alcorque dentro del aparcamiento.

Localización: X: Y:

Afección:

El árbol queda afectado por el desarrollo del proyecto



Observaciones:

El árbol se ubica en la parcela EQ(2) destinada a un equipamiento privado

Tratamiento:

Código:

Foto:

Especie:

Diámetro basal (m):

Diámetro normal (m):

Altura (m):

Estado fitosanitario:

Buen estado, escaso porte. Recto, golpes en la base por aparcamiento.

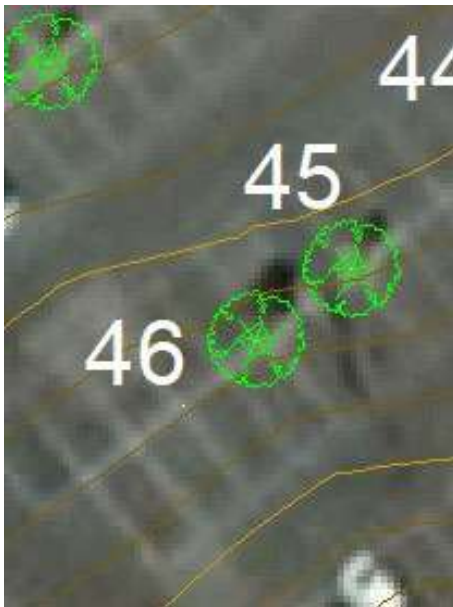


Estado raíz/anclaje::

El árbol crece en alcorque dentro del aparcamiento.

Localización: X: Y:

Afección:



El árbol queda afectado por el desarrollo del proyecto

Observaciones:

El árbol se ubica en la parcela EQ(2) destinada a un equipamiento privado

Tratamiento:

Código:

Foto:

Especie:

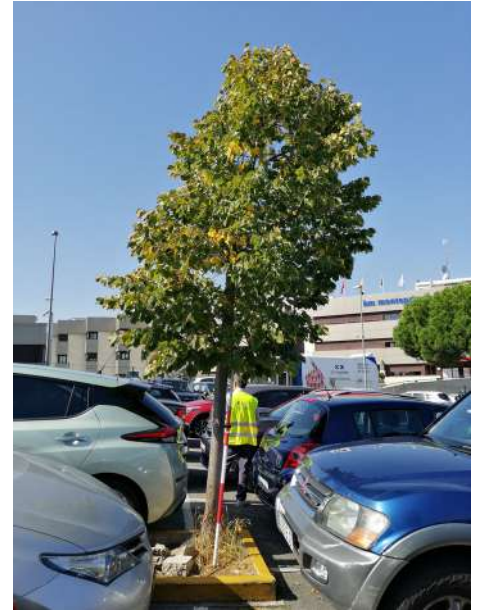
Diámetro basal (m):

Diámetro normal (m):

Altura (m):

Estado fitosanitario:

Buen estado, escaso porte. Recto, golpes en la base por aparcamiento.



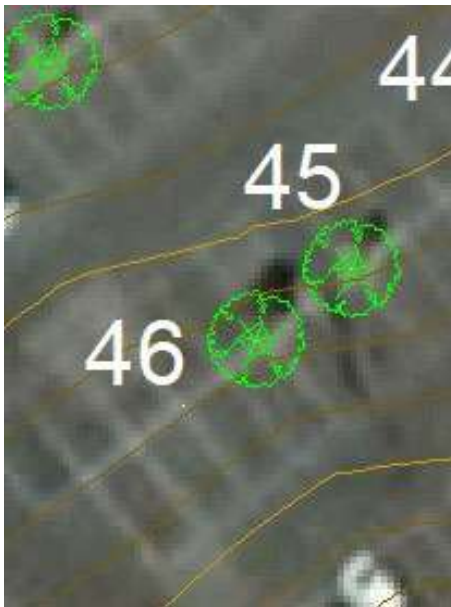
Estado raíz/anclaje::

El árbol crece en alcorque dentro del aparcamiento.

Localización: X: Y:

Afección:

El árbol queda afectado por el desarrollo del proyecto



Observaciones:

El árbol se ubica en la parcela EQ(2) destinada a un equipamiento privado

Tratamiento:

Código:

Foto:

Especie:

Diámetro basal (m):

Diámetro normal (m):

Altura (m):

Estado fitosanitario:

Buen estado, gran porte.



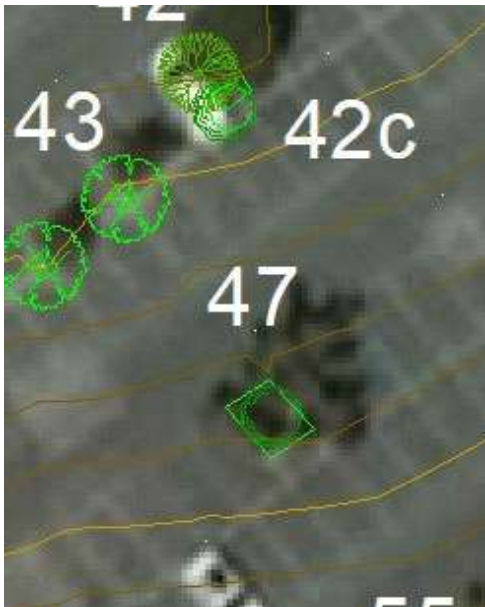
Estado raíz/anclaje::

El árbol crece en alcorque dentro del aparcamiento.

Localización: X: Y:

Afección:

El árbol queda afectado por el desarrollo del proyecto



Observaciones:

El árbol se ubica en la parcela EQ(2) destinada a un equipamiento privado

Tratamiento:

Código:

Foto:

Especie:

Diámetro basal (m):

Diámetro normal (m):

Altura (m):

Estado fitosanitario:

Algunas ramal muertas.



Estado raíz/anclaje::

El árbol crece en alcorque dentro del aparcamiento.

Localización: X: Y:

Afección:

El árbol queda afectado por el desarrollo del proyecto



Observaciones:

El árbol se ubica en la parcela EQ(2) destinada a un equipamiento privado

Tratamiento:

Se propone la tala de este ejemplar por su mal estado fitosanitario

Código:

Foto:

Especie:

Diámetro basal (m):

Diámetro normal (m):

Altura (m):

Estado fitosanitario:

Buen estado.Gran porte.



Estado raíz/anclaje::

El árbol crece en alcorque dentro del aparcamiento.

Localización: X: Y:

Afección:

No afectado



Observaciones:

El árbol se ubica en la parcela destinada a red pública local (SE)

Tratamiento:

Código:

Foto:

Especie:

Diámetro basal (m):

Diámetro normal (m):

Altura (m):

Estado fitosanitario:

Buen estado, recto, gran porte.



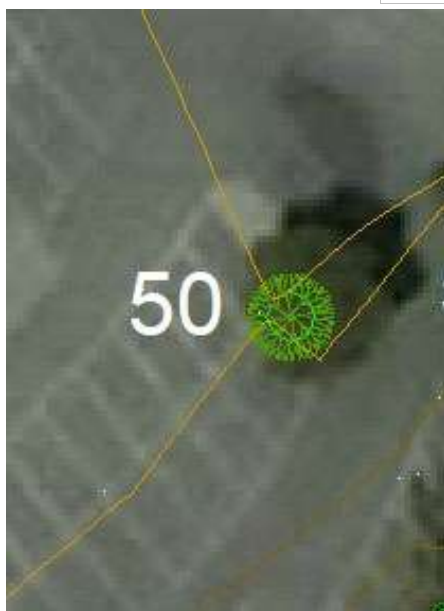
Estado raíz/anclaje::

El árbol crece en alcorque dentro del aparcamiento.

Localización: X: Y:

Afección:

No afectados



Observaciones:

El árbol se ubica en la parcela destinada a red pública local (SE)

Tratamiento:

Código:

Foto:

Especie:

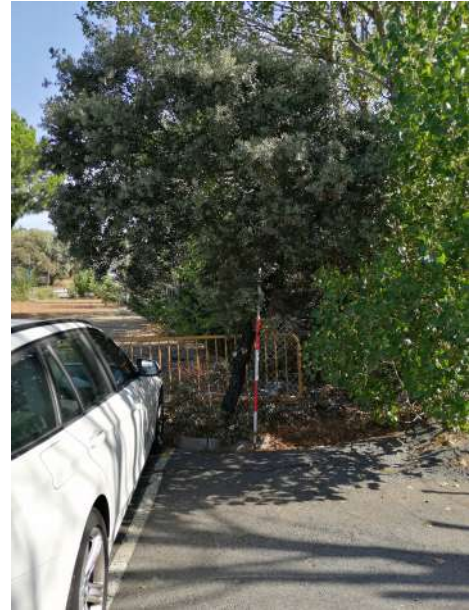
Diámetro basal (m):

Diámetro normal (m):

Altura (m):

Estado fitosanitario:

Buen estado, escaso porte. Muy ramificado.



Estado raíz/anclaje::

El árbol crece en el borde del aparcamiento.

Localización: X: Y:

Afección:

No afectados



Observaciones:

El árbol se ubica en la parcela destinada a red pública local (SE)

Tratamiento:

Código:

Foto:

Especie:

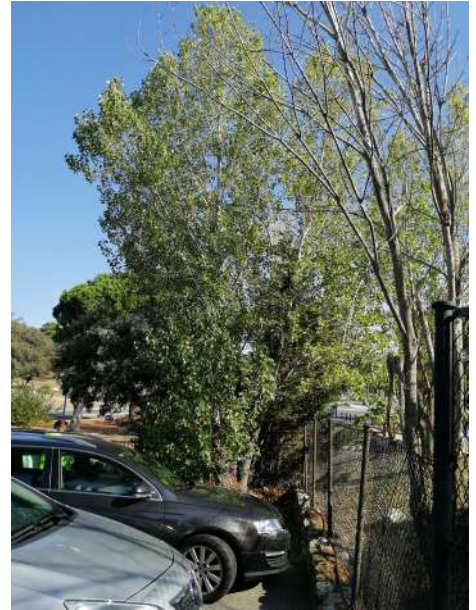
Diámetro basal (m):

Diámetro normal (m):

Altura (m):

Estado fitosanitario:

Buen estado. Muy ramificado desde la base, 5 pies.



Estado raíz/anclaje::

El árbol crece en el borde del aparcamiento.

Localización: X: Y:

Afección:

No afectados



Observaciones:

El árbol se ubica en la parcela destinada a red pública local (SE)

Tratamiento:

Código:

Foto:

Especie:

Diámetro basal (m):

Diámetro normal (m):

Altura (m):

Estado fitosanitario:

Buen estado.Gran porte.



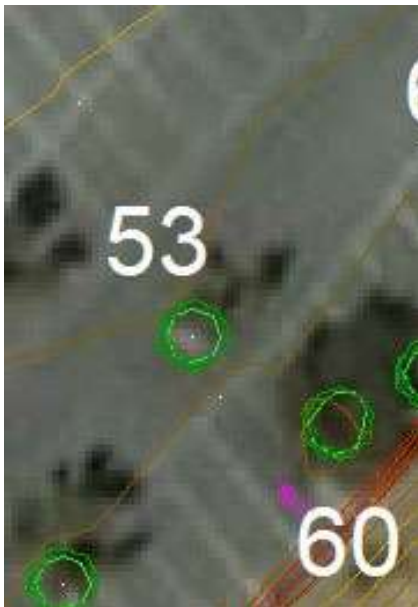
Estado raíz/anclaje::

El árbol crece en alcorque dentro del aparcamiento.

Localización: X: Y:

Afección:

No afectado



Observaciones:

El árbol se ubica en la parcela destinada a red pública local (SE)

Tratamiento:

Código:

Foto:

Especie:

Diámetro basal (m):

Diámetro normal (m):

Altura (m):

Estado fitosanitario:

Buen estado, gran porte.



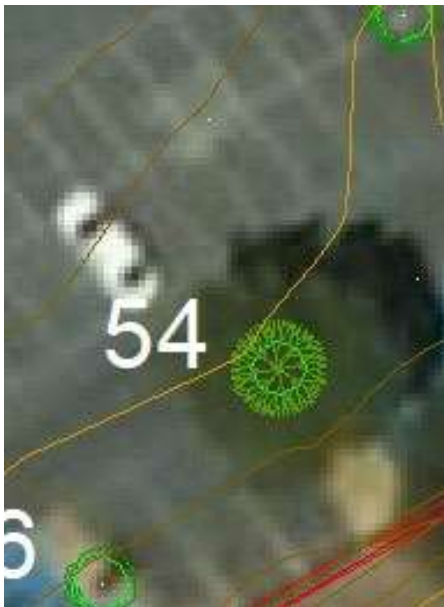
Estado raíz/anclaje::

El árbol crece en alcorque dentro del aparcamiento.

Localización: X: Y:

Afección:

El árbol queda afectado por el desarrollo del proyecto



Observaciones:

El árbol se ubica en la parcela EQ(2) destinada a un equipamiento privado

Tratamiento:

Código:

Foto:

Especie:

Diámetro basal (m):

Diámetro normal (m):

Altura (m):

Estado fitosanitario:

Buen estado, golpes en troco de aparcamiento, porte.



Estado raíz/anclaje::

El árbol crece en alcorque dentro del aparcamiento.

Localización: X: Y:

Afección:



El árbol queda afectado por el desarrollo del proyecto

Observaciones:

El árbol se ubica en la parcela EQ(2) destinada a un equipamiento privado

Tratamiento:

Código:

Foto:

Especie:

Diámetro basal (m):

Diámetro normal (m):

Altura (m):

Estado fitosanitario:

Buen estado, gran porte.



Estado raíz/anclaje::

El árbol crece en alcorque dentro del aparcamiento.

Localización: X: Y:

Afección:

El árbol queda afectado por el desarrollo del proyecto

Observaciones:

El árbol se ubica en la parcela EQ(2) destinada a un equipamiento privado

Tratamiento:

Se propone la tala de este ejemplar porque los pinos no resisten trasplante

Código:

Foto:

Especie:

Diámetro basal (m):

Diámetro normal (m):

Altura (m):

Estado fitosanitario:

Árbol seco.



Estado raíz/anclaje::

En alcorque dentro del aparcamiento.

Localización: X: Y:

Afección:

No afectado



Observaciones:

El árbol se ubica en la parcela EQ(2) destinada a un equipamiento privado

Tratamiento:

Código:

Foto:

Especie:

Diámetro basal (m):

Diámetro normal (m):

Altura (m):

Estado fitosanitario:

Buen estado, gran porte.



Estado raíz/anclaje::

El árbol crece en alcorque dentro del aparcamiento.

Localización: X: Y:

Afección:

No afectado



Observaciones:

El árbol se ubica en la parcela destinada a red pública local (SE)

Tratamiento:

Código:

Foto:

Especie:

Diámetro basal (m):

Diámetro normal (m):

Altura (m):

Estado fitosanitario:

Buen estado, gran porte. Poda excesiva.



Estado raíz/anclaje::

El árbol crece en alcorque dentro del aparcamiento.

Localización: X: Y:

Afección:

No afectado



Observaciones:

El árbol se ubica en la parcela destinada a red pública local (SE)

Tratamiento:



Código:

Foto:

Especie:

Diámetro basal (m):

Diámetro normal (m):

Altura (m):

Estado fitosanitario:

Buen estado,recto, gran porte.



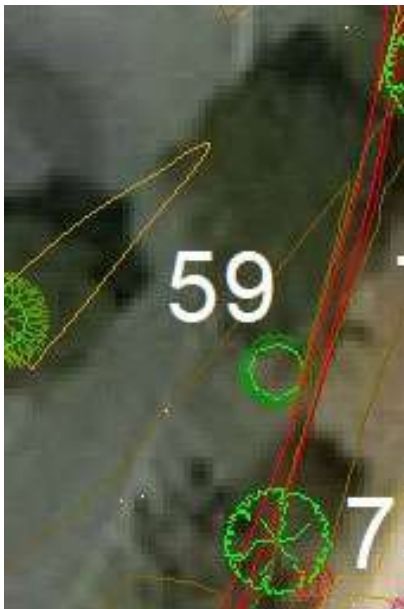
Estado raíz/anclaje::

El árbol crece en alcorque dentro del aparcamiento.

Localización: X: Y:

Afección:

No afectado



Observaciones:

El árbol se ubica en la parcela destinada a red pública local (SE)

Tratamiento:

Código:

Foto:

Especie:

Diámetro basal (m):

Diámetro normal (m):

Altura (m):

Estado fitosanitario:

Buen estado, grupo de 3 pies.



Estado raíz/anclaje::

El árbol crece en alcorque dentro del aparcamiento.

Localización: X: Y:

Afección:

No afectado



Observaciones:

El árbol se ubica en la parcela destinada a red pública local (SE)

Tratamiento:

Se propone conservar este ejemplar en su ubicación actual

Código:

Foto:

Especie:

Diámetro basal (m):

Diámetro normal (m):

Altura (m):

Estado fitosanitario:

Buen estado, grupo de 3 pies.



Estado raíz/anclaje::

El árbol crece en alcorque dentro del aparcamiento.

Localización: X: Y:

Afección:

No afectado



Observaciones:

El árbol se ubica en la parcela destinada a red pública local (SE)

Tratamiento:

Código:

Foto:

Especie:

Diámetro basal (m):

Diámetro normal (m):

Altura (m):

Estado fitosanitario:

Buen estado, grupo de 3 pies.



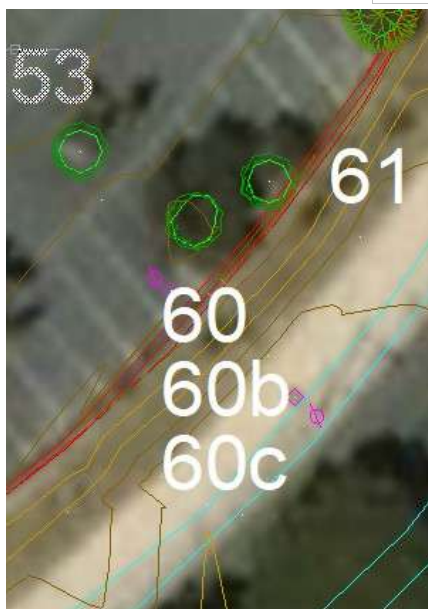
Estado raíz/anclaje::

El árbol crece en alcorque dentro del aparcamiento.

Localización: X: Y:

Afección:

No afectado



Observaciones:

El árbol se ubica en la parcela destinada a red pública local (SE)

Tratamiento:

Se propone conservar este ejemplar en su ubicación actual

Código:

Foto:

Especie:

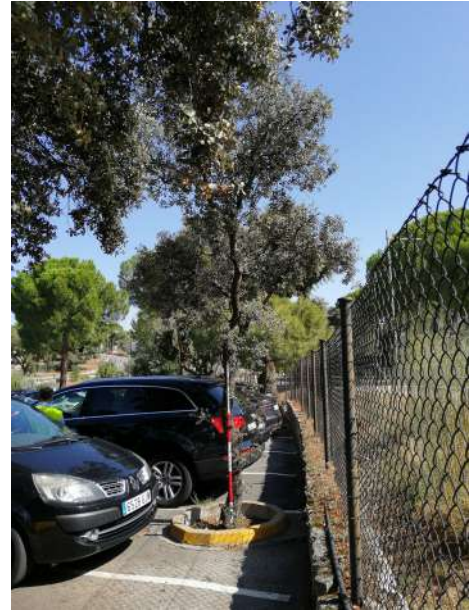
Diámetro basal (m):

Diámetro normal (m):

Altura (m):

Estado fitosanitario:

Buen estado.



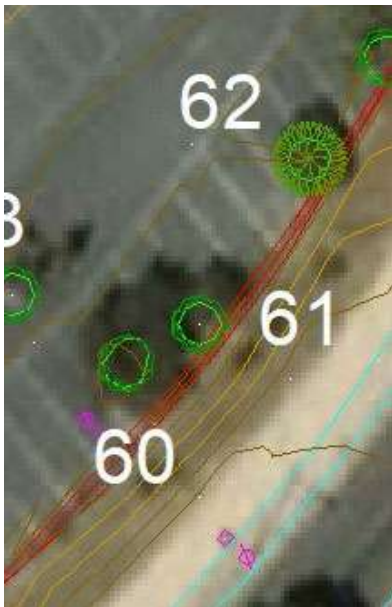
Estado raíz/anclaje::

El árbol crece en alcorque dentro del aparcamiento.

Localización: X: Y:

Afección:

No afectado



Observaciones:

El árbol se ubica en la parcela destinada a red pública local (SE)

Tratamiento:

Código:

Foto:

Especie:

Diámetro basal (m):

Diámetro normal (m):

Altura (m):

Estado fitosanitario:

Buen estado, escaso porte.



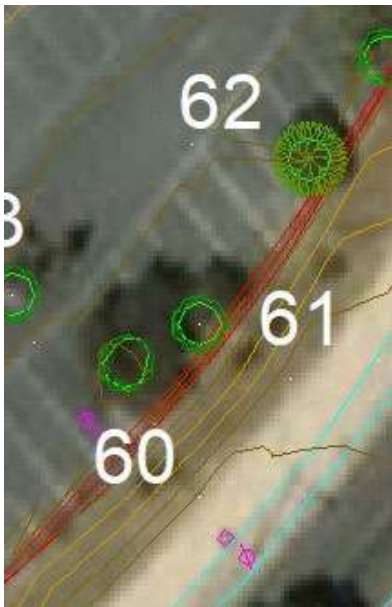
Estado raíz/anclaje::

El árbol crece en alcorque dentro del aparcamiento.

Localización: X: Y:

Afección:

No afectados



Observaciones:

El árbol se ubica en la parcela destinada a red pública local (SE)

Tratamiento:

Código:

Foto:

Especie:

Diámetro basal (m):

Diámetro normal (m):

Altura (m):

Estado fitosanitario:

Buen estado. Dos brazos.



Estado raíz/anclaje::

El árbol crece en alcorque dentro del aparcamiento.

Localización: X: Y:

Afección:

No afectado



Observaciones:

El árbol se ubica en la parcela EQ(2) destinada a un equipamiento privado

Tratamiento:

Código: Arb-63b1

Foto:

Especie: *Pinus pinea*

Pino

Diámetro basal (m): 0.45

Diámetro normal (m): 0.48

Altura (m): 11.0

Estado fitosanitario:

Buen estado. Sin fuste dominante, muy ramificado desde la base.



Estado raíz/anclaje::

El árbol crece formando un pequeño bosque de Ulmus pumila.

Localización: X: 428.405 Y: 4.474.115

Afección:

No afectado



Observaciones:

El árbol se ubica en la parcela EQ(2) destinada a un equipamiento privado

Tratamiento: Se propone conservar este ejemplar en su ubicación actual

Código: Arb-63b2

Foto:

Especie: *Pinus pinea*

Pino

Diámetro basal (m): 0.51

Diámetro normal (m): 0.40

Altura (m): 11.0

Estado fitosanitario:

Buen estado. Sin fuste dominante, muy ramificado desde la base.



Estado raíz/anclaje::

El árbol crece formando un pequeño bosque de Ulmus pumila.

Localización: X: 428.405 Y: 4.474.115

Afección:

No afectado



Observaciones:

El árbol se ubica en la parcela EQ(2) destinada a un equipamiento privado

Tratamiento: Se propone conservar este ejemplar en su ubicación actual

Código:

Foto:

Especie:

Diámetro basal (m):

Diámetro normal (m):

Altura (m):

Estado fitosanitario:

Buen estado, recto gran porte.



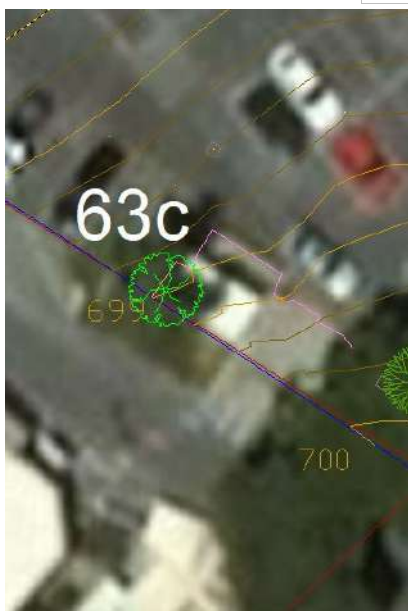
Estado raíz/anclaje::

El árbol crece en alcorque fuera del aparcamiento.

Localización: X: Y:

Afección:

No afectado



Observaciones:

El árbol se ubica en la parcela EQ(2) destinada a un equipamiento privado

Tratamiento:

Código:

Foto:

Especie:

Diámetro basal (m):

Diámetro normal (m):

Altura (m):

Estado fitosanitario:

Buen estado, escaso porte.



Estado raíz/anclaje::

El árbol crece zona terriza fuera del muro del aparcamiento.

Localización: X: Y:

Afección:

No afectado



Observaciones:

El árbol se ubica en la parcela destinada a espacio público de transición

Tratamiento:

Código:

Foto:

Especie:

Diámetro basal (m):

Diámetro normal (m):

Altura (m):

Estado fitosanitario:

Buen estado, escaso porte.



Estado raíz/anclaje::

El árbol crece zona terriza fuera del muro del aparcamiento.

Localización: X: Y:

Afección:

No afectado



Observaciones:

El árbol se ubica en la parcela destinada a espacio público de transición

Tratamiento:

Código:

Foto:

Especie:

Diámetro basal (m):

Diámetro normal (m):

Altura (m):

Estado fitosanitario:

Buen estado, escaso porte.



Estado raíz/anclaje::

El árbol crece zona terriza fuera del muro del aparcamiento.

Localización: X: Y:

Afección:

No afectado



Observaciones:

El árbol se ubica en la parcela destinada a espacio público de transición

Tratamiento:

Se propone conservar este ejemplar en su ubicación actual

Código:

Foto:

Especie:

Diámetro basal (m):

Diámetro normal (m):

Altura (m):

Estado fitosanitario:

Buen estado, escaso porte.



Estado raíz/anclaje::

El árbol crece zona terriza fuera del muro del aparcamiento.

Localización: X: Y:

Afección:

No afectado



Observaciones:

El árbol se ubica en la parcela destinada a espacio público de transición

Tratamiento:

Código:

Foto:

Especie:

Diámetro basal (m):

Diámetro normal (m):

Altura (m):

Estado fitosanitario:

Buen estado, escaso porte. Muy ramificado desde la base, sin porte arbóreo



Estado raíz/anclaje::

El árbol crece zona terriza fuera del muro del aparcamiento.

Localización: X: Y:

Afección:

No afectado



Observaciones:

Dadas las características del árbol, no se han podido medir los diámetros basal y normal.

Tratamiento:

Código:

Foto:

Especie:

Diámetro basal (m):

Diámetro normal (m):

Altura (m):

Estado fitosanitario:

Buen estado, gran porte.



Estado raíz/anclaje::

El árbol crece zona terriza fuera del muro del aparcamiento.

Localización: X: Y:

Afección:

No afectado

Observaciones:

Dadas las características del árbol, no se han podido medir los diámetros basal y normal.

Tratamiento:

Código:

Foto:

Especie:

Diámetro basal (m):

Diámetro normal (m):

Altura (m):

Estado fitosanitario:

Buen estado.



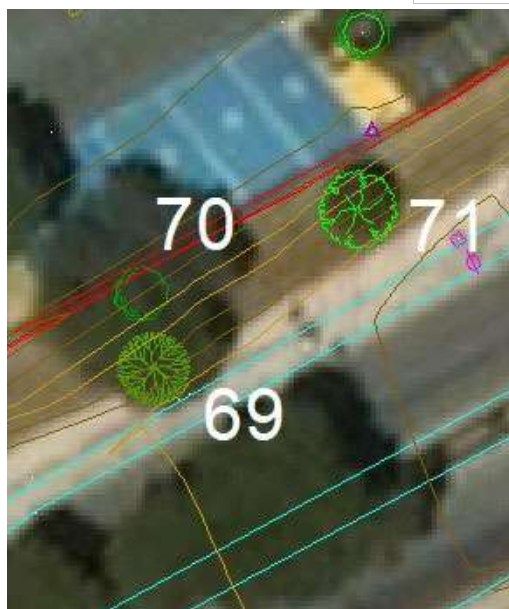
Estado raíz/anclaje::

El árbol crece zona terriza fuera del muro del aparcamiento.

Localización: X: Y:

Afección:

No afectado



Observaciones:

El árbol se ubica en la parcela destinada a espacio público de transición

Tratamiento:

Se propone conservar este ejemplar en su ubicación actual

Código:

Foto:

Especie:

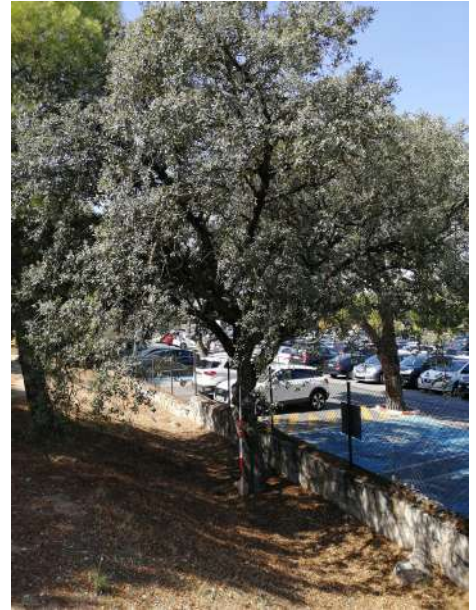
Diámetro basal (m):

Diámetro normal (m):

Altura (m):

Estado fitosanitario:

Buen estado.



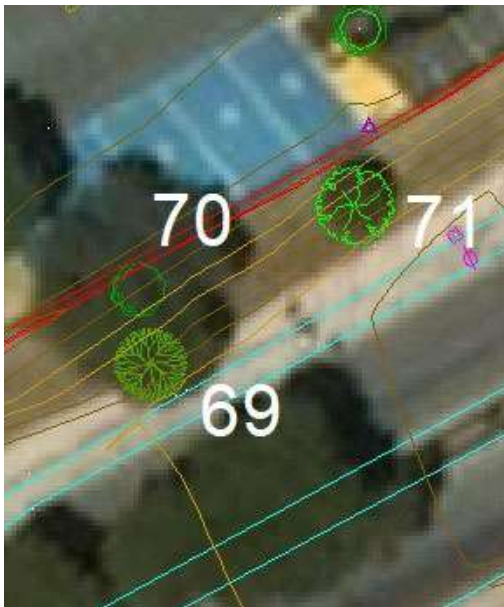
Estado raíz/anclaje::

El árbol crece zona terriza fuera del muro del aparcamiento.

Localización: X: Y:

Afección:

No afectado



Observaciones:

Dadas las características del árbol, no se han podido medir los diámetros basal y normal.

Tratamiento:

Se propone conservar este ejemplar en su ubicación actual

Código:

Foto:

Especie:

Diámetro basal (m):

Diámetro normal (m):

Altura (m):

Estado fitosanitario:

Buen estado.



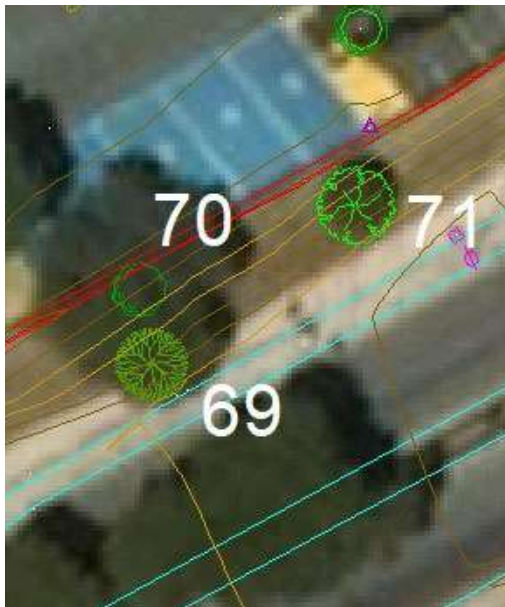
Estado raíz/anclaje::

El árbol crece zona terriza fuera del muro del aparcamiento.

Localización: X: Y:

Afección:

No afectados



Observaciones:

El árbol se ubica en la parcela destinada a espacio público de transición

Tratamiento:

Código:

Foto:

Especie:

Diámetro basal (m):

Diámetro normal (m):

Altura (m):

Estado fitosanitario:

Buen estado, gran porte.



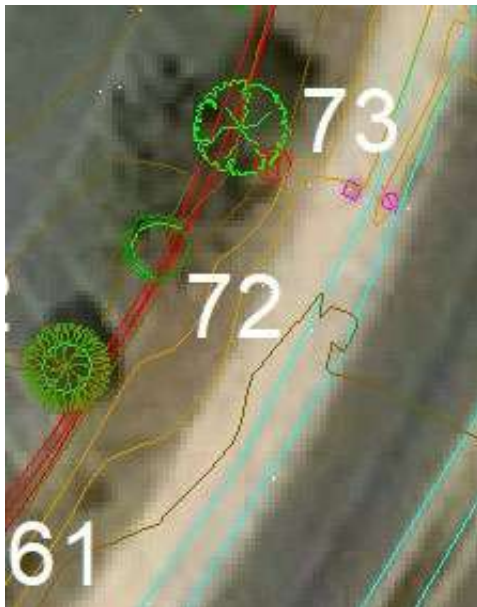
Estado raíz/anclaje::

El árbol crece en alcorque dentro del aparcamiento.

Localización: X: Y:

Afección:

No afectado



Observaciones:

El árbol se ubica en la parcela destinada a espacio público de transición

Tratamiento:

Código:

Foto:

Especie:

Diámetro basal (m):

Diámetro normal (m):

Altura (m):

Estado fitosanitario:

Buen estado, gran porte.



Estado raíz/anclaje::

El árbol crece en alcorque dentro del aparcamiento.

Localización: X: Y:

Afección:

No afectado



Observaciones:

El árbol se ubica en la parcela destinada a espacio público de transición

Tratamiento:

Código:

Foto:

Especie:

Diámetro basal (m):

Diámetro normal (m):

Altura (m):

Estado fitosanitario:

Buen estado, escaso porte. Muy ramificado desde la base, varios pies.



Estado raíz/anclaje::

El árbol crece zona terriza fuera del muro del aparcamiento.

Localización: X: Y:

Afección:

No afectado



Observaciones:

El árbol se ubica en la parcela destinada a espacio público de transición

Tratamiento:

Código:

Foto:

Especie:

Diámetro basal (m):

Diámetro normal (m):

Altura (m):

Estado fitosanitario:

Buen estado, escaso porte. Muy ramificado desde la base, varios pies.



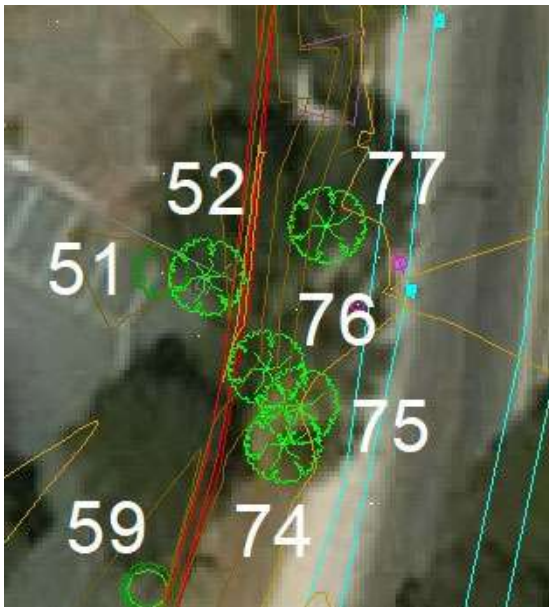
Estado raíz/anclaje::

El árbol crece zona terriza fuera del muro del aparcamiento.

Localización: X: Y:

Afección:

No afectado



Observaciones:

El árbol se ubica en la parcela destinada a espacio público de transición

Tratamiento:

Código:

Foto:

Especie:

Diámetro basal (m):

Diámetro normal (m):

Altura (m):

Estado fitosanitario:

Buen estado, escaso porte. Muy ramificado desde la base, varios pies.



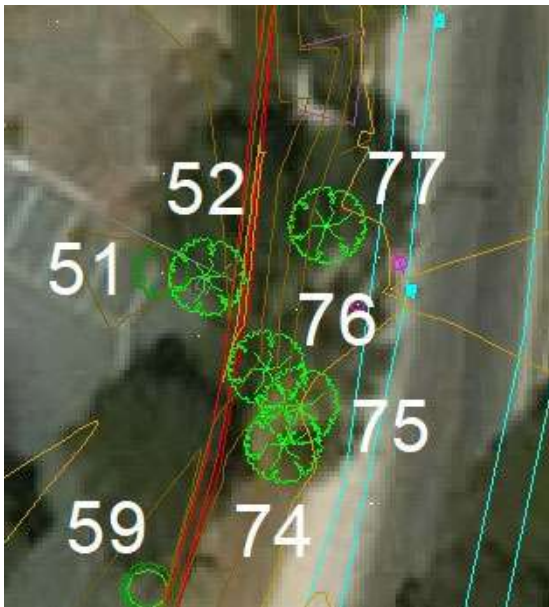
Estado raíz/anclaje::

El árbol crece zona terriza fuera del muro del aparcamiento.

Localización: X: Y:

Afección:

No afectado



Observaciones:

El árbol se ubica en la parcela destinada a espacio público de transición

Tratamiento:

Código:

Foto:

Especie:

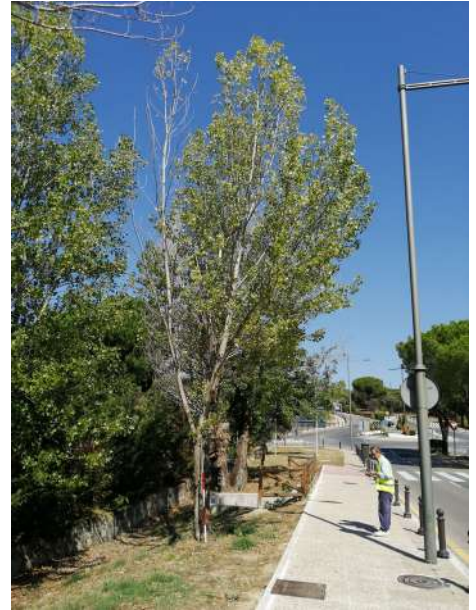
Diámetro basal (m):

Diámetro normal (m):

Altura (m):

Estado fitosanitario:

Buen estado, escaso porte. Muy ramificado desde la base, sin porte arbóreo



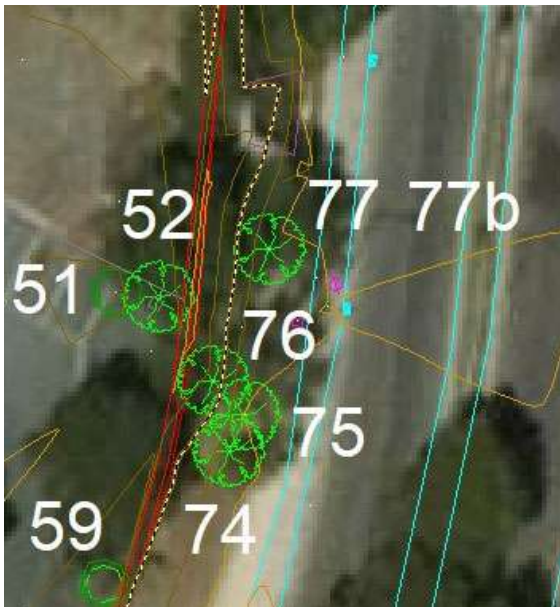
Estado raíz/anclaje::

El árbol crece zona terriza fuera del muro del aparcamiento.

Localización: X: Y:

Afección:

No afectado



Observaciones:

El árbol se ubica en la parcela destinada a espacio público de transición

Tratamiento:

Código:

Foto:

Especie:

Diámetro basal (m):

Diámetro normal (m):

Altura (m):

Estado fitosanitario:

Buen estado, escaso porte. 2 pies.



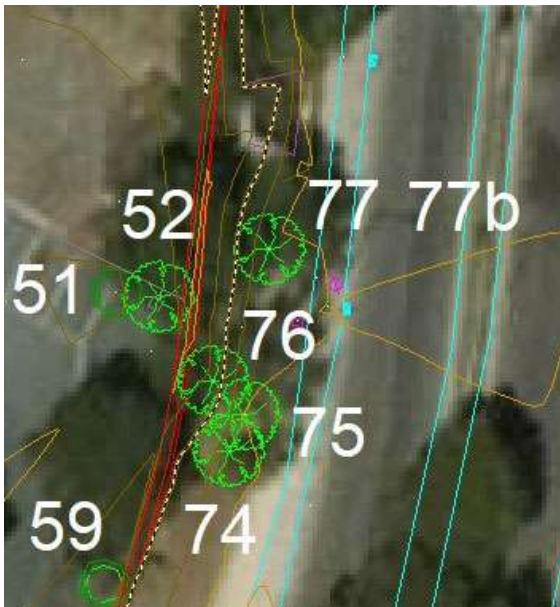
Estado raíz/anclaje::

El árbol crece zona terriza fuera del muro del aparcamiento.

Localización: X: Y:

Afección:

No afectado



Observaciones:

El árbol se ubica en la parcela destinada a espacio público de transición

Tratamiento:

Código:

Foto:

Especie:

Diámetro basal (m):

Diámetro normal (m):

Altura (m):

Estado fitosanitario:

Buen estado, escaso porte. 2 pies.



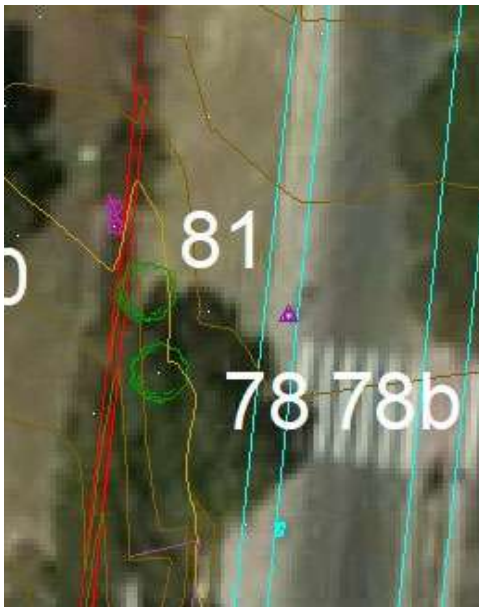
Estado raíz/anclaje::

El árbol crece zona terriza fuera del muro del aparcamiento.

Localización: X: Y:

Afección:

No afectado



Observaciones:

El árbol se ubica en la parcela destinada a espacio público de transición

Tratamiento:

Código:

Foto:

Especie:

Diámetro basal (m):

Diámetro normal (m):

Altura (m):

Estado fitosanitario:

Buen estado, escaso porte. 2 pies.



Estado raíz/anclaje::

El árbol crece zona terriza fuera del muro del aparcamiento.

Localización: X: Y:

Afección:

No afectado



Observaciones:

El árbol se ubica en la parcela destinada a espacio público de transición

Tratamiento:

Se propone conservar este ejemplar en su ubicación actual

Código:

Foto:

Especie:

Diámetro basal (m):

Diámetro normal (m):

Altura (m):

Estado fitosanitario:

Árbol seco.



Estado raíz/anclaje::

El árbol crece en zona terraza fuera del aparcamiento junto a rotonda.

Localización: X: Y:

Afección:

No afectado



Observaciones:

El árbol se ubica en la parcela destinada a red pública local (SE)

Tratamiento:

Código:

Foto:

Especie:

Diámetro basal (m):

Diámetro normal (m):

Altura (m):

Estado fitosanitario:

Buen estado, escaso porte. Muy ramificado desde la base, sin porte arbóreo



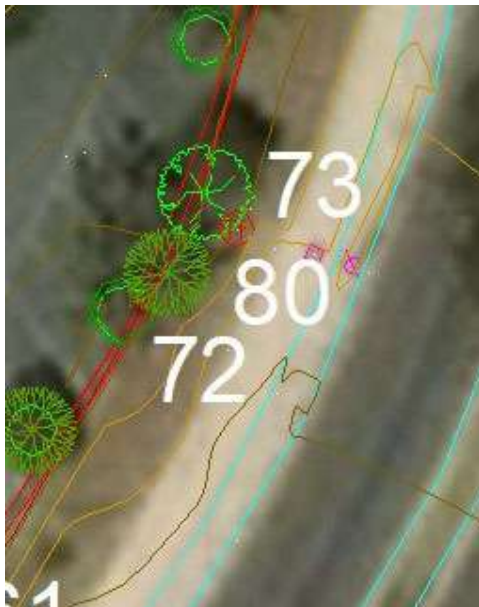
Estado raíz/anclaje::

El árbol crece zona terriza fuera del muro del aparcamiento.

Localización: X: Y:

Afección:

No afectado



Observaciones:

El árbol se ubica en la parcela destinada a espacio público de transición

Tratamiento:

Código:

Foto:

Especie:

Diámetro basal (m):

Diámetro normal (m):

Altura (m):

Estado fitosanitario:

Buen estado, escaso porte. 2 pies.



Estado raíz/anclaje::

El árbol crece zona terriza fuera del muro del aparcamiento.

Localización: X: Y:

Afección:

No afectado

Observaciones:

El árbol se ubica en la parcela destinada a espacio público de transición

Tratamiento:

Se propone conservar este ejemplar en su ubicación actual

Código:

Foto:

Especie:

Diámetro basal (m):

Diámetro normal (m):

Altura (m):

Estado fitosanitario:

Buen estado, escaso porte.



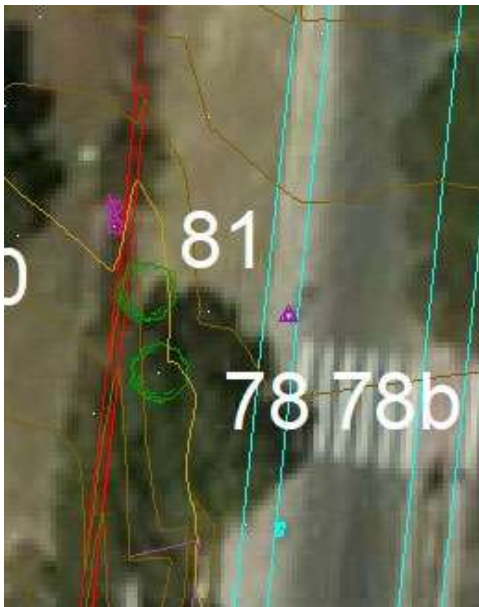
Estado raíz/anclaje::

El árbol crece zona terriza fuera del muro del aparcamiento.

Localización: X: Y:

Afección:

No afectado



Observaciones:

El árbol se ubica en la parcela destinada a espacio público de transición

Tratamiento:

Se propone conservar este ejemplar en su ubicación actual

7.- ANEJO I. PROTOCOLO DE TRASPLANTE

7.1.- CONDICIONES DE EJECUCIÓN DE LOS TRASPLANTES

Los trasplantes se realizarán en las mejores condiciones y garantizando las máximas posibilidades de supervivencia, manteniendo las características de clima, humedad, suelo y viento a los que vegeta.

Las especies que está previsto trasplantar son frondosas por lo que según la base de precios de paisajismo y en función de la condición de los pies propuestos, se plantea un presupuesto de 349,47 €/ejemplar, incluyendo: "Trasplante de frondosa de circunferencia de tronco 30-60 cm, ubicada en alcorque, realizado con retro-pala excavadora, incluidos poda de acondicionamiento, aplicación de antitranspirante, protección del cepellón, nueva plantación, así como suministro y colocación de anclajes tras ésta, incluso transporte interior de obra, medida la unidad trasplantada."

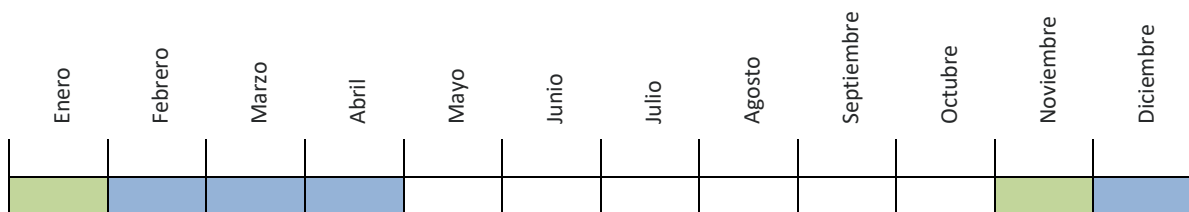
En cuanto a la futura ubicación de los pies trasplantados, será en medida de lo posible dentro del Ámbito, y en todo caso, previo acuerdo con el Departamento de Medio Ambiente del Ayuntamiento.

TRASPLANTE:

El trasplante de una planta debe hacerse en el menor plazo de tiempo posible desde su plantación o nacimiento. Las posibilidades de arraigo son inversamente proporcionales a la edad que tenga el ejemplar.

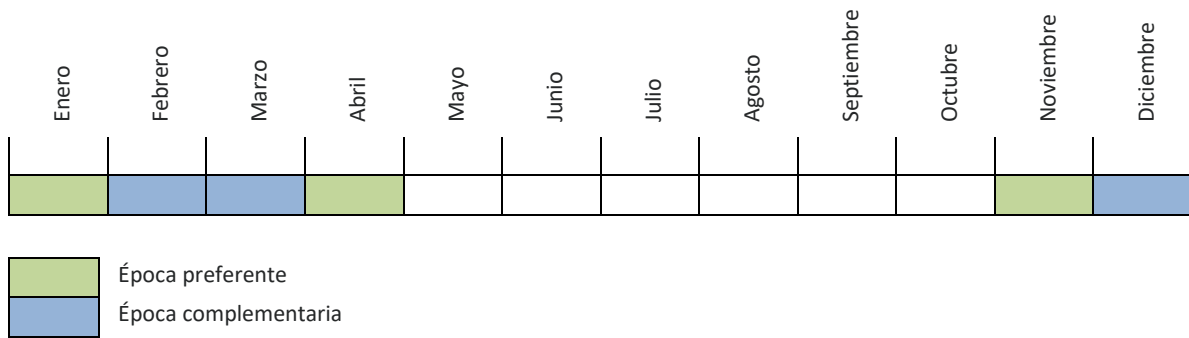
La época del trasplante más adecuada es la que a continuación se especifica:

Hoja caduca



Hoja persistente y coníferas

INVENTARIO DE ARBOLADO DEL PERI DEL SUELO URBANO
CONSOLIDADO DENOMINADO "A5 DOTACIONAL" MONTEPRÍNCIPE
DEL PGOU DE BOADILLA DEL MONTE 2015 (MADRID)



Siendo la época preferente la más idónea para el trasplante, mientras que la complementaria sería la que tendría lugar cuando la anterior no fuese posible.

Las condiciones climáticas, edáficas o geográficas de los lugares de origen y de nueva plantación deberán ser tanto más parecidas cuanto mayor sea la planta en edad o tamaño. Se deberá tener en cuenta la orientación de la planta en su lugar de origen, esto es, por qué zona recibe la máxima insolación solar, y por cual prácticamente no incide nunca el sol directamente.

Se evitarán las zonas de terraplén por incrementar la inestabilidad de los ejemplares trasplantados.

Realizar las operaciones que se an necesarias sobre el ejemplar a trasplantar en la época de paro vegetativo, que en general coincide con el invierno.

PODA:

Se debe limitar a una cierta descarga de peso y al equilibrio del volumen de copa con el volumen de raíces restante.

La poda para el trasplante debe:

- Ser ligera (poco severa) defoliando principalmente.
- Dejar tira-sabias.
- Ser técnicamente correcta (corte, forma y cantidad).
- Realizarse por fases
- Mantener la estructura del ejemplar o simplemente ser un aclareo.
- Mantener un buen número de brotes del mismo año.

REPICADO DE RAÍCES:

Antes de la brotación se deben abrir zanjas a una distancia inferior a la prevista de encepellonado afectando parcialmente al sistema de raíces. Después del repicado es imprescindible sustentar artificialmente el ejemplar para evitar su caída. La operación se repetirá las veces necesarias para realizar la vuelta entera al cepellón.

PODA DE RAÍCES:

Se realizarán cortes limpios en las raíces que se han cortado con la excavación.

En el procedimiento se utilizará:

- El escayolado del cepellón cuando se trate de coníferas, y mediante arpillera o rejilla cuando se trate de frondosas. El escayolado se realizará previa excavación de un anillo circular alrededor del mismo, dejándole el diámetro adecuado acorde con el tamaño del ejemplar. La planta escayolada no se moverá durante al menos un periodo vegetativo: debe pasar una primavera antes de que se pueda pensar en cambiar su ubicación.
- Mediante máquina trasplantadora, además de hacer la operación siempre durante el invierno, se deberá tratar el cepellón con productos antitranspirantes, con el fin de evitar la desecación de las raíces del árbol. Estas se cortarán evitando desgarros en la corteza, a través de cortes limpios que no muevan el cepellón.

El **tamaño del cepellón** dependerá del perímetro del pie a trasplantar.

Técnicamente se establece que el cepellón tendrá una anchura de 3 veces el perímetro del tronco y una altura de 2 veces el perímetro del tronco.

La formación del cepellón evitará roturas en el sistema de las raíces y lo mantendrá cohesionado con la tierra.

Los métodos posibles a la hora de trasplantar un árbol, el escayolado del cepellón y la utilización de máquina trasplantadora. Este último tiene la ventaja de poder realizarse sin los retrasos a que obliga el escayolado, pero sólo es viable en ejemplares de tamaño reducido. Por otro lado ofrece menos garantías de éxito dado que el cepellón corre más riesgo de desmoronarse.

Los árboles trasplantados o escayolados deberán recibir aportes adicionales de agua, para compensar así las pérdidas de raíces que bajo cualquiera de los métodos tendrá lugar.

Al año siguiente del trasplante se realizará de forma imprescindible una poda de seguridad que elimine el ramaje seco e inseguro (poda de limpieza o saneamiento).

Pre-Trasplante	-Trabajos previos de planificación -Protección del ejemplar en los trabajos de construcción -Tratamientos fitosanitarios y saneamiento -Equilibrio hídrico
Pre-Trasplante	-Dimensionado del cepellón -Repicados parciales previos -Formación del cepellón definitivo -Extracción -Transporte -Depósito temporal
Plantación	-Apertura del hoyo de plantación -Drenaje y aireación -Plantación -Entutorados y anclajes -Acolchado -Protección del ejemplar trasplantado
Post-Trasplante	-Mantenimiento de las condiciones del suelo -Riego -Aportación de abonos -Saneamiento -Control y seguimiento

PLANTACIÓN:

La plantación del arbolado trasplantado deberá ser inmediata, ubicando los pies arbóreos dentro del ámbito de actuación, excluyendo la zona de cesión municipal.

En el caso en que tal labor no pueda ser realizada en un plazo breve de tiempo se llevarán a cabo las siguientes actuaciones:

Abrir zanjas sombrías con suelo arenoso o franco-arenoso, donde se acopiará la planta el tiempo estrictamente imprescindible.

- Proteger los ejemplares del sol, del viento y de los fríos y calores extremos.
- Para plantas a raíz desnuda o con cepellón: cubrir las raíces/cepellón con tierra evitando la formación de bolsas de aire.

INVENTARIO DE ARBOLADO DEL PERI DEL SUELO URBANO
CONSOLIDADO DENOMINADO "A5 DOTACIONAL" MONTEPRÍNCIPE
DEL PGOU DE BOADILLA DEL MONTE 2015 (MADRID)

- Aportar el agua necesaria para mantener la humedad del cepellón y mojar el tronco y las hojas.
- Vallar la zona e impedir otros usos.

Las operaciones de plantación se realizarán siguiendo este orden:

- Abrir hoyos con unas dimensiones mínimas de 1 m x 1m.
- Prever los anclajes necesarios.
- Acondicionar el suelo, los suelos compactados se subsolarán a su alrededor para favorecer la acción de los agentes atmosféricos y la penetración de las raíces.
- Plantar el ejemplar en la misma orientación que tenía.
- Retirar las protecciones del cepellón o romperlas si son biodegradables.
- Rellenar el hoyo sin compactar excesivamente.
- Formar el hoyo de riego.
- Colocar los entutorados aéreos.
- Regar abundantemente con la frecuencia que a continuación se indica:

Año	Marzo	Abril	Mayo	Junio	Julio	Agosto	Septiembre	Octubre
1º	2	4	4	5	6	5	4	2
2º	1	3	3	4	5	4	3	1
3º	1	2	2	3	4	3	2	1

- Aplicar los tratamientos necesarios.

MANTENIMIENTO DESPUÉS DEL TRASPLANTE:

Se regarán los ejemplares trasplantados de acuerdo a lo especificado en el punto anterior.

Al año siguiente se realizará una poda de seguridad que elimine el ramaje seco e inseguro.

El sistema de sustentación aéreo se eliminará cuando el sistema radical este suficientemente recuperado.

El no arraigo de los pies trasplantados, por la ausencia de las operaciones especificadas en puntos anteriores, implicará la valoración del citado pie por métodos de valoración consistentes en la aplicación de la Norma Granada.

7.2.- NORMAS DE SEGURIDAD Y SALUD EN EL TRASPLANTES

Se satisfarán los requerimientos de Seguridad y Salud en el trabajo de acuerdo con las directivas y normativas vigentes.

Antes del comienzo de los trabajos, se habrá establecido contacto con todas las instituciones y empresas responsables de los servicios de gas, de electricidad, de teléfono, de agua y sistemas de drenaje u otros que se puedan prever, así como averiguar los cursos de agua (ríos, riachuelos, riberas, manantiales) existentes. Se describirán sus características y la localización en un plazo, y si fuera necesario, se marcarán en el terreno.

Si los servicios de infraestructuras están afectados por las excavaciones o cuando la maquinaria tenga que trabajar cerca de los mismos, éstos deberán estar protegidos, precintados o desviados. Los trabajos se realizarán bajo la supervisión de las empresas afectadas.

Se deberá avisar a los propietarios vecinos afectados por las obras. En muchos casos será necesario obtener la aprobación de las instituciones y autoridades competentes.

Cualquier trabajo temporal que afecte a algunos de estos servicios se deberá acabar correctamente.

El personal no debe situarse dentro del radio de acción, con excepción del ayudante del cargador.

No se trabajará nunca solo.

Se utilizarán prendas de seguridad exigidas.

Señalar debidamente las zonas de trabajo, asimismo se debe de informar de la existencia de riesgos.

8.- ANEJO II. PLANOS

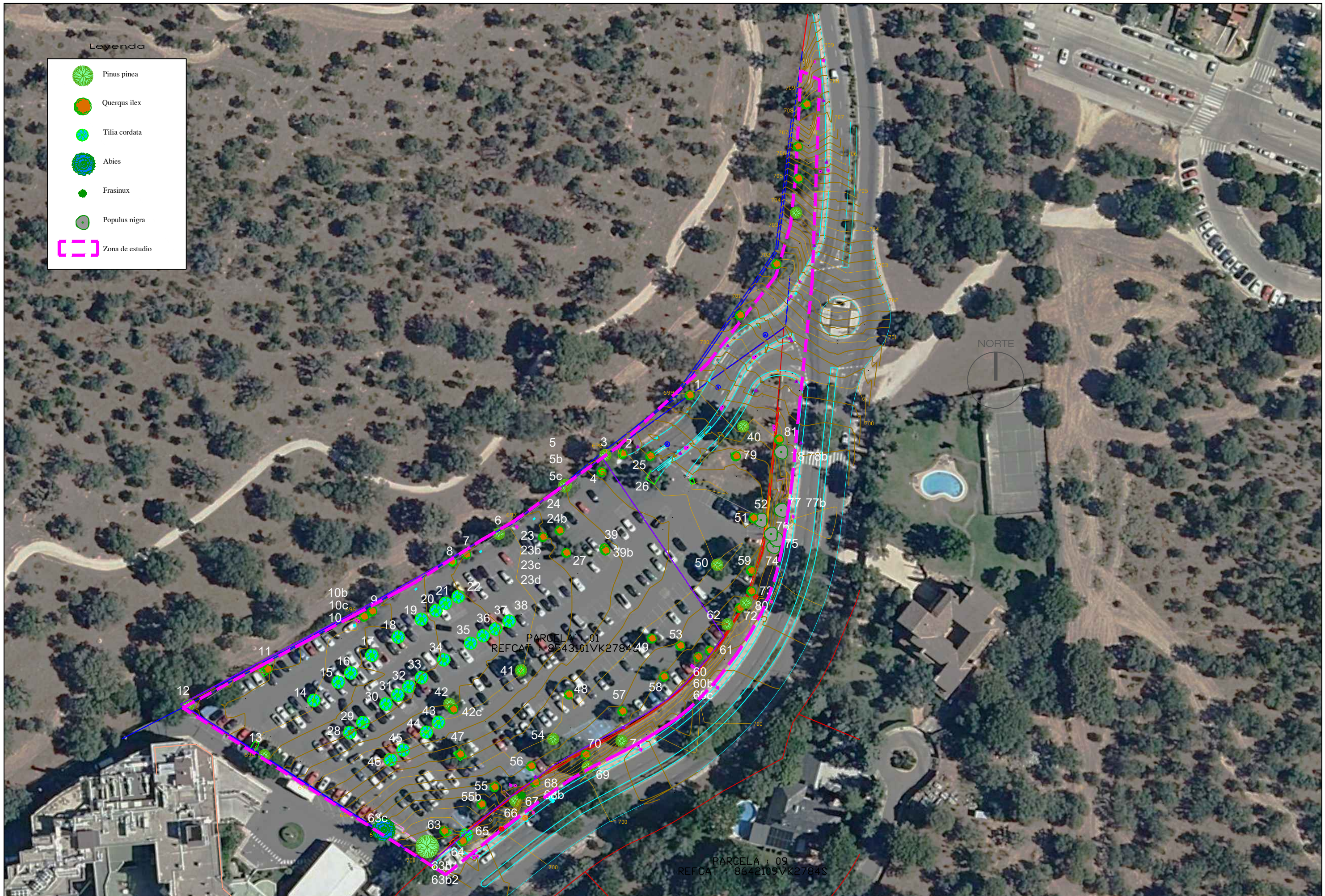
El presente documento incluye los siguientes planos:

- Plano 1. Ordenación.
- Plano 2. Especies inventariadas.
- Plano 3. Tratamientos propuestos.










	ÁMBITO AD5 "DOTACIONAL MONTEPRINCIPE" SUPERFICIE: 13.519 m ²
	EQ-2 PRIVADO EQUIPAMIENTO PRIVADO (380 PLAZAS APROX. S/R) SUPERFICIE: 8.765 m ² EDIFICABILIDAD MÁX.:6.470 m ²
	ZV ZONA VERDE SUPERFICIE: 1.816 m ²
	SE APARCAMIENTO PÚBLICO SUPERFICIE: 2.602 m ² S/R (100 PLAZAS APROX.)
	RED VIARIA SUPERFICIE: 336 m ²








Legenda

-  Pinus pinea
-  Quercus ilex
-  Tilia cordata
-  Abies
-  Frasinux
-  Populus nigra
-  Zona de estudio

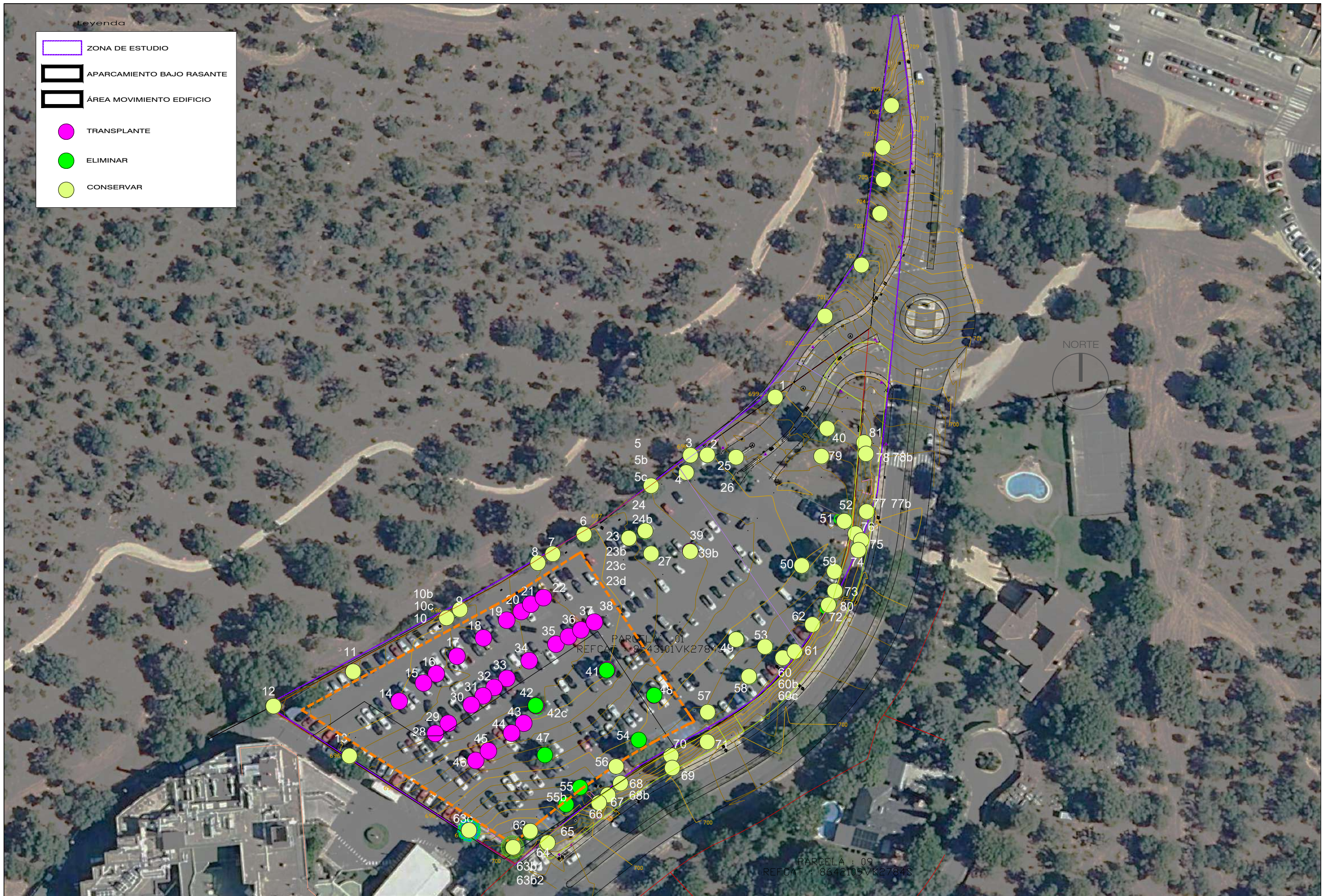


PARCELA 01
REFCAT: 8543101VK278449

PARCELA 09
REFCAT: 8642109VK2784S

 Ayuntamiento de Boadilla del Monte	CONSULTOR  IYCMA <small>INFRAESTRUCTURAS, COORDINACIÓN Y MEDIO AMBIENTE S.L.</small>	TÍTULO DEL PROYECTO : INVENTARIO DE ARBOLADO DEL PERI DEL SUELO URBANO CONSOLIDADO "AD5 DOTACIONAL MONTEPRINCIPE" DEL PLAN GENERAL DE ORDENACIÓN URBANA DE BOADILLA DEL MONTE 2015 (MADRID).	EL ICCP. AUTOR DEL PROYECTO :  FDD. FERNANDO GONZÁLEZ GARCÍA	ESCALAS: 1/750 (A3) ORIGINALES	N° DE PLANO: 2 HOJA 1 DE 1	DESIGNACIÓN DEL PLANO: ESPECIES INVENTARIADAS	FECHA: ABRIL 2021 N DE *PAGINA:
---	--	---	---	--------------------------------------	----------------------------------	--	---------------------------------------





Leyenda

- ZONA DE ESTUDIO
- APARCAMIENTO BAJO RASANTE
- ÁREA MOVIMIENTO EDIFICIO
- TRANSPLANTE
- ELIMINAR
- CONSERVAR

