



**Boadilla
del Monte**
AYUNTAMIENTO

INFORME DE LA CALIDAD DE LOS SERVICIOS MUNICIPALES

SEGURIDAD CIUDADANA y POLICÍA LOCAL 2021





ÍNDICE:

1. Motivación selección indicadores
2. Toma de datos 2021
3. Gráficas

1. Motivación selección indicadores

El área de seguridad ciudadana además de establecer sus indicadores de servicio a nivel interno ha sido la 1ª unidad en hacerlos públicos por medio de su carta de servicios.

Los indicadores que se detallaran a continuación son los que se han establecido en dicha carta con la formalización necesaria en su contenido para llevarlos a cabo. Los límites se han tomado con idea de superar los de años anteriores.

2. Toma de datos 2021

2021	POLICÍA; Actuaciones Preventivas		
INDICADORES	Límite admisible	Total Año	Media Mensual
Nº de actuaciones anuales de la Policía en su labor diaria	Como mínimo 10.000 al año	16713,00	1392,75
Nº de controles preventivos de seguridad y/o vigilancia de zonas comerciales, parques colegios y	Como mínimo 1.000 al año	2311,00	192,58
Nº de Controles y/o campañas de seguridad vial	Como mínimo 1.000 al año	3437,00	286,42
Nº de horas en sesiones formativas por la Unidad de Agentes Tutores	Como mínimo 1.000 horas	2082,00	173,50
% de devoluciones de objetos perdidos respecto del total entregados en Policía.	Al menos el 25%	43,74%	

En cuanto a los indicadores de Policía Local relativos a Actuaciones Preventivas, se puede ver, que se han alcanzado en todos los casos los límites establecidos como admisibles.

Referente al indicador del número de actuaciones anuales de la policía en su labor diaria, se han registrado 16.713 actuaciones, lo que supone 6.713 por encima de lo mínimo establecido como estándar de calidad.

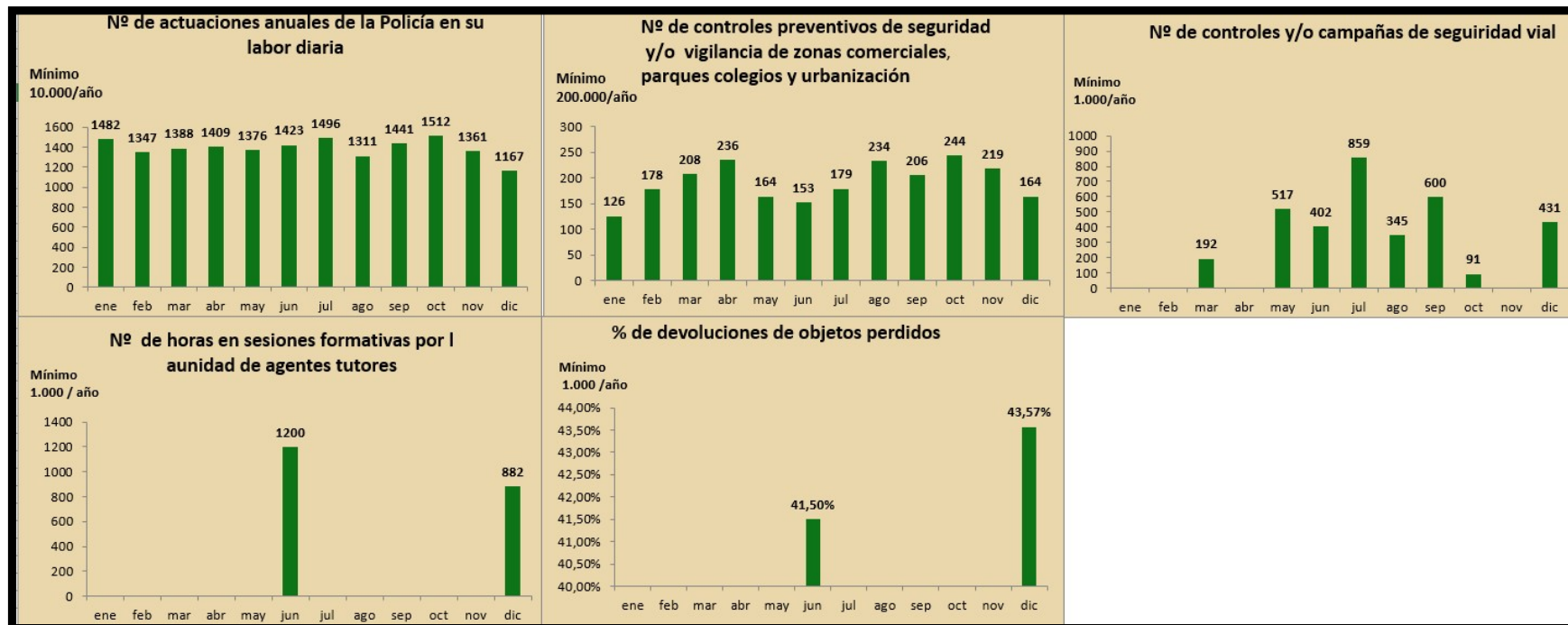
En el caso de los controles preventivos de vigilancia de parques, colegios, etc., se ha alcanzado el doble de lo establecido, siendo los controles registrados 2.311.

En cuanto a los controles de seguridad vial, se ha superado en el triple de lo establecido como límite, registrando un total de 3.437 controles, siendo ambos datos muy positivos, por lo que se debería elevar el límite ajustándolo más a los datos reales.

En el caso del número de horas de sesiones formativas por la Unidad de Agentes Tutores, hay que destacar que los resultados obtenidos han sido también sobresalientes, registrando 2.082 horas de formación, lo que supone el doble de lo establecido como estándar de la calidad del servicio.

Con respecto al porcentaje de objetos perdidos devueltos, es el primer año que se mide este dato y se ha registrado casi un 44% de devoluciones de objetos perdidos y sería conveniente que para el próximo año, se fije el límite en una cifra más próxima al resultado obtenido este año.

3. Gráficas



En las gráficas se puede ver la evolución mensual de los indicadores referentes a las Actuaciones Preventivas. En el caso del número de actuaciones de la policía en su actuación diaria, todos los meses tienen valores bastante constantes, no mostrándose ni picos, ni valles muy marcados. El nº de controles preventivos de vigilancia de parques, colegios, etc, son mayores en los meses de abril, agosto y octubre, en el caso de los nº de controles de seguridad vigilancia de parques, colegios, etc, se intensifican sobre todo es en el mes de julio, seguido del mes de septiembre. La toma de datos, del número de horas de sesiones formativas por la Unidad de Agentes Tutores, se ha dividido en dos semestres, registrando mayor volumen durante el primer semestre con 1200 horas, y casi 900 en diciembre, cabe destacar que los resultados obtenidos, han sido también sobresalientes, registrando 2.082 horas de formación a lo largo del año 2021, lo que supone el doble de lo establecido como estándar de la calidad del servicio. Con respecto al porcentaje de objetos perdidos devueltos, es el primer año que se registra este dato, registrándose al finalizar el año casi un 44% de devoluciones de los objetos perdidos.

2. Toma de datos 2021

AÑO 2021		POLICIA LOCAL: Vehículos A bandonados	
INDICADOR	Límite admisible	Total Año	Media Mensual
Apertura expedientes vehículos abandonados		98,00	8,17
Vehículos destinados al depósito municipal previo aviso de retirada		33,00	2,75
Vehículos recuperados del depósito ó de la vía pública		16,00	1,33
Vehículos achatarrados con autorización del propietario o por finalización del expediente		25,00	2,08
Retirar los abandonados que no supongan peligro para la seguridad ciudadana en un plazo máximo de 25 días, y siempre que se disponga de espacio en el depósito municipal, o comunicar al denunciante que no es un vehículo abandonado en ese mismo plazo.	100 % de los vehículos que no supongan peligro	100,00%	
Retirar vehículos abandonados que supongan riesgo para la seguridad ciudadana en un plazo máximo de 3 días desde que se tiene conocimiento.	100 % de los vehículos abandonados que supongan riesgo	100,00%	
Nº de km., en patrullajes preventivos y de vigilancia	Como mínimo 200.000 Km./Año	259.037	21.586

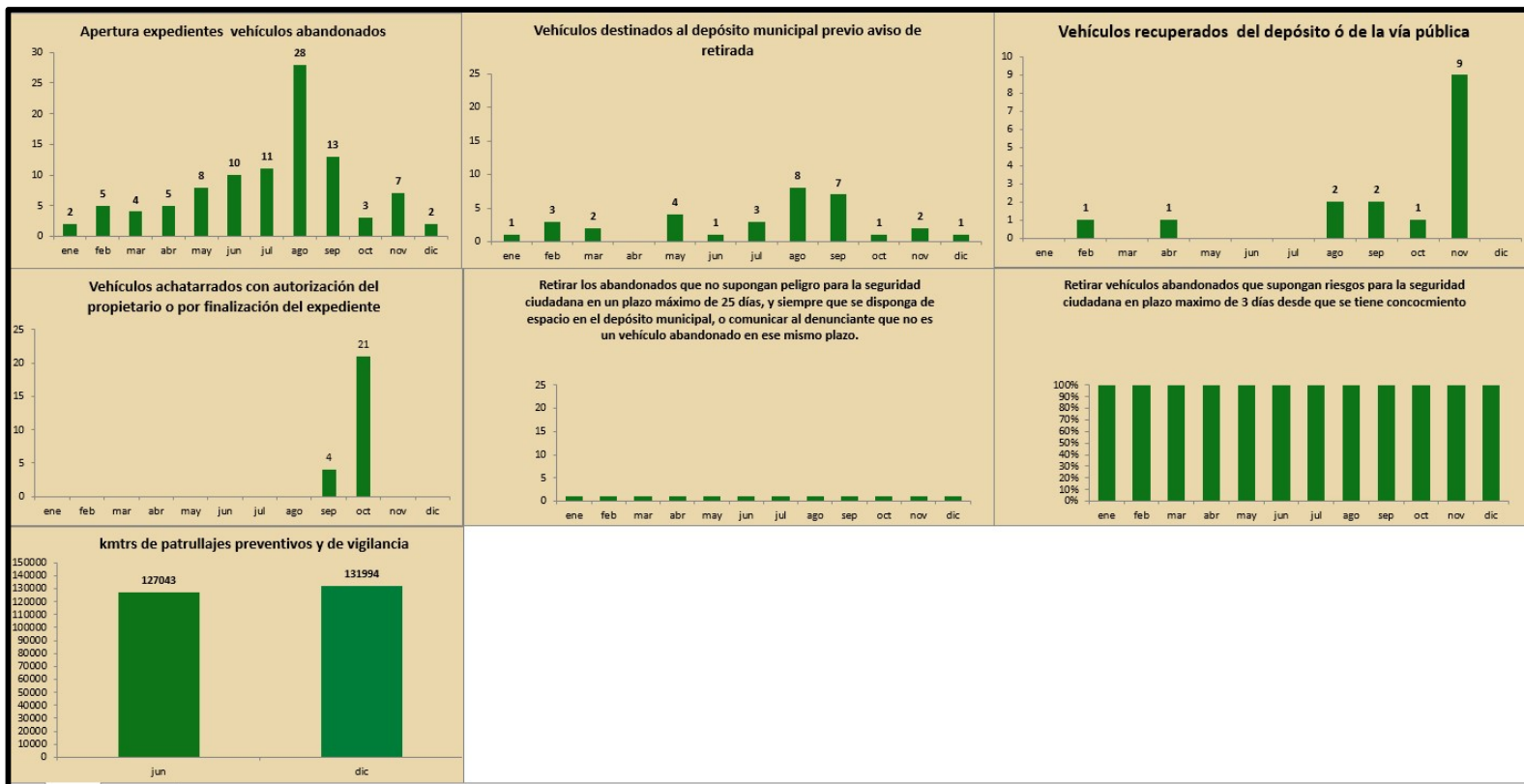
En cuanto a los indicadores de vehículos abandonados se toman datos a modo estadístico para poder conocer el volumen que genera este tipo de vehículos, habiéndose registrado 98 expedientes, lo que supone una media mensual de 8,17 aperturas de expedientes de vehículos abandonados.

Respecto a los vehículos destinados al depósito municipal, se han registrado 33, lo que supone un 33% de los expedientes abiertos, de éstos, se han recuperado 16 y se han achatarrado 25.

En relación a las retiradas de los vehículos abandonados, tanto los que entrañan peligro como los que no, las retiradas han sido del 100%.

En referencia a kms., de patrullaje y vigilancia, destacar que se han realizado a lo largo del año 2021, un total de 259.037 kms., superando en casi 60.000, lo establecido como estándar de calidad.

3. Gráficas



En las gráficas podemos ver la evolución por meses de cada uno de los indicadores. En lo que se refiere a la apertura de vehículos abandonados, los meses con mayor nº son agosto (28), seguido por septiembre (13), siendo enero y diciembre los meses en los que menos expedientes se abren (2). En cuanto a los vehículos destinados al depósito municipal, todos los meses, salvo abril, se registran entradas, siendo los meses de septiembre y noviembre los que registran un mayor número, 8 y 7 respectivamente. Atendiendo a los vehículos recuperados, el mayor pico se da en noviembre, registrando 9 vehículos recuperados.

Como se puede ver en ningún caso se superan los 25 días para retirar los vehículos abandonados que no suponen peligro para la seguridad. En el caso de vehículos que suponen riesgo para la seguridad ciudadana, en ningún caso se superan los 3 días en ser retirados, siendo la media de 1 día. Atendiendo al nº de kmtrs de patrullaje preventivo y de vigilancia, se registraron 127.043 kmtrs, durante el primer semestre y 131.994 kmtrs. durante el segundo semestre.