



## AVANZA LA CONSTRUCCIÓN DEL QUIOSCO DEL PARQUE MIGUEL ÁNGEL BLANCO

Alumbrado nuevo en  
Las Eras y los sectores  
B y S

Bajada de precios en  
el servicio de ayuda a  
domicilio

Nueva ambulancia  
de soporte vital

El Ayuntamiento cede  
cuatro coches a la  
Guardia Civil

# SUMARIO

<b>SALUDA</b> .....	3	<b>FAMILIA</b>	
<b>URBANISMO</b>		Casi 425.000 euros en ayudas por nacimiento y manutención .....	16
Las Eras y los sectores B y S cuentan ya con alumbrado LED .....	4	<b>MUJER</b>	
Continúa el cambio de aceras en las urbanizaciones históricas .....	5	El Ayuntamiento ofrece apoyo al empleo para mujeres y empresas .....	18
Nueva pista multideportiva en Bonanza .....	5	<b>MAYORES</b>	
Avanza la construcción de un carril de incorporación a la M-50 desde la M-513 .....	6	Tardes de baile para los mayores .....	19
Siguen las obras de la segunda fase de ampliación del carril bici .....	6	Nueva subvención de 150.000 euros para la Asociación de Mayores .....	19
<b>MEDIOAMBIENTE</b>		<b>SERVICIOS SOCIALES</b>	
Restaurada la pasarela de acceso al monte desde el Ángel Nieto .....	7	Baja el precio del Servicio de Ayuda a Domicilio ...	20
Mejorados varios tramos de los caminos del monte ...	7	El colegio Quercus ofrecerá un Grado Superior de Integración Social .....	20
Boadilla planta 200 árboles en honor a los bebés nacidos en 2023 .....	9	<b>DEPORTES</b>	
Campaña de eliminación de oruga procesionaria .....	9	Dos máquinas nuevas para la sala fitness del Condesa de Chinchón .....	22
Boadilla limita la zona de bajas emisiones al casco histórico .....	10	<b>PATRIMONIO MUNICIPAL</b>	
Trampantojos para integrar en el entorno varios centros de transformación .....	11	En construcción el quiosco de restauración adjudicado en el parque Miguel Ángel Blanco .....	23
<b>PROTECCIÓN CIVIL</b>		<b>PATRIMONIO HISTÓRICO</b>	
Adquirida una nueva ambulancia de soporte vital · 13		Finalizada la restauración de la escalera principal del Palacio .....	23
Protección Civil realizó 2078 asistencia sanitarias, con un tiempo de respuesta de 3,54 minutos .....	13	<b>HACIENDA</b>	
<b>SEGURIDAD</b>		El calendario fiscal recoge todos los plazos importantes para el contribuyente --- .....	24
La Policía Local tuvo en 2023 un 5 % más de intervenciones .....	14	<b>FORMACIÓN</b>	
El Ayuntamiento cede a la Guardia Civil cuatro vehículos todoterreno .....	15	La Ruta del Emprendedor ofrece talleres para ayudar a obtener el éxito empresarial .....	26
<b>EDUCACIÓN</b>		<b>NOTICIAS BREVES</b> .....	27 A 30
El Ayuntamiento reparte 1,7 millones de euros en ayudas para la escolarización y conciliación .....	16	<b>CARNAVAL</b> .....	31



-  @aytoboadilladelmonte
-  Ayuntamiento de Boadilla del Monte  
Policía de Boadilla
-  @Ayto\_Boadilla  
@policiaiboadilla
-  Canal del Ayuntamiento de Boadilla del Monte
-  aytoboadilladelmonte  
@policiaiboadilla
-  www.aytoboadilla.com
- CONTACTA CONMIGO:**
-  Javier Úbeda
-  @jubedal
-  @javierubeda
-  606456225
-  @javierubedaliebana
-  @ubedagreen



**Boadilla del Monte**  
AYUNTAMIENTO



Estimados vecinos:

Estrenamos la primavera con varias actuaciones importantes en marcha, **no solo en la mejora de infraestructuras, sino también con proyectos sociales y medidas de apoyo a distintos sectores de nuestra población.**

Con el fin de seguir mejorando, **continúa el cambio de alumbrado del municipio**, para conseguir una mayor eficiencia energética; casi hemos concluido la **renovación del acebrado en las urbanizaciones históricas** y también avanzan actuaciones como la **conexión directa de la M-513 y avenida Infante D. Luis con la M-50 y la ampliación del carril bici.**

Próximamente se activará la **Zona de Bajas Emisiones** en el municipio, que se circunscribirá al casco histórico y será la más laxa de España. En esta revista encontraréis información sobre los vehículos que no podrán acceder y las excepciones que contempla la normativa.

En materia medioambiental, hemos desarrollado **distintas actuaciones en el monte, mejorando accesos y caminos, y en la vía pública, con la campaña de control de la oruga procesionaria o una plantación de 200 árboles en Olivar de Mirabal y otra en el conjunto del Palacio.**

Para reforzar nuestra seguridad y protección, hemos realizado dos importantes adquisiciones: **una nueva ambulancia de soporte vital**, equipada para hacer frente a cualquier emergencia extrahospitalaria, y **cuatro vehículos que cedemos a la Guardia Civil** para un mejor desarrollo de su trabajo en el municipio.

También tenemos entre nuestras prioridades medidas de apoyo a los vecinos, desde distintos ámbitos. Recientemente **hemos abonado las ayudas por nacimiento y manutención de menores de tres años y las de escolarización y conciliación; hemos concedido una nueva subvención de 150.000 euros a la Asociación de Mayores y apoyamos en la búsqueda de empleo** – con programas específicos también para mujeres- y en la puesta en marcha de nuevas iniciativas empresariales, entre otras actuaciones.

Con el buen tiempo, os animo a disfrutar de Boadilla y de las actividades que se pueden realizar al aire libre, especialmente en el monte y en nuestros magníficos parques. Pero también de la oferta cultural y de todas las propuestas que os hacemos desde el Ayuntamiento.

Un cordial saludo,

Javier Úbeda

Alcalde-Presidente

Depósito legal: M-1300-2008

Edita: Ayuntamiento de Boadilla del Monte

## Las Eras y los sectores B y S cuentan ya con alumbrado LED

Se han sustituido 1674 puntos de luz, manteniendo la carcasa original en 581 de ellos

El Ayuntamiento continúa sustituyendo en el municipio las luminarias de vapor de sodio por otras de tecnología LED. **La actuación más reciente se ha realizado en los sectores B y S, y en la urbanización Las Eras.**

En total, **se han sustituido 1674 puntos de luz, manteniendo los báculos.** En 581 se ha podido mantener la carcasa original, cambiando solo la parte interior de la luminaria, lo que ha permitido ahorrar un 45 % del coste. **En las otras 1093 ha sido necesario cambiar toda la luminaria,** lo que se ha hecho manteniendo

un diseño homogéneo y optimizando el ahorro energético.

Para esta actuación se ha contado con un **presupuesto de casi 850.000 euros, cofinanciados con fondos FEDER de la Comunidad de Madrid.**

En este momento **está en licitación el cambio de alumbrado en las urbanizaciones en las que aún no se ha realizado al completo: Bonanza, Las Lomas, Parque Boadilla, Valdepastores, Monte de las Encinas, Pino Centinela y Valdecabañas.**



Vídeo



Iluminación en el Sector B



Iluminación en Las Eras

## Continúa la renovación del acerado en las urbanizaciones históricas

El Ayuntamiento va a renovar un total de 3,8 km lineales de aceras en las urbanizaciones históricas, tras las últimas actuaciones en las **calles Isla San Martín y Valle del Tena**. Los trabajos se desarrollan ahora en Valle del Roncal.

Las obras incluyen la **demolición de las aceras existentes o levantado de zona terriza**, la **renovación de aceras con subbase de hormigón y**

**acabado de loseta hidráulica, la generación de pasos de carruajes de salida de vados de diferentes parcelas y la renovación del mobiliario urbano y señalización vertical existente.**

La inversión total para estas actuaciones será de **1.493.632,16 euros**. Las obras están **cofinanciadas con Fondos del Plan de Inversión de la Comunidad de Madrid**.



Acerado en el Valle del Roncal

## Nueva pista multideportiva en Bonanza

La nueva pista multideportiva construida en la calle Playa de San Juan (Urbanización Bonanza) ya está operativa. **La instalación ocupa el terreno en el que se encontraba anteriormente la depuradora**; con esta actuación se ha recuperado para el disfrute de los vecinos un espacio que estaba inutilizado. Además de la pista, en la que se ha instalado un cerramiento metálico, se

habilitará una zona estancial pavimentada con adoquín multicolor en la que se van a colocar una fuente de agua potable. **Ya se han instalado bancos y papeleras, una mesa de ping-pong y dos mesas de juegos**. Los caminos colindantes tienen suelos de zahorra. La instalación cuenta con alumbrado público. La obra ha tenido un **presupuesto de 79.430 euros**.



Nueva zona deportiva en Bonanza

## Avanza la construcción del carril de incorporación a la M-50 desde la M-513 e Infante D. Luis

El objetivo es aliviar el tráfico en la zona al permitir la incorporación desde la avenida sin pasar por la rotonda

Las obras de construcción de un carril de incorporación desde la M-513 a la M-50, dirección sur, siguen avanzando.

Los trabajos consisten en **modificar el acceso a la M-513 desde la estación de servicio, generar un tercer carril en esta vía y ampliar a dos carriles el ramal de acceso a la misma desde la avda. Infante D. Luis**, uno de los cuales hará de *bypass* para facilitar esa incorporación directa a la M-50.



Obras de incorporación a la M-50

## Las obras de la segunda fase de ampliación del carril bici siguen a buen ritmo

La actuación contempla también construir una rotonda entre las calles Ronda y Santillana, para mejorar la seguridad del cruce

La segunda fase de ampliación del carril bici sigue avanzando. **Esta ampliación discurrirá por las calles Francisco de Goya y Manuel de Falla, dando continuidad a los carriles**

**de la avenida Nuevo Mundo y de la calle Isabel II hasta conectar con el casco urbano**, lo que irá cerrando el amplio entramado de red ciclista del municipio.

La obra, cuyo **importe de adjudicación fue de 1.064.316 euros**, está cofinanciada con **Fondos NextGenEU de la Unión Europea**.



Ampliación del carril bici

Tendrá **tres tramos**, todos de doble sentido:

- 1.- Unirá el talud de la calle Isabel II con la calle Isaac Peral (540 metros).
- 2.- Enlazará Isaac Peral con paseo Saint Cloud (1094 metros).
- 3.- Conectará este paseo con la acera peatonal norte de la carretera de Boadilla a Villaviciosa de Odón (777 metros).

## Restaurada la pasarela de acceso al monte desde el polideportivo Ángel Nieto

La pasarela de acceso al monte ubicada en el arroyo de la Fresneda, próximo al polideportivo Ángel Nieto, ya está restaurada. **Las actuaciones se han centrado tanto en los estribos como en la estructura de madera de la pasarela, muy dañada a causa de crecidas del**

**arroyo y con un deterioro derivado del uso.** Esta se ha realizado con el mismo diseño que la anterior y con un **tratamiento apropiado para maderas que están en contacto directo con el suelo, la tierra y el agua,** con el fin de prevenir la pudrición y mejorar la resistencia.



Pasarela restaurada

## Mejorados varios tramos de los caminos del monte

El mantenimiento de la red viaria forestal es fundamental para garantizar la operatividad del Plan de Protección Civil contra Incendios Forestales (INFOMA)

El Ayuntamiento **ha mejorado varios tramos de los caminos** que dan acceso y recorren distintas zonas del monte, un total de 7 km de superficie. **Se ha trabajado con motoniveladora,** removiendo los primeros centímetros del firme, **para eliminar los regueros formados.** A continuación,

se ha **refinado y aplanado la superficie** y se han repasado o **abierto nuevas cuentas para lograr el drenaje longitudinal de las aguas.** Finalmente, se ha **compactado el terreno para dar estabilidad y resistencia mecánica a la explanación.**



Mejoras en los caminos del monte

# Programación

## AULA MEDIOAMBIENTAL BOADILLA DEL MONTE

ABRIL - MAYO - JUNIO



### ABRIL

#### SÁBADO 6 CIENCIA URBANA: SEGUIMIENTO DE LAS AVES COMUNES EN PRIMAVERA (PROYECTO SACRE)

Durante esta sesión, aprenderemos a identificar las diferentes especies de aves a través de diversas técnicas, además de elaborar un censo.

*Recomendado a público mayor de 10 años.*

**Lugar:** Aula Medioambiental de Boadilla del Monte.  
**Hora:** 10:00 h - 13:00 h.

#### DOMINGO 7 VOLUNTARIADO AMBIENTAL: CREACIÓN DEL OASIS DE MARIPOSAS EN LOS HUERTOS URBANOS

**Lugar:** Aula Medioambiental de Boadilla del Monte.  
**Hora:** 10:00 h - 12:00 h.

#### SÁBADO 13. RUTA INTERPRETATIVA: ENTRE EL ENCINAR Y EL PINAR MEDITERRÁNEO

**Lugar:** Aparcamiento El Monreal, Villaviciosa de Odón.  
**Hora:** 10:00 h - 12:00 h.

#### DOMINGO 14 CURSO DE HORTICULTURA URBANA: IDENTIFICACIÓN DE LAS PLAGAS Y SU CICLO DE VIDA.

Conocer los ciclos de vida de las plagas de nuestros cultivos, así como saber aplicar las medidas adecuadas para su gestión, es esencial para proteger nuestra seguridad alimentaria y el medioambiente.

*Recomendado a público mayor de 14 años.*

**Lugar:** Aula Medioambiental de Boadilla del Monte.  
**Hora:** 11:00 h - 13:00 h.  
**Precio:** 6 € empadronados / 8 € no empadronados.

#### SÁBADO 20 RUTA INTERPRETATIVA: LA PRIMAVERA EN LA RIBERA

**Lugar:** avda. de Ciudad de Santander, Boadilla del Monte.  
**Hora:** 10:00 h - 12:00 h.

#### DOMINGO 21 TALLER DE ARTES Y OFICIOS: INCIENSOS Y SAHUMERIOS

Las plantas aromáticas se han utilizado a lo largo de toda la historia de la civilización por sus diferentes propiedades terapéuticas, antifúngicas y medicinales entre otros muchos usos. Aprende sencillas recetas para elaborar tu propio incienso a base de especias y plantas aromáticas presentes en la naturaleza y de fácil acceso.

*Recomendado a público mayor de 8 años.*

**Lugar:** Aula Medioambiental de Boadilla del Monte.  
**Hora:** 11:00 h - 13:00 h.  
**Precio:** empadronados: 12 €; 18 € adulto + niño/ No empadronados: 15 €; 24 € adulto + niño.

#### DOMINGO 28 RUTA INTERPRETATIVA EN EL BOSQUE DEL SANTANDER

**Lugar:** El Bosque, Ciudad financiera Grupo Santander.  
**Hora:** 10:00 h - 12:30 h.

### MAYO

#### SÁBADO 4 RUTA INTERPRETATIVA DE RASTROS POR EL MONTE DE BOADILLA

**Lugar:** Aula Medioambiental de Boadilla del Monte.  
**Hora:** 10:00 h - 12:00 h.

#### DOMINGO 5 VOLUNTARIADO AMBIENTAL: SEGUIMIENTO DE LAS CIGÜEÑAS

**Lugar:** Aula Medioambiental de Boadilla del Monte.  
**Hora:** 10:00 h - 12:00 h.

#### DOMINGO 12 CIENCIA URBANA: OBSERVATORIO DE LA BIODIVERSIDAD (NATUSERA)

Participa en un recorrido por Boadilla para identificar la biodiversidad local y registra tus observaciones en bancos de datos, para ayudar a la comunidad científica en la investigación y la conservación de los ecosistemas. Aprovecha para aumentar tus conocimientos hablando con otros naturalistas a través de la plataforma Natusfera y su aplicación móvil iNaturalist.

*Recomendado a público mayor de 14 años.*

**Lugar:** Aula Medioambiental de Boadilla del Monte.  
**Hora:** 10:00 h - 13:00 h.

#### SÁBADO 18 RUTA ORNITOLÓGICA: LOS CANTOS Y RECLAMOS DE LA PRIMAVERA

**Lugar:** aparcamiento del complejo deportivo municipal Ángel Nieto.  
**Hora:** 9:30 h - 11:30 h.

#### DOMINGO 19 CURSO DE HORTICULTURA URBANA: RIEGO EN LOS CULTIVOS DE VERANO

Analizaremos cómo mejorar los resultados de nuestros cultivos de temporada atendiendo a las variables meteorológicas y las señales que nos muestran las plantas: cómo regar, cuándo y cuánto para sacar el máximo rendimiento de las diferentes variedades hortícolas.

*Recomendado a público mayor de 14 años.*

**Lugar:** Aula Medioambiental de Boadilla del Monte.  
**Hora:** 11:00 h - 13:00 h.  
**Precio:** 6 € empadronados / 8 € no empadronados.

#### SÁBADO 25 TALLER DE ELABORACIÓN DE MACETAS CON BIOMATERIALES

Realizaremos recipientes con elementos biodegradables para que tus plantas se desarrollen de la forma más óptima.

**Lugar:** Aula Medioambiental de Boadilla del Monte.  
**Hora:** 11:00 h - 13:00 h.  
**Precio:** empadronados: 10 €; 15 € adulto + niño/ No empadronados: 12 €; 18 € adulto + niño.

#### DOMINGO 26 RUTA INTERPRETATIVA EN EL BOSQUE SANTANDER

**Lugar:** El Bosque, Ciudad financiera Grupo Santander.  
**Hora:** 10:00 h - 12:30 h.

### JUNIO

#### DOMINGO 2 CIENCIA URBANA: SEGUIMIENTO DE AVES NOCTURNAS (PROYECTO NOCTUA)

Aprende a reconocer las aves nocturnas propias de nuestro ecosistema, su comportamiento y su canto. Te enseñaremos cómo participar en el programa Noctua, que facilita el conocimiento del estado de conservación de estas aves especialmente desconocidas en España.

*Recomendado a público mayor de 14 años.*

**Lugar:** Aula Medioambiental de Boadilla del Monte.  
**Hora:** 10:00 h - 13:00 h.

#### SÁBADO 8 GYMKHANA: UN RATO DE RETOS MEDIOAMBIENTALES

Ven a participar con nosotros, superando diferentes retos medioambientales en una gymkhana en la que haremos juegos en familia y disfrutaremos todos juntos de una mañana agradable. La actividad se desarrollará en el exterior del aula medioambiental.

**Lugar:** Aula Medioambiental de Boadilla del Monte.  
**Hora:** 11:00 h - 13:00 h.

#### DOMINGO 9 VOLUNTARIADO AMBIENTAL: LIMPIEZA DE BASURALEZA CON EL PROYECTO LIBERA 1 M<sup>2</sup>

**Lugar:** Aula Medioambiental de Boadilla del Monte.  
**Hora:** 10:00 h - 12:00 h.

#### SÁBADO 15 RUTA INTERPRETATIVA: LA DESERTIFICACIÓN EN EL ECOSISTEMA MEDITERRÁNEO

**Lugar:** Aula Medioambiental de Boadilla del Monte.  
**Hora:** 10:00 h - 12:00 h.

#### DOMINGO 16 CURSO DE HORTICULTURA URBANA: AGENTES DE CONTROL BIOLÓGICO

El control biológico consiste en la utilización de organismos vivos para controlar o eliminar las plagas en los cultivos. Aprender a aplicar este tipo de manejo de plagas ofrece una alternativa respetuosa para nuestra salud y el medioambiente.

*Recomendado a público mayor de 14 años.*

**Lugar:** Aula Medioambiental de Boadilla del Monte.  
**Hora:** 11:00 h - 13:00 h.  
**Precio:** 6 € empadronados / 8 € no empadronados.

#### SÁBADO 22 RUTA INTERPRETATIVA DE LA VEGETACIÓN DEL ENCINAR CARPETANO

**Punto de encuentro:** calle Isla de Tarifa, Boadilla del Monte.  
**Hora:** 10:00 h - 12:00 h.

#### DOMINGO 23 TALLER DE PEQUEÑOS CIENTÍFICOS: LA CIENCIA DEL AGUA

**Lugar:** Aula Medioambiental de Boadilla del Monte.  
**Hora:** 11:00 h - 13:00 h.

#### DOMINGO 30 RUTA INTERPRETATIVA EN EL BOSQUE SANTANDER

**Lugar:** El Bosque, Ciudad financiera Grupo Santander.  
**Hora:** 9:30 h - 12:00 h.

Síguenos en y en @AMABoadilla

CURSOS

TALLERES

RUTAS INTERPRETATIVAS

VOLUNTARIADO AMBIENTAL

CAMPAMENTOS/DÍAS SIN COLE

**MÁS INFORMACIÓN E INSCRIPCIONES:** Aula Medioambiental de Boadilla, Avenida Adolfo Suárez, 35 - amaboadilla@gmail.com - Telfs.: 91 161 01 21 · 639 148 883  
**HORARIO:** del 1 de octubre al 30 de marzo, de martes a viernes, de 12:30 a 18:30 h. Sábados y domingos, de 9:00 a 15:00 h. Lunes cerrado.

Recuerden reservar su plaza previamente en las actividades de su interés, así como su cancelación si no pudieran asistir.



Boadilla  
del Monte  
AYUNTAMIENTO

Boadilla  
aulamedioambiental  
HUERTOS URBANOS



## Boadilla planta 200 árboles en honor a los bebés nacidos en 2023

Un total de casi 200 familias han participado este año en la plantación de árboles que ha realizado el Ayuntamiento en honor a los bebés nacidos el pasado año. **En esta ocasión, se han plantado ejemplares de pino en Olivar de Mirabal, junto al parque Antonio Herrero.**

En cada árbol plantado se ha colocado **una placa de madera con el nombre y la fecha de nacimiento del bebé.**



Plantación de árboles en Olivar de Mirabal



## Campaña de eliminación de la oruga procesionaria en pinos de la vía pública

Su presencia en zonas concurridas se puede notificar en el correo [servicios@aytoboadilla.com](mailto:servicios@aytoboadilla.com)



Retirada de nidos de oruga

El Ayuntamiento actúa durante todo el año para controlar la presencia de oruga procesionaria, **eliminado los nidos que se encuentran en los pinos de la vía pública y realizando tratamientos con endoterapia**, inyectando el producto fitosanitario directamente en el sistema vascular del árbol. Aunque cada vez se controla más la presencia de orugas, **su completa eliminación no es posible ni deseable, ya que también cumplen una función en el ecosistema como alimento de otros animales.**

No obstante, con el fin de minimizar su presencia, **el Consistorio pone a disposición de los vecinos la dirección de correo electrónico [servicios@aytoboadilla.com](mailto:servicios@aytoboadilla.com) para que notifiquen su detección en lugares de mucho tránsito peatonal y recomienda que se adopten las medidas preventivas necesarias para evitar que los niños y las mascotas tomen contacto con ellas, ya que son los que más sufren sus efectos.**

## La Zona de Bajas Emisiones se limita al casco histórico

El Ayuntamiento ha delimitado como Zona de Bajas Emisiones únicamente el casco histórico. Una vez aprobada de forma definitiva la Ordenanza, tras el periodo de alegaciones, la ZBE tendrá una implantación en dos fases: una inicial, hasta el 1 de enero de 2030, y otra de

desarrollo, a partir de esa fecha.

En la primera fase, no podrán acceder a la ZBE los vehículos que no tengan distintivo ambiental o tengan distintivo A de la Dirección General de Tráfico, con las siguientes excepciones:

- ▶ Vehículos de los vecinos de Boadilla, vivan o no en el ámbito de la ZBE.
- ▶ Vehículos de quienes, aun no siendo vecinos, tengan una plaza de aparcamiento dentro de la zona o estén dados de alta en el impuesto de circulación.
- ▶ Vehículos de empresas o autónomos que ejerzan su actividad empresarial o laboral en la zona.
- ▶ Vehículos de proveedores que deban entregar su mercancía en establecimientos o domicilios de la zona.
- ▶ Vehículos que accedan a talleres mecánicos, establecimientos hoteleros o al aparcamiento público.
- ▶ Vehículos históricos, taxis y VTC.
- ▶ Vehículos de transporte de caudales y comunicaciones postales.
- ▶ Servicios públicos esenciales
- ▶ Vehículos adaptados para personas con movilidad reducida.



En la segunda fase, la prohibición se ampliará a los vehículos con distintivo B, manteniendo las mismas excepciones, si bien se requerirá autorización previa e inscripción en el Registro Municipal de vehículos autorizados.

Tras la aprobación definitiva de la Ordenanza, que se encuentra

en periodo de alegaciones hasta el 19 de abril, habrá seis meses de plazo hasta que se activen las sanciones. El pasado año ya se instalaron las cámaras y el software necesario para poder realizar los pertinentes controles de vehículos.

La actuación está cofinanciada con cargo a la segunda convocatoria

del programa de ayudas a municipios para la implantación de zonas de bajas emisiones y la transformación digital y sostenible del transporte urbano, en el marco del Plan de Recuperación, Transformación y Resiliencia (PRTR)

# Trampantojos para integrar en el entorno varios centros de transformación

El Ayuntamiento está desarrollando un **proyecto de integración paisajística de varios centros de transformación de las urbanizaciones históricas a través de pinturas murales inspiradas en el entorno.**

Esta actuación ha contado con un **presupuesto de 48.279 euros** y es continuación de otras similares desarrolladas en la entrada a Boadilla desde la M-513 o en el túnel de la avenida Infante D. Luis con la de Miguel Ángel Cantero Oliva.

## UBICACIÓN DE LOS CENTROS:



► Avenida de las Lomas con avenida de Valdepastores



► Calle Playa del Saler con Playa del Perelló (Valdecabañas)



► Calle Vallefranco (Las Lomas)



► Avenida de Guadarrama con calle Río Tajo (Parque Boadilla)



► Calle Valle del Moro con calle Río Zújar (Parque Boadilla)



► Calle de Formentor (Valdecabañas)

*Que nuestros parques tengan flores no significa que tu perro pueda 'plantar pinos' donde quiera.*



- 1. *Trifolium stellatum* L.
- 2. *Melilotus officinalis* (L.) Pall.
- 3. *Taraxacum officinale* Weber.
- 4. *Papaver rhoeas* L.

- 5. *Ononis spinosa* L.
- 6. *Trifolium pratense* L.
- 7. *Lavandula pedunculata* (Mill) Cav.
- 8. *Rumex pulcher* L.

- 9. *Cacotum canis* Ca.
- 10. *Cytisus scoparius* (L.) Link.
- 11. *Trifolium repens* L.
- 12. *Dactylis glomerata* L.

Multas de hasta 3000 € por abandonar las deposiciones de tu perro.

Jardines Boadilla UTE



[www.parquesdeboadilla.es](http://www.parquesdeboadilla.es)



Boadilla  
del Monte  
AYUNTAMIENTO

## Adquirida una nueva ambulancia equipada frente a cualquier emergencia extrahospitalaria

El Ayuntamiento ha adquirido una **nueva ambulancia de soporte vital**, dotada con el equipamiento necesario para atender cualquier tipo de emergencia extrahospitalaria.

Entre otros elementos **cuenta con la última tecnología en monitorización y desfibrilación cardiaca, cardio compresor que realiza el masaje con total efectividad, dos tipos diferentes de respiradores mecánicos,**

**bomba volumétrica o bancada hidroneumática para pacientes politraumatizados. Incorpora también una tienda de campaña** para preservar la intimidad del paciente.

También proporciona un entorno seguro para paciente y sanitario con elementos como **filtros EPA, que regeneran el aire del habitáculo, o la disposición del material, al que se accede desde el exterior para preservar**

así el interior lo más aséptico posible.

La ambulancia, que está operativa de forma ininterrumpida, ha sido adquirida mediante concurso público, con un coste de **126.000 euros más IVA**; sustituirá a la actual que, por su antigüedad y según marca la normativa, no podrá seguir ejerciendo su función.



Nueva ambulancia de soporte vital

## Proteccion Civil realizó 2078 asistencias sanitarias, con un tiempo medio de respuesta de 3,54 minutos

El servicio presentó su Memoria de Actividades de 2023

Protección Civil de Boadilla del Monte **realizó el pasado año 2078 asistencias sanitarias, con un tiempo medio de respuesta de 3,54 minutos**, desde que se solicita el servicio hasta que se llega al lugar de la intervención.

La mayoría de las intervenciones fueron **por enfermedad (47 %)**, seguidas de **atenciones en la vía pública (17 %)**, **accidentes en el hogar (13 %)** y **accidentes de tráfico (8 %)**.

La **Agrupación de Voluntarios de Protección Civil en Boadilla cubrió en total 4553 horas de servicio en 2023**, distribuidas en 121 eventos, de los cuales, 39 fueron deportivos, 33 culturales, 32 preventivos, 9 formativas y 8 sociales.

La Agrupación está constituida por **33 voluntarios, de edades comprendidas entre los 16 y los 67 años**, que reciben formación continua en distintos ámbitos.

## La Policía Local realizó en 2023 casi un 5 % más de intervenciones que el año anterior

La principal novedad es la creación de la Unidad Canina, compuesta por cuatro perros especialmente entrenados para controlar la presencia de estupefacientes

La Memoria de Actividades de la Policía Local en 2023 recoge **21.288 intervenciones (992 más que el año anterior) y 230.000 kilómetros patrullados.** La plantilla está compuesta por 104 agentes, con una ratio de 1,55 por cada mil habitantes.

### ACTUACIONES POR ÁREAS

#### TRÁFICO Y SEGURIDAD VIAL:

- 13.454 denuncias  
9933 por estacionar en zona azul, 278 por cruzar indebidamente por delante del Palacio, y 1853 por excesos de velocidad detectados por los radares, entre otras.
- 1897 controles  
917 de alcoholemia, 186 por distracciones al volante, 343 por cinturón de seguridad, 153 relativos a camiones y furgonetas, y 298 por las condiciones de los vehículos, entre otras.

#### DENUNCIAS: 489

- 113 por botellón, 107 por estupefacientes y 76 por ruidos, entre otras

#### SEGURIDAD:

- 3626 gestiones de los agentes tutores, 249 avisos por activación de alarmas (249), 240 personas o vehículos en situación sospechosa, 159 objetos

recuperados, 151 insultos, amenazas o agresiones y 129 robos/hurtos, entre otros (129).

#### ACTUACIONES ASISTENCIALES:

- 501 intervenciones con animales (396 por extravío/animales sueltos, y 105 por animales muertos o heridos), 411 auxilios a personas y 221 acciones en conflictos entre particulares, entre otras

#### ACTUACIONES ADMINISTRATIVAS:

- 476 por molestias en la vía pública y 304 por molestias vecinales, 396 por molestias por ruidos, entre otras.

#### UNIDAD DE APOYO AÉREO:

- Más de 67 horas de vuelo con los siete drones de los que dispone para tareas de apoyo a bomberos en incendios o desprendimientos, vigilancia del monte, control de botellones, búsqueda de personas, seguridad de eventos, etc.



Agentes de la Policía Local

## UNIDAD CANINA:

- Creada en 2023 con cuatro perros, a cargo de otros tantos agentes, especialmente entrenados para luchar contra la tenencia y consumo de estupefacientes en determinadas zonas, como el entorno de colegios e institutos.

## UNIDAD DE PROTECCIÓN A LAS VÍCTIMAS DE VIOLENCIA DE GÉNERO:

- 73 casos de mujeres víctimas tramitados, de las cuales 16 tienen orden de protección en vigor.

## POLICÍA JUDICIAL:

- 3 diligencias al Juzgado, 233 oficios judiciales a solicitud

de otras entidades, y cuatro informes.

## OFICINA DE OBJETOS PERDIDOS:

- 532 objetos recogidos, 192, devueltos a sus dueños.

## AGENTES TUTORES:

- 9627 sesiones formativas en los colegios.

- 233 horas y 1604 alumnos por agente, lo que supone un aumento del 3,2 % respecto al año anterior, cuando el número de alumnos fue de 1331. Además de las sesiones formativas en temas como el acoso escolar o las redes sociales, los agentes desarrollan tareas de mediación con

alumnos, actuaciones frente al absentismo escolar, vigilancia en el entorno escolar, detección de situaciones de riesgo, etc.

## AGENTE MEDIADOR:

- 10 mediaciones entre vecinos, el doble que el año anterior.

## UNIDAD DE VIDEOVIGILANCIA:

- 4.263.263 vehículos controlados.

## REDES SOCIALES:

- 32.200 seguidores en Facebook; 1.700 en X y 5400 en Instagram, con más de 5.750.000 visualizaciones en la marca “@PoliciaDeBoadilla”.



Vehículos cedidos la Guardia Civil

## Boadilla cede a la Guardia Civil cuatro vehículos todoterreno

El Ayuntamiento hizo entrega recientemente a la Guardia Civil de los **cuatro vehículos que ha adquirido, con el fin de facilitar al Cuerpo más medios para el desarrollo de sus funciones** de prevención de delitos y mantenimiento del orden y la seguridad en el municipio. Se trata de **cuatro todoterreno rotulados, uno de ellos con kit para detenidos, que se han**

**comprado a un precio de adjudicación de 163.505 euros más IVA.**

La compra y cesión de estos se realizó **en virtud de un convenio firmado con el Ministerio del Interior en 2021**, en base al principio constitucional de colaboración entre administraciones.

Vídeo



## El Ayuntamiento reparte 1,7 millones de euros en ayudas para la escolarización y conciliación

El Ayuntamiento ha repartido un total de 1.743.561 euros en ayudas para la escolarización y conciliación familiar, correspondientes al curso 2023-2024.

El importe total se ha prorrateado entre las 5006 solicitudes que han resultado admitidas, después de la subsanación de errores y alegaciones presentadas por las inicialmente desestimadas.

### Cuantías por alumno:

Educación Infantil: 54 euros.

Etapa Primaria: 135 euros.

Educación Secundaria, Bachillerato y FP Grado Medio: 180 euros.

Alumnos con déficit de atención (DEA) y altas capacidades (AC): 450 euros.

Alumnos con discapacidad hasta 65 % o con Necesidades Educativas Especiales (NEE): 1350 euros.

Alumnos con discapacidad superior al 65 %: 2700 euros.

Vídeo



## FAMILIA

### Casi 425.000 euros distribuidos en ayudas por nacimiento y manutención

El Ayuntamiento ha abonado los 671 beneficiarios de las ayudas por nacimiento y manutención relativas a 2022 un total de 423.608 euros.

A estas ayudas han podido optar las familias que, reuniendo todos los requisitos, tuvieron o adoptaron un hijo menor de edad entre el 1 de enero y el 31 de diciembre

de 2022. Si el hijo nació en los años 2022, 2021, 2020 o 2019 también podían optar a la ayuda para su manutención.

### Cuantía de las ayudas:

#### Ayuda general:

Por nacimiento o adopción: hasta 700 euros.

Por manutención: hasta 350 euros.

#### Ayuda a familias numerosas de categoría general y monoparentales:

Por nacimiento o adopción: hasta 1000 euros.

Por manutención: hasta 700 euros.

#### Ayuda a familias numerosas de categoría especial:

Por nacimiento o adopción: hasta 1300 euros.

Por manutención: hasta 1000 euros.

#### Ayuda a familias con menores con discapacidad superior al 33%:

Por nacimiento o adopción: pago único de 2000 euros.

Por manutención: hasta 1000 euros.

Si, además, es familia numerosa, pago único de hasta 1500 anuales por manutención.





# FERIA DEL LIBRO

BOADILLA DEL MONTE

## 11 y 12 de mayo

📍 Jardines del Palacio del Infante don Luis

🕒 De 11:00 a 15:00 h  
De 17:00 a 20:00 h



Más información en: [www.aytoboadilla.org](http://www.aytoboadilla.org)

## El Ayuntamiento ofrece un servicio de apoyo al empleo dirigido a mujeres y otro dirigido a empresas

La Concejalía de Mujer tiene en marcha una serie de programas, enmarcados en un servicio de apoyo al empleo en igualdad dirigido a mujeres y otro dirigido a las empresas. Todos los programas son gratuitos.

### SERVICIO DE APOYO AL EMPLEO EN IGUALDAD PARA MUJERES

€ **Gratuitos**

✉ **Inscripciones a partir del 8 de marzo**

**Servicio de orientación para el acceso al mercado laboral, emprendimiento o promoción profesional de las mujeres**

- 📅 De marzo a diciembre
- 🌐 Online
- ✉ Incripciones en [formaciones.eslo@gmail.com](mailto:formaciones.eslo@gmail.com)

**Curso → Emprender con propósito**

- 📅 Sábados, del 6 de abril al 18 de mayo
- 🕒 De 11:00 a 13:30 h
- 📍 Centro de Formación Municipal (c/ Victoria Eugenia de Battenberg, 10)
- ✉ Incripciones en [concejaliamujer@aytoboadilla.com](mailto:concejaliamujer@aytoboadilla.com)

**Curso → Mujeres en red y con base tecnológica**

- 📅 18 y 25 de septiembre y 2, 9, 16 y 23 de octubre
- 🕒 De 17:30 a 20:00 h
- 🌐 Online
- ✉ Incripciones en [concejaliamujer@aytoboadilla.com](mailto:concejaliamujer@aytoboadilla.com)

**Curso → Gestión del tiempo y productividad en el empleo**

- 📅 28 de septiembre, 19 y 26 de octubre y 9, 16 y 23 de noviembre
- 🕒 De 11:00 a 13:30 h
- 📍 Centro de Formación Municipal (c/ Victoria Eugenia de Battenberg, 10)
- ✉ Incripciones en [concejaliamujer@aytoboadilla.com](mailto:concejaliamujer@aytoboadilla.com)

En el marco del Convenio suscrito entre Ayuntamiento de Boadilla del Monte y la Comunidad de Madrid para la realización de actuaciones contra la violencia de género y la promoción de Igualdad de Oportunidades entre mujeres y hombres para el año 2024. Los contenidos de esta línea de actuación están cofinanciados al 40% por el Fondo Social Europeo + dentro del Programa Operativo de la Comunidad de Madrid para el periodo 2021-2027.

[www.aytoboadilla.org](http://www.aytoboadilla.org)

Fondos Europeos

### SERVICIO DE APOYO AL EMPLEO EN IGUALDAD PARA EMPRESAS

€ **Gratuitos**

✉ **Inscripciones a partir del 8 de marzo en: [concejaliamujer@aytoboadilla.com](mailto:concejaliamujer@aytoboadilla.com)**

**Elaboración de planes de igualdad**

- 📅 10 y 17 de abril
- 🕒 De 10:00 a 13:00 h
- 📍 Centro de Formación Municipal (c/ Victoria Eugenia de Battenberg, 10)

**La política de igualdad en la empresa**

- 📅 3 de abril
- 🕒 De 10:00 a 12:00 h
- 📍 Centro de Formación Municipal (c/ Victoria Eugenia de Battenberg, 10)

**Servicio de asesoramiento sobre temas de igualdad en la empresa**

- 📅 De mayo a diciembre
- 🕒 Horario a concertar con cada entidad
- 🌐 Online o en el centro de Formación Municipal (c/ Victoria Eugenia de Battenberg, 10)

En el marco del Convenio suscrito entre Ayuntamiento de Boadilla del Monte y la Comunidad de Madrid para la realización de actuaciones contra la violencia de género y la promoción de Igualdad de Oportunidades entre mujeres y hombres para el año 2024. Los contenidos de esta línea de actuación están cofinanciados al 40% por el Fondo Social Europeo + dentro del Programa Operativo de la Comunidad de Madrid para el periodo 2021-2027.

[www.aytoboadilla.org](http://www.aytoboadilla.org)

Fondos Europeos

Todos los programas se enmarcan en el convenio suscrito entre el Ayuntamiento y la Comunidad de Madrid para realizar actuaciones contra la violencia de género

y la promoción de igualdad de oportunidades entre mujeres y hombres para 2024. **Los contenidos de esta línea de actuación están cofinanciados al 40 % por el Fondo**

**Social Europeo + dentro del Programa Operativo de la Comunidad de Madrid para el periodo 2021-2027.**

18

MUJER

[aytoboadilla.org](http://aytoboadilla.org)

## Tardes de baile para los mayores

El Centro de Mayores Juan González de Uzqueta (Gutiérrez Soto, 8) ofrece **tardes de baile varios sábados al mes.**

La actividad comienza a las 18:00 horas y la entrada es libre, hasta completar aforo. En lo que queda de semestre,

**el Baile de Mayores será los días 6, 13 y 27 de abril, 11 de mayo, y 1, 8 y 15 de junio.**



Baile de mayores

## Renovado el convenio con la Asociación de Mayores, por el que recibe una subvención de 150.000 euros



El alcalde y la presidenta de la Asociación de Mayores firman el convenio

El Ayuntamiento ha renovado el convenio anual con la Asociación de Mayores del municipio **por el que esta recibe una subvención de 150.000 euros para la financiación de actividades como actos sociales, viajes, excursiones culturales y de naturaleza y actividades formativas y culturales, entre otras.**

La colaboración se centra en **favorecer la promoción social, cultural y recreativa de los mayores; facilitar la comunicación entre distintos grupos de edad, propiciando la incorporación de nuevos usuarios; promocionar nuevas actividades** y facilitar la participación en todas ellas; **prevenir y atender aspectos sociosanitarios, y fomentar la autoestima** y cuidado de los mayores mediante servicios de atención personal.

# Baja el precio que paga el usuario por el Servicio de Ayuda a Domicilio

El Ayuntamiento ha rebajado el precio que debe pagar el usuario por el Servicio de Ayuda a Domicilio que ofrece la Concejalía de Servicios Sociales. El importe depende del nivel de renta y va de 0 euros al 36 % del coste total del servicio por hora (un máximo de 7,06 euros). Hasta ahora el usuario abonaba hasta el 90 % del coste por hora.

Pueden solicitarlo **mayores de 65 años, personas dependientes y familias para apoyo de situaciones de riesgo de menores** que hayan sido valoradas como tales por la trabajadora social de referencia. Para acceder al servicio se debe solicitar **una cita en Atención Social Primaria / Servicios**

**Sociales con una trabajadora social, aportando la documentación necesaria para abrir el expediente.** Una vez valorado, se puede conceder el servicio con copago para **apoyo a domicilio en tareas domésticas y/o cuidados personales.**

Los usuarios tienen un **seguimiento constante** y ante cualquier incidencia (empeoramiento, variación de necesidades de atención) se traslada a la persona responsable para que pueda intervenir, mediante **entrevistas, visitas a domicilio y coordinación de recursos de atención social y sanitaria.**

En este momento, **el servicio cuenta con 88 usuarios, en 66 domicilios.**

## El colegio Quercus ofrecerá un Grado Superior de Integración Social

El centro es Preferente de Escolarización a Alumnado con TEA

El colegio concertado Quercus va a ofrecer un **Grado Superior de Integración Social para aquellos estudiantes interesados en dirigir su vida profesional al apoyo a individuos y colectivos en riesgo de exclusión social**, con el fin de facilitar la igualdad social de los colectivos más desfavorecidos. Los requisitos para poder matricularse en el Grado son: tener título de Bachillerato, ciclo formativo de Grado Medio o Superior o estudios de FP2, BUP o COU; prueba de acceso a Grado Superior o de acceso a la universidad para mayores de 25 años, y cualquier otra titulación homologada de nivel superior, incluidas las de cualquier otro país que tenga un nivel similar a los citados. **El Grado tendrá una duración de dos años, con un total de 2000 horas y 120 créditos.**

**También ofrecerá 400 horas de prácticas en diferentes centros, asociaciones y organizaciones relacionadas con la formación impartida.**

Quien obtenga el Grado podrá trabajar como técnico de programas de prevención e inserción social, educador de equipamientos residenciales, trabajador familiar, técnicos de integración social, educador de educación especial, monitor de personas con discapacidad, mediador ocupacional y/o laboral, o monitor de rehabilitación psicosocial, entre otros.

**El curso comenzará el próximo mes de septiembre, en horario de 8:00 a 14:30 horas.** Se puede hacer una prerre reserva hasta el 5 de abril; las citas pueden obtenerse a través del correo [fp@colegioquercus.com](mailto:fp@colegioquercus.com) o en el teléfono 916 33 85 16.



**Colegio QUERCUS**  
CICLOS FORMATIVOS

**CICLO FORMATIVO  
GRADO SUPERIOR  
INTEGRACIÓN  
SOCIAL**

IMPARTIDO EN CENTRO PREFERENTE  
DE ESCOLARIZACIÓN  
A ALUMNADO CON TEA

@ColegioQuercus



*¿Por qué hablar de alcohol con mi hijo?*

**MENORES**  
*ni una gota*

*Más de 100 razones para que un menor no beba alcohol*

## *Encuentra soluciones con la psicóloga* **ROCÍO RAMOS-PAÚL**

Hablaremos junto a otros padres de cómo prevenir el consumo de alcohol por parte de nuestros menores.

Entradas disponibles en  
[www.entradasboadilla.es](http://www.entradasboadilla.es)  
a partir del 9 de abril a las 9:00 h  
(máximo dos entradas por empadronado)

Martes 23 de abril a las 18:00 h  
Auditorio Municipal  
(Av. Isabel de Farnesio 16)  
Apertura de puertas 17:30 h

Es una iniciativa desarrollada por Espirituosos de España en colaboración con la Concejalía de Juventud en el marco de la campaña "Menores ni una Gota. Más de 100 Razones para que un menor no beba alcohol", que cuenta con el apoyo del Ministerio de Sanidad, Servicios Sociales e Igualdad.

# Dos máquinas nuevas para la sala fitness del Condesa de Chinchón

El complejo deportivo Condesa de Chinchón cuenta con dos máquinas nuevas en su sala fitness en concreto, **un *hip thrust* para fortalecer glúteos y piernas y otra para trabajar los músculos abductores y aductores.**

La sala cuenta con 250 metros cuadrados con zonas de entrenamiento cardiovascular, estiramientos, trabajo en peso libre y en peso dirigido.

Además del entrenamiento libre, el complejo cuenta con **numerosas actividades dirigidas, en distintos horarios, como acondicionamiento físico general, zumba, ciclo indoor, proa balance, pilates, gap 3, proa pump o circuit training.**



Horario: de lunes a viernes, de 8:30 a 23:00 horas, sábados y domingos de 8:30 a 22:00 horas y festivos de 9:00 a 15:00 horas.

Máquina en la sala fitness

# III POZO DE PÁDEL

**EDAD**  
14 a 17 años • 18:00 h  
+18 años • 19:30 - 20:00 h

**HORARIO**

\*Los horarios son aproximados.  
Se informará a los participantes de cualquier modificación que se realice.

**PLAZAS LIMITADAS**

**Polideportivo Rey Felipe VI**  
**13 de abril**

INSCRIPCIONES EN [WWW.JUVENTUDBOADILLA.ORG](http://WWW.JUVENTUDBOADILLA.ORG)

[www.aytoboadilla.org](http://www.aytoboadilla.org)

**Boadilla del Monte**  
AYUNTAMIENTO

## En construcción el quiosco de restauración adjudicado en el parque Miguel Ángel Blanco

El Ayuntamiento licitó el pasado año la **concesión de uso privado de una parte de superficie del parque Miguel Ángel Blanco, para la instalación y gestión de un local destinado a hostelería y restauración.**

**El adjudicatario fue Kiosko Franquicia, por un canon anual de 42.000 euros, según su propia oferta; la duración inicial de la concesión es de 35 años, prorrogables en periodos de cinco años hasta los 75.**

Las obras de construcción de esta infraestructura ya han comenzado y el local estará presumiblemente operativo el próximo verano. Ubicado en la zona noroeste del parque - próxima a la calle Cristóbal Colón y glorieta de las Fuerzas Armadas- **el edificio, de una sola planta, se**



Quiosco en el parque Miguel Ángel blanco

**está levantando sobre una superficie de 902,55 metros cuadrados y contará con zonas de cocina y restauración, oficio, barra, almacenes, vestuario de personal, aseos públicos, zonas de estancia y comedor con chimenea.** En total tendrá una superficie útil de unos **440 metros cuadrados**, más una

zona de terraza con protección solar de aproximadamente 200 metros cuadrados.

**El concesionario asumirá los gastos de ejecución de las obras, con un coste aproximado de 617.528,19 euros, así como la gestión y explotación del kiosco.**

## PATRIMONIO HISTÓRICO

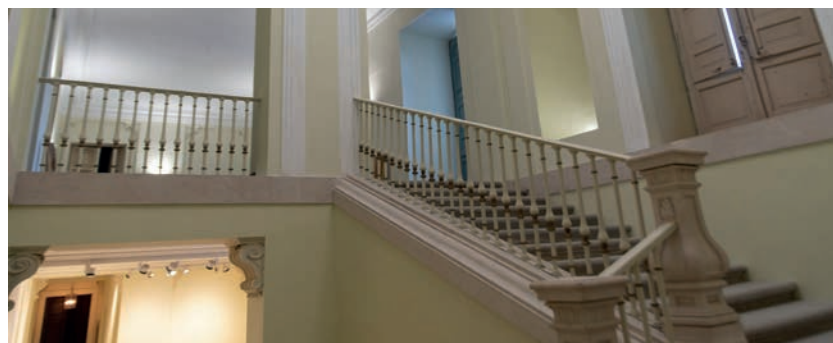
### Restaurada la escalera principal del Palacio

El Ayuntamiento continúa restaurando el Palacio del Infante D. Luis. **La última zona recuperada ha sido la gran escalera, situada en el lado este del vestíbulo, que une las dos plantas principales y enlaza también con la planta de nivel del jardín.**

La escalera estaba **deteriorada por las numerosas capas añadidas en distintos rodajes cinematográfico, especialmente en la bóveda.** Las cornisas presentaban un mayor deterioro, así como los parámetros.

Las obras han tenido un **coste de 33.284,60 euros.**

Las actuaciones han consistido en el saneado y renovación total de paramentos verticales, intervención en la bóveda, con la eliminación de revestimientos y acabado nuevo; intervención en los peldaños, incluyendo la limpieza de cantería de granito, restitución de vicos y sellado de juntas y trabajos de cerrajería y preinstalación.



Escalera principal del Palacio

## El calendario fiscal recoge periodos de pago, fechas de cargo y plazos para pedir bonificaciones

El Ayuntamiento tiene a disposición de los vecinos el **calendario fiscal correspondiente a 2024**, para que puedan consultar los periodos de cobro voluntario de los tributos, las fechas en las que se cargan en las cuentas bancarias los recibos domiciliados y aquellas en las que se debe estar al corriente de pago con el Ayuntamiento si se solicitan

**ayudas o bonificaciones.** También pueden conocer los **plazos para la solicitud de fraccionamiento del recibo del IBI o las citadas bonificaciones en tributos.**

La recaudación de los tributos municipales se puede realizar por internet, a través de la **pasarela de pago de la web municipal**, en las entidades financieras colaboradoras (**Banco**

**Santander y Caixabank**) y en las oficinas de **Correos.**

Se pueden abonar por domiciliación bancaria, dinero de curso legal a través de las entidades colaboradoras, tarjeta bancaria en el caso de los pagos por la sede electrónica y cajeros automáticos, banca electrónica de las entidades colaboradoras en la recaudación, giro postal en las oficinas de Correos y cargo en cuenta.

**El Ayuntamiento recomienda la domiciliación de los recibos** ya que, además de ser un sistema más cómodo, no conlleva gastos, se evita el pago de recargos y se paga el último día del periodo marcado.

El calendario puede consultarse en:

## CALENDARIO FISCAL 2024

### Impuesto sobre Bienes Inmuebles (IBI)

Periodo voluntario de pago del **1 de octubre al 2 de diciembre**

• 1 plazo:

Cargo domiciliaciones: **2 de diciembre.**

• 2 plazos (fecha límite de alta: 31 de mayo)

Cargo domiciliaciones 1º plazo: **1 de julio.**

Cargo domiciliaciones 2º plazo: **2 de diciembre.**

• 6 plazos (fecha límite de alta: 13 de enero)

Cargo domiciliaciones: **29 de febrero, 30 de abril, 1 de julio, 30 de agosto, 30 de octubre y 2 de diciembre.**

### Impuesto sobre Vehículos Tracción Mecánica (IVTM)

• Periodo voluntario de pago: 1 de abril a 31 de mayo.

Cargo domiciliaciones: **31 de mayo.**

### Impuesto sobre Actividades Económicas (IAE)

• 1 de octubre a 2 de diciembre.

Cargo domiciliaciones: **2 de diciembre.**

Este calendario informa sobre los periodos de cobro voluntario de los tributos gestionados mediante padrón y las fechas de cargo en cuenta de los recibos domiciliados.

Si el último día es inhábil, se cargará el siguiente día hábil posterior.

Para poder disfrutar de las bonificaciones, el interesado debe estar al corriente de pago con el Ayuntamiento el 1 de enero del ejercicio de aplicación.

Web





# Grupo de intervención para familias con menores que presentan autolesiones

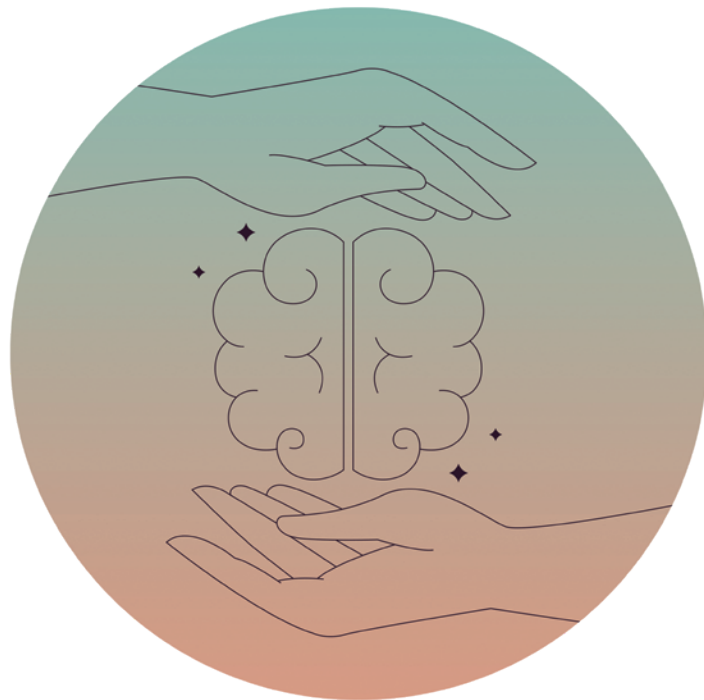
📍 Centro de Atención a la Familia (C/Arco, s/n)

€ Gratuito | 📅 Hasta julio del 2024

✉ Inscripciones en [concejaliafamilia@aytoboadilla.com](mailto:concejaliafamilia@aytoboadilla.com)

## Requisitos para participar:

- Menores con episodios autolesivos presentes o pasados.
- No presentar trastornos del desarrollo.
- Autorización de ambos tutores legales.



## El Ayuntamiento ofrece talleres para ayudar a obtener el éxito empresarial

La I Ruta del Emprendedor ofrece talleres que aportan a los interesados claves para alcanzar el éxito empresarial. Las dos primeras entregas se celebraron en el Centro de Empresas Municipal y trataron sobre *Liderazgo eficaz para el éxito profesional y personal* y *Educación y planificación financiera*.

En los próximos meses, la Concejalía de Formación y Empleo ofrecerá más talleres para ayudar a autónomos y emprendedores, que ocupan un lugar destacado en las políticas de empleo, entre cuyos objetivos está el impulso al emprendimiento colectivo y el apoyo a la economía social como generadora de empleo.



## Ruta del empleo

### Tu itinerario formativo

€ Gratuitos

👤 Presenciales, plazas limitadas

✉ Insíbete mandando un email a [agcolocacion@aytoboadilla.com](mailto:agcolocacion@aytoboadilla.com)



Acto en recuerdo a las víctimas del Holocausto



Instaladas 50 papeleras de 120 litros en Infante D. Luis y Siglo XXI



Minuto de silencio por el asesinato de dos guardias civiles en Barbate



Concentración en recuerdo a las víctimas del incendio de Valencia



El obispo de Getafe realizó una visita pastoral a Boadilla



Finaliza el curso de iniciación de defensa personal femenina

El colegio CASVI celebra otro Día de los Abuelos



Éxito de asistencia a la conferencia de Elsa Punset en el ciclo Espacio Talento

Torneo de la Amistad del colegio Highlands



Habilitadas 44 plazas de aparcamiento en Playa del Sardinero



Mesa redonda  
*Reconocimiento  
y protección a las  
víctimas del terrorismo*



Una delegación turca de expertos conoce la gestión municipal ante emergencias climáticas



Boadilla rindió homenaje a las víctimas el 11-M



44 bares y restaurantes participaron en la Ruta de la Tapa



La selección femenina absoluta de fútbol sala entrenó en Boadilla



Homenaje a Sorolla de los alumnos del José Bergamín





Concurso de disfraces



Carpa joven Carnaval



Concurso de disfraces



Charanga



Entierro de la sardina



Entierro de la sardina



Entierro de la sardina



Hoguera de Carnaval

# ATERRIZAMOS EN WHATSAPP



Toda la información  
en la palma de tu mano

