

Comienzan las obras en el Gallinero del Palacio

5 % más de bonificación en el IBI para familias numerosas

El Centro de Atención a la Familia estrena instalaciones

Nueva iluminación en las calles de Montepríncipe que pertenecen a Boadilla





SALUDA

Queridos vecinos:

Hemos estrenado 2020, un año en el que vamos a dar los primeros pasos de dos importantes proyectos que ya están en marcha: la construcción de un nuevo y completo centro de mayores, que se ubicará en la calle Victoria Eugenia de Battenberg, y la de un Centro de Seguridad Integral, moderno y altamente equipado, que albergará las dependencias de Policía Local, Protección Civil y Juzgado de Paz, además de las de la propia Concejalía de Seguridad.

Queremos que ambos proyectos sean una realidad en esta legislatura. Como ya lo es el nuevo Centro de Atención a la Familia, recientemente inaugurado, con diversas y ampliadas instalaciones. En ellas se podrá asumir con más solvencia la creciente demanda que hacen las familias de los servicios psicoterapéuticos ofrecidos por los profesionales del centro.

Acabamos también de finalizar la renovación integral de aquellas calles de la urbanización Montepríncipe que pertenecen al término municipal de Boadilla. Una inversión de más de 1.300.000 euros, que ha contado con financiación de fondos europeos, con la que se han colocado 550 luminarias nuevas que producirán un ahorro energético de casi el 65 %.

Porque en materia de medioambiente pretendemos ser, y somos, un municipio de referencia. Así lo ha considerado la Comunidad de Madrid cuya presidenta, Isabel Díaz Ayuso, anunció, con motivo de la celebración de la Cumbre del Clima, que Boadilla se sitúa como primer punto del llamado Arco Verde, un ambicioso proyecto que conectará los tres parques regionales, creando un amplio espacio de ocio saludable en el que se fomentará la movilidad sostenible.

Al inicio de año presentamos habitualmente las actividades que desde las distintas áreas de Gobierno os proponemos, intentando satisfacer los gustos y necesidades de todos los vecinos. Como siempre, los más pequeños nos merecen una especial atención, tanto en la programación cultural como en la oferta que se hace específicamente desde la Casa de la Juventud, en muchos de los casos para disfrutar en familia. En este punto quiero también resaltar la instalación en el recinto ferial, a petición de los propios jóvenes con motivo del carnaval, de la Carpa Joven O'0, en la que espero que disfrutéis de la música, con DJ en directo.

También desde las áreas de empleo y desarrollo empresarial ofrecemos cursos y seminarios que, con carácter gratuito, enseñan pautas para la búsqueda

de empleo o la puesta en marcha y gestión de ideas de negocio.

En lo relativo a la movilidad y el transporte, principal prioridad para este equipo de Gobierno, seguimos avanzando. En enero se ha reforzado aún más el servicio de la línea de autobuses 574, que es la más demandada por los vecinos, aumentando las expediciones, especialmente en horas punta y en los tramos en los que más personas se concentran.

Y atendiendo a la seguridad vial, hemos dotado a la Policía Local de un nuevo radar móvil y se ha instalado un sistema de detección de ciclistas en la calzada en algunos tramos de poca visibilidad en la M-516.

En materia fiscal, seguimos aplicando bonificaciones y ayudas para aliviar las cargas económicas de las familias. Desde el 1 de enero a las familias numerosas se les aplica una subida del 5 % en la bonificación que ya disfrutaban en el IBI, a excepción de las de categoría especial, a las que ya se les aplica el máximo legal. Además, recientemente, hemos abonado los importes correspondientes a las ayudas para la adquisición de libros y material escolar.

El palacio del Infante D. Luis y su entorno, por su parte, siguen siendo para nosotros fundamentales. Después de la rehabilitación de distintos elementos del propio edificio así como de los jardines y huertas, le llega el turno al pabellón de aves del Infante, conocido como Gallinero, en el que ya se está trabajando. Un espacio pequeño pero muy significativo porque son muy pocos los palacios españoles que conservan piezas de estas características.

Y recordando otra de las épocas por las que pasó nuestra joya histórica, el Ayuntamiento ofrecerá en los próximos meses un homenaje a las llamadas "niñas del Palacio", muchas de las cuales lo visitan aún recordando los años que allí vivieron y estudiaron.

Os invito como siempre a participar con nosotros en las actividades que os proponemos y a disfrutar al máximo de nuestro municipio: de sus parques, su monte, sus restaurantes, su oferta comercial... En definitiva, de todo lo que convierte a Boadilla en el lugar idóneo para vivir.

Un cordial saludo,


Javier Úbeda
Alcalde-Presidente

 Ayuntamiento de Boadilla del Monte
Policía de Boadilla


 @Ayto_Boadilla
@policiaBoadilla

 Canal del Ayuntamiento de Boadilla del Monte

 ayuntamientoboadilladelmonte


 www.aytoboadilla.com

CONTACTA
CONMIGO:

 Javier Úbeda

 @jubedal

 @javierubeda

 606456225



En licitación el proyecto de construcción de un nuevo centro de mayores

El Ayuntamiento ya ha puesto en marcha la licitación del proyecto de construcción de un nuevo centro de mayores, que se ubicará en la calle Victoria Eugenia de Battenberg.



Según se indica en los pliegos para la redacción del citado proyecto, el edificio deberá ser funcional y accesible y se valorarán de forma especial los elementos que contribuyan a la eficiencia energética así como los de control y gestión de la misma.

Tendrá que contar con los espacios necesarios para el desarrollo de las actividades programadas, que se distribuirán en zonas destinadas a: administración, despachos y atención al público; salón de actos; biblioteca; aulas para cursos, conferencias y proyecciones; sala de ordenadores y otras para estimulación y memoria, masajes y talleres; gimnasio; cafetería y servicios de fisioterapia, peluquería, podología y enfermería.

Además, el centro tendrá espacios exteriores ajardinados y dos aparcamientos, uno en la zona externa al perímetro del mismo y otro bajo rasante, con capacidad para al menos 60 vehículos.

El edificio contará con todas las condiciones de seguridad, higiene y confort además del equipamiento necesario para el desarrollo de las actividades y usos previstos.

Renovación integral de la iluminación en Montepríncipe

Enlace



Las calles de la urbanización Montepríncipe que se encuentran ubicadas en el término municipal de Boadilla del Monte cuentan ya con una nueva iluminación tras la sustitución de las lámparas de vapor de mercurio y de sodio blanco por luminarias de mayor aprovechamiento del flujo luminoso, con equipos adaptados para lámparas de tecnología LED, de mayor eficiencia energética, resistentes a la corrosión, antivandálicas y que no producen contaminación lumínica. Además, se han cambiado los

Las nuevas luminarias permitirán un 64 % de ahorro energético

balastos electromagnéticos por otros electrónicos así como la canalización, conductores y centros de mando, optimizando su número.

En total, entre sustituciones y puntos nuevos, se han instalado más de 550 lu-



minarias, que disponen de sistema de telegestión con regulación electrónica. El ahorro energético que se consigue con la renovada infraestructura es del 64 %, sumando la reducción de la potencia establecida con la que se produce gracias a esa regulación electrónica.

El proyecto ha incluido actuaciones en la senda peatonal que une paseo de los Tilos con paseo de los Sauces. La vía también ha sido iluminada, así como el sendero que comunica el aparcamiento del acceso de paseo de los Tilos con la zona

infantil. En ella se ha colocado un pavimento de zahorra natural delimitado por bordillos de madera y talanqueras junto a los desniveles.

El presupuesto para esta renovación integral de la iluminación ha ascendido a 1.314.229 €. La actuación está incluida en la Estrategia de Desarrollo Urbano Sostenible e Integrado (EDUSI) para Boadilla del Monte, cofinanciada mediante el programa operativo FEDER de crecimiento sostenible (POCS) 2014-2020, por un máximo del 50% del coste.

Boadilla, primer paso del proyecto Arco Verde de la Comunidad de Madrid

LOS TRES PARQUES REGIONALES QUEDARÁN CONECTADOS CONFORMANDO UN ESPACIO DE OCIO SALUDABLE QUE FOMENTARÁ LA MOVILIDAD SOSTENIBLE

La plantación de 350 árboles de distintas especies, en el marco de la celebración de la Cumbre del Clima en Madrid (COP25), marcó el inicio del proyecto Arco Verde de la Comunidad de Madrid, un gran corredor verde que conectará los tres parques regionales (Parque Regional del Sureste, Parque Regional del Curso Medio del río Guadarrama y Parque Regional de la Cuenca Alta del Manzanares).

Durante la plantación, que se realizó junto al palacio del Infante D. Luis, la presidenta regional, Isabel Díaz Ayuso, avanzó que el proyecto Arco Verde permitirá que la ciudad y el campo confluyan en un gran espacio verde donde se potenciará un ocio saludable y permitirá a los ciudadanos el contacto directo con la naturaleza para aumentar su conciencia medioambiental.

Además, promoverá la movilidad sostenible con el uso de la bicicleta, a través de la conexión de los parques periurbanos de la región, utilizando, entre otras, la red de caminos existentes y las vías pecuarias.

El proyecto Arco Verde pretende también garantizar la conservación de la diversidad faunística por lo que, durante el desarrollo del acto, se soltó un ejemplar de águila imperial ibérica, una de las especies de mayor valor natural y más amenazada de Europa, catalogada en peligro de extinción tanto a nivel autonómico como nacional.





En marcha un plan de limpieza de los arroyos urbanos



El arroyo de Prado Grande, en la zona de El Pastel, ha sido el elegido por el Ayuntamiento para comenzar el plan de limpieza de

los arroyos que discurren por los tramos urbanos. Los trabajos a realizar consisten en siegas, desbroces y eliminación de matorral;

extracción de pies secos o enfermos; limpieza de cualquier tipo de residuo y traslado de estos y restos al vertedero autorizado.

Contenedores de diseño para el reciclaje de vidrio

LOS 20 NUEVOS CONTENEDORES VINILADOS SE SUMAN A LOS 212 CON LOS QUE CUENTA BOADILLA



Los contenedores diseñados por Agatha Ruiz de la Prada se quedan definitivamente en Boadilla después de que los vecinos hayan conseguido el reto de mejorar la cantidad reciclada de envases de vidrio.

La campaña para incentivar el reciclado, puesta en marcha por el Ayuntamiento y Ecovidrio, se ha desarrollado durante el mes de enero con la instalación de 20 iglús vinilados con diseños exclusivos de Agatha.

Según los últimos datos disponibles, los vecinos reciclaron en 2018 casi 14 kilos de envases de vidrio por persona. La localidad cuenta con un contenedor por cada 248 habitantes aproximadamente y tiene en la actualidad 212 iglús para los residuos de envases de vidrio.

El vidrio que se deposita en los contenedores se recicla al 100 % y se utiliza para la fabricación de nuevos envases, de forma indefinida y sin perder las propiedades originales.

Instalado un sistema pionero de detección de ciclistas en varios tramos de la M-516

EL PANEL ESTÁ ENCENDIDO MIENTRAS EL CICLISTA PERMANECE CIRCULANDO EN LA ZONA

El Ayuntamiento ha instalado en tramos de poca visibilidad de la M-516 un sistema, pionero en la Comunidad de Madrid, que detecta la presencia de ciclistas en la calzada. Lo hace mediante unos sensores capaces de diferenciar a estos del resto de vehículos, de modo que la alarma solo se activa al paso de los mismos.

Cuando el ciclista pasa por el sensor, se activan las luces LED dentro de la señal, en la que se ve la indicación de peligro con la leyenda "Ciclista próximo". Las luces se configuran para que permanezcan encendidas durante el tiempo que el ciclista discurre por el tramo peligroso. En este caso, atendiendo a la orografía del terreno, el aviso permanece activo durante un minuto y medio.

El sistema se alimenta por energía solar y resulta de gran utilidad en tramos de curvas o en cambios de rasante.



El Ayuntamiento pide a los vecinos que guarden los contactos de la Policía y la ambulancia municipales



Bajo el lema *Tu seguridad cabe en tu teléfono*, el Ayuntamiento está ofreciendo una campaña de difusión de los teléfonos de atención directa de la Policía Local y de Protección Civil y su servicio de ambulancia. Su fin es acelerar los tiempos de atención en caso de emergencia al tratarse de prestaciones ubicadas en el propio municipio.

Por ello, recomienda a los ciudadanos que guarden en sus agendas los teléfonos de los servicios locales para que puedan recurrir a ellos en caso de necesidad con mayor rapidez y eficacia.

Los teléfonos de atención directa son los siguientes:

Policía Local: 916 349 315
Protección Civil y ambulancia:
916 330 396

 **916 349 315**



Tu Seguridad

**CABE EN TU
TELÉFONO**



**POLICÍA
LOCAL**
BOADILLA DEL MONTE



Ayuntamiento de
**Boadilla
del
Monte**

www.aytoboadilla.org



Licitado el proyecto para construir el Centro de Seguridad Integral

El Ayuntamiento tiene en licitación el proyecto del que será el nuevo Centro de Seguridad Integral, que albergará las dependencias de Policía Local, Protección Civil y el Juzgado de Paz. En el edificio estará también ubicada la Concejalía de Seguridad.

El centro se construirá en la parcela que se encuentra en la rotonda Virgen de las Angustias, esquina con las calles Ronda, Luigi Boccherini y avenida del Nuevo Mundo.

El objetivo es tener una instalación moderna y equipada con la mejor tecnología. Las distintas áreas incluirán dependencias administrativas, operativas y de atención al ciudadano con el fin de proporcionar la mayor cobertura posible de seguridad y emergencias.

El edificio incorporará también sistemas de telecomunicaciones con el exterior y en el interior del centro así como de seguridad y control de accesos con tecnología avanzada.



La Policía Local estrena radar móvil



Con el fin de mejorar la seguridad del municipio y de reducir los riesgos de accidentes de circulación, el Ayuntamiento ha dotado a la Policía Local de un cinemómetro o radar móvil que permite controlar la velocidad de los vehículos que se desplazan por cualquier punto de la localidad.

El nuevo dispositivo permite realizar controles aleatorios de velocidad las 24 horas del día y será utilizado especialmente en los puntos de mayor peligrosidad, donde se superan con mayor frecuencia los límites establecidos.

La adquisición de este cinemómetro se enmarca dentro del propósito municipal de dotar a los agentes de seguridad de los mejores medios técnicos y materiales para garantizar la prestación del servicio en condiciones óptimas.

La carretera de Majadahonda se suma a la zona azul

LA MEDIDA SE HA ADOPTADO EN RESPUESTA A LAS PETICIONES DE LOS VECINOS Y COMERCIANTES



Desde principio de año, la carretera de Majadahonda, en el tramo que discurre entre los números 1 y 40, se ha sumado a la zona de aparcamiento regulado (zona azul). A lo largo de la calle se han instalado tres parquímetros que se añaden a los otros 50 que están repartidos por el casco urbano (22) y el sector B (28).

Las tasas de aparcamiento en las áreas reguladas se pueden pagar en efectivo, con tarjeta de crédito o utilizando hasta siete aplicaciones móviles (Easypark, E-Park, Presto Parking, El Parking, Telpark, Parclick y Parking Libre). Para facilitar su uso, los parquímetros tienen vinilos en los laterales en los que se indica cómo registrarse en las apps.

La línea que más usan los vecinos (574) aumenta su frecuencia de viajes

SE HAN REFORZADO LOS SERVICIOS ESPECIALMENTE EN HORAS PUNTA Y TRAMOS CON MAYOR NÚMERO DE USUARIOS

La línea 574 de autobuses interurbanos, Madrid (Aluche)-Boadilla del Monte (por Ciudad Financiera), tiene desde este mes un mayor número de expediciones que se suman a las que ya se implementaron en septiembre. La frecuencia se ha reforzado fundamentalmente en horas punta y en los tramos en los que hay un mayor número de usuarios del servicio. Ha quedado de la siguiente manera:

- Días laborables lectivos (de 1 de septiembre a 30 de junio): 18 expediciones diarias más, pasando de 181 a 199. Se ponen en marcha 7 nuevos servicios directos (12 en total desde Boadilla, por la mañana y por la tarde), que ofrecerán una conexión más rápida con Madrid (Colonia Jardín y Aluche).
- Días laborables no lectivos (entre el 1 de septiembre y el 30 de junio): 20 expediciones diarias más, pasando de 117 a 137.
- Días laborables del mes de julio: 12 expediciones diarias más, pasando de 125 a 137. De este modo se iguala la oferta de días laborables de julio con la de los días laborables no lectivos.
- Días laborables del mes de agosto: 14 expediciones diarias más, pasando de 105 a 119.

Además del incremento de paso en horas punta y de los nuevos servicios directos, se refuerzan también las horas valle, pasando de 30 a 15 minutos de frecuencia, lo que supone un aumento importante de la flota necesaria para realizar la prestación. La línea 574 es la que más viajeros mueve en Boadilla y sus conexiones con Madrid.



Inaugurado el nuevo Centro de Atención a la Familia

EL PRESUPUESTO DEL CAF AUMENTARÁ UN 64 % Y SE PASARÁ DE 197 A 315 HORAS SEMANALES DE ATENCIÓN PERSONALIZADA



El Centro de Atención a la Familia (CAF) estrena instalaciones en Boadilla. Se trata de un edificio diseñado para atender de manera más personalizada la creciente demanda de los servicios psicoterapéuticos que ofrecen los profesionales del centro.

Las transformaciones sociales y culturales de los últimos años y los cambios producidos en las familias han provocado más desorientación en las mismas, en especial en lo relativo a las dificultades que se plantean para los niños, adolescentes y jóvenes.

El CAF ofrece atención integral y apoyo terapéutico a cada uno de los miembros de la familia para favorecer la resolución de conflictos desde la comunicación, la convivencia y la

comprensión. También facilita a los padres un espacio de escucha, acompañamiento y ayuda en la educación de los hijos.

El centro se ha convertido, por tanto, en un referente de las políticas de familia impulsadas en el municipio y un espacio no solo para la atención a las mismas sino también a la comunidad educativa y a diferentes áreas implicadas en la intervención socioeducativa y familiar.

UN CENTRO INTEGRAL

El nuevo centro cuenta con amplias instalaciones que incluyen una sala de espera con espacio de juego para los menores, una de reuniones multiuso que puede acoger sesiones con todos los miembros de la unidad familiar, despachos

El CAF cuenta con un equipo multidisciplinar formado por psicólogos, psicopedagogos y un educador social



Enlace



de atención insonorizados para garantizar la privacidad de los usuarios y cuartos de baño adaptados para personas con discapacidad.

Entre las necesidades a las que el CAF da cobertura se encuentran las siguientes:

- **Terapias individuales y/o en pareja.**
- **Orientación y atención educativa, psicológica y psicopedagógica a familias en las que haya menores con dificultades.**
- **Atención integral a la resolución de problemas familiares, incluyendo terapia familiar.**
- **Grupos terapéuticos, de menores o mayores.**
- **Atención psicológica de urgencia.**
- **Asesoramiento a los profesionales de los centros escolares.**
- **Acciones formativas y de prevención de hábitos de riesgo en menores.**

Para el desarrollo de todas estas actuaciones, el CAF cuenta con un equipo humano multidisciplinar que incluye un coordinador/director del centro (psicólogo), cinco psicólogos, dos psicopedagogos y un educador social.

Los servicios del centro se ofrecen en modalidad copago a un precio de 10 euros la hora y está dirigido a todas las familias del municipio. El horario en el que se prestan los servicios es de lunes a viernes de 10:00 a 21:00 horas y el tiempo máximo de terapia es de seis meses.

5.000 euros solidarios en terapias para Juan

LA PEÑA ATLÉTICA BOADILLA Y EL AYUNTAMIENTO ORGANIZAN UN FESTIVAL BENÉFICO



Bajo el lema “Juan, mi héroe”, la Peña Atlético Boadilla y el Ayuntamiento organizaron un festival benéfico destinado a recaudar fondos para sufragar las terapias de Juan, un niño de la localidad afectado por el síndrome CDG (Desórdenes Congénitos de la Glicosilación).

La anfitriona del evento fue la Escuela Municipal de Música y Danza y en él participaron más de 150 personas de los grupos de música y danza de los colegios Teresa Berganza, José Bergamín, Federico García Lorca, Príncipe Don Felipe, Quercus y Hélade y de las escuelas de música

y danza privadas Pulso Música, Prima Corda y la Escuela de Danza Pilar Domínguez.

Las entradas tuvieron un precio de 10 euros y hubo también una fila 0 para las personas que quisieron colaborar con donativos.

EDUCACIÓN

Abonadas todas las becas para libros de texto y material escolar

El Ayuntamiento abonó el pasado mes el importe de las becas concedidas para la adquisición de libros y material escolar correspondientes al curso 2019-2020. En total fueron aceptadas 3.829 solicitudes.

Los importes máximos concedidos este año han sido los siguientes: 57 euros para educación infantil, 142,50 euros para primaria y 190 euros para secundaria.



Boadilla ofrece una completa programación cultural para el primer semestre

Con propuestas pensadas para todas las edades y tipos de público, Boadilla plantea una programación cultural para el primer semestre centrada en una oferta musical y teatral de alto nivel, además de actuaciones de magia, exposiciones y conferencias.

Los más pequeños son, como es habitual, uno de los objetivos principales. Por el Auditorio Municipal ya han pasado personajes tan queridos por los niños como Geronimo Stilton, Snoopy o Alicia y sus compañeros del País de las Maravillas y aún quedan por llegar otros como Aladdin, Pinturilla y la pandilla Vainilla o Juan "D" y Beatriz.

El teatro adulto, por su parte, contará con representaciones como *Lota*, *las mujeres del carbón*, *Cinco horas con Mario* y *Taller de corazones*.



En cuanto a la música, destacan el tradicional festival Boadilla Clásicos, que este año rinde homenaje a Beethoven en su 250 aniversario; los viernes musicales, que incluyen distintos géneros; y un festival flamenco con actuaciones de importantes figuras. Hay también música clásica, encuentros con los coros de la Escuela Municipal de Música y un espectáculo músico-teatral inspirado en la aventura de Magallanes, con un repertorio musical renacentista.

Al homenaje que ya se ha ofrecido a Michael Jackson, con el espectáculo *Michael's Legacy*, se sumará otro a Elton John, *The rocket man*, ambos de gran nivel y con una cuidada escenografía.



El Auditorio ha acogido también, por quinto año, el Festival de Magia, con las actuaciones de magos del prestigio de Jorge Blass, Luis Boyano, Iván Santacruz y la maga Amèlie. Como novedad, este año se ofrecen dos pases del Gran Circo Acrobático de Shanghai, un espectáculo lleno de creatividad y técnica.

La Escuela Municipal de Música y Danza tendrá como siempre gran protagonismo con representaciones en las que muestran el talento de sus alumnos y profesores

El Centro de Formación y la sala de exposiciones del Auditorio Municipal acogen varias muestras de pintura, la mayoría a cargo de artistas de Boadilla. También se ofrecen conferencias y encuentros con escritores como Blue Jeans o Amaya Perucha.

Con el fin de acercar la cultura a todos los vecinos, varias de las actuaciones son gratuitas; las que requieren la compra de entradas tienen precios reducidos y hay descuentos para menores de 12 años, mayores de 65 y personas con discapacidad.



“Arte, cultura y valores”, I Foro de Tauromaquia en Boadilla



A lo largo de todo el mes de febrero, el palacio del Infante D. Luis acoge el I Foro de Tauromaquia, con la participación de personalidades que lideran diferentes ámbitos de la sociedad y que analizan los lazos que unen la tauromaquia con el arte, la cultura y los valores humanos.

Con la presencia del matador de toros Luis Francisco Esplá y el modista de alta costura Lorenzo Caprile, bajo la moderación de Ana

Perals, se inauguró el Foro hablando de “Estética y tauromaquia”. La segunda mesa redonda, moderada por el periodista Gonzalo Bienvenida, reunió al ganadero Ricardo del Río, el novillero José Ruiz Muñoz y la torera Cristina Sánchez, que departieron sobre “El toreo, cumplimiento de un sueño”.

Para el día 20 de febrero está prevista la mesa titulada “La gestión de las emociones en el toreo”, con Juan José Padilla, matador de toros, Máximo

García Padrós, cirujano jefe de la plaza de toros de Las Ventas e Isabel Rojas Estapé, psiquiatra, bajo la moderación del periodista Juan Carlos Antón.

El Foro finalizará el día 27 hablando de “El toreo como escuela de valores”, con los maestros Diego Urdiales y Saúl Jiménez Fortes, y la periodista Raquel Sanz, presidenta de la Fundación Víctor Barrio. La mesa será moderada por el escritor Miguel Aranguren.



CARPA JOVEN O'JO

DISFRUTA DE LA MÚSICA DJ EN DIRECTO CON TUS AMIGOS

22
FEB

DE 18:00
A 00:00 H

EVENTO
GRATUITO

RECINTO FERIAL

Entrada a partir de 14 años (necesario presentar DNI)

www.aytoboadilla.org



Ayuntamiento de
Boadilla
del
Monte

Ocio en familia, cine, música y talleres para los jóvenes

LA CARPA JOVEN 0'0 VOLVERÁ A INSTALARSE, CON DJ EN DIRECTO, EL PRÓXIMO DÍA 22 EN EL RECINTO FERIAL



La Casa de la Juventud está ofreciendo durante este primer trimestre una programación con actividades para disfrutar en familia: los Family Club, con talleres para compartir con los abuelos, vivir el carnaval o construir juguetes con materiales de reciclaje, y las sesiones de Cine y palomitas, en las que se están proyectando películas como *Big Fish*, *Intocable* y *Yo, robot*.

El cine está presente también en el Centro de Empresas, donde se están exhibiendo siete cortometrajes galardonados con los Premios Fugaz (días 14 y 21 de febrero). Además, el 6 de marzo se ofrecerá la película documental *Desenterrando Sad Hill*, de Guillermo de Oliveira, nominada a los Premios Goya 2019, a cuyo coloquio posterior asistirán el director de la película y varios miembros de la Asociación Sad Hill.

Los días 6, 13 y 20 de marzo se impartirá un curso de iniciación al maquillaje profesional, en el que los asistentes aprenderán técnicas básicas y obtendrán un diploma.

Los más atrevidos podrán participar el 28 de marzo en el *Survival Zombie: Juego de Tronos*, una competición en la que los participantes tendrán que encontrar la manera de sobrevivir a una invasión de estos seres.

Entre el 27 de febrero y el 2 de marzo, se realizará el tradicional viaje de esquí a Alto Campoo, destinado a chicos de entre 7 y 16 años. Las inscripciones deben hacerse en la Casa de la Juventud.

Los jóvenes podrán disfrutar de nuevo de DJ en directo en la Carpa Joven 0'0, en el recinto ferial, el 22 de febrero, desde las 18:00 horas hasta la medianoche. La entrada será libre hasta completar aforo.

Un año más, se ofrecen los talleres de prevención del consumo de drogas, para padres y adolescentes, y de habilidades sociales e inteligencia emocional, dirigido a alumnos del último ciclo de educación primaria.

Además, la Casa de la Juventud ofrece un servicio de asesoría de salud. En él se informará a los jóvenes sobre temas relacionados con el consumo de drogas y otros aspectos de su salud que puedan preocuparles.

La mayor parte de las actividades propuestas son gratuitas y algunas de ellas requieren de inscripción previa.

HORARIOS AMPLIADOS DE LUDOTECA

DE LUNES A VIERNES
DE 16:30 A 20:30 H

SÁBADOS DE
10:00 A 14:00 H

Family Club: un sábado al mes de 17:00 a 20:00 horas.

Días no lectivos: de 9:00 a 14:00 horas y de 16:30 a 20:30 horas.

Vacaciones escolares: de 9:00 a 14:00 horas.



Ayuntamiento de
Boadilla
del
Monte

www.aytoboadilla.org



Sube en un 5 % la bonificación en el IBI para familias numerosas

EL AHORRO REAL EN EL RECIBO OSCILARÁ ENTRE EL 7 % Y EL 25 %



El pasado 1 de enero entró en vigor la modificación de la ordenanza fiscal reguladora del Impuesto de Bienes Inmuebles (IBI) para aumentar en un 5 % las bonificaciones para familias numerosas, a excepción de las de categoría especial con inmuebles con valores catastrales inferiores a 150.000 euros, que ya se benefician de la bonificación máxima que permite la Ley Reguladora de las Haciendas Locales (90 %).

Gracias a estas bonificaciones, el ahorro global para las familias numerosas sobre el recibo del IBI va a ser en 2020 de 718.390 euros, frente a los 609.000 de 2019 y los 542.000 euros de 2018. Tras los cambios, las bonificaciones para las familias de categoría general quedan del siguiente modo: para un valor catastral de la vivienda de hasta 150.000 euros, 70 %; superior a 150.000 hasta 300.000, 60 %; superior a 300.000 hasta 450.000, 50 % y superior a 450.000 euros, bonificación del 40 %.

Para las familias numerosas de categoría especial las bonificaciones serán: hasta 150.000 euros de valor catastral, 90 %; superior a 150.000 hasta 300.000, 85 %; superior a 300.000 hasta 450.000, 75 %; superior a 450.000 euros, 50 % de bonificación.

Aunque el incremento de la bonificación es del 5 % en todos los casos, el ahorro real en el recibo, dependiendo del tramo de valor catastral en el que se encuentre el inmueble, oscilará entre el 7 % y el 25 %.

El Ayuntamiento ha decidido incrementar la bonificación al no ser posible rebajar más el IBI, ya que el tipo de gravamen aplicable a los bienes inmuebles de naturaleza urbana y uso residencial está ya fijado en el mínimo legal que contempla la Ley Reguladora de las Haciendas Locales, que es el 0,40 %.



 916 330 396

Tu Salud

CABE EN TU

TELÉFONO



Ayuntamiento de
Boadilla
del
Monte

www.aytoboadilla.org



Comienza la rehabilitación del Gallinero del Palacio



El Ayuntamiento ya tiene en marcha la rehabilitación del que fue el pabellón de aves del palacio del Infante D. Luis, conocido como Gallinero. Ubicada en el entorno monumental del mismo, la construcción albergaba la colección de aves vivas del Infante y, probablemente, otros animales.

El Gallinero, atribuido también -como el resto del Palacio- al arquitecto Ventura Rodríguez, se compone de dos edificaciones que, en la época, constituirían el propio aviario y la vivienda de la persona encargada de mantenerlo.

La casa de aves presentaba una sola planta, con una distribución muy sencilla alrededor de la cual probablemente habría una sucesión de jaulas

Son muy pocos los palacios españoles que conservan un pabellón de aves de estas características

para los animales. El edificio de vivienda, compuesto por varias estancias, se encuentra en mejor estado de conservación.

La rehabilitación de todo el complejo se realizará intentando recuperar lo más posible su aspecto original, según las fuentes documentales de que se dispone.

El entorno natural que lo rodea también va a ser ajardinado y dividido en dos espacios: un recinto cerrado que quedará adscrito al Gallinero y otro espacio abierto que se unirá a las áreas ajardinadas ya existentes en el entorno de la plaza del Palacio.



La obra, que finalizará previsiblemente después del verano, cuenta con un presupuesto de casi 1,2 millones de euros y está incluida en la Estrategia de Desarrollo Urbano Sostenible e Integrado (EDUSI) que será cofinanciada mediante el programa operativo FEDER de crecimiento sostenible 2014-2020.

El Ayuntamiento rendirá homenaje a las “niñas del Palacio”



Entre 1944 y 1971, el palacio del Infante D. Luis se convirtió en una escuela-residencia por la que pasaron centenares de niñas dependientes del Auxilio Social, que quedaron a cargo de las Hermanas de la Caridad.

Para conmemorar los 75 años de su llegada, el Ayuntamiento quiere rendir un homenaje a estas “niñas” en un acto que se celebrará el próximo 13 de junio en la capilla del Palacio, que continuará con un recorrido por el mismo y los jardines.

Además de compartir sus vivencias, reencontrarse o conocer a compañeras nuevas, el acto permitirá recabar nueva documentación, fotografías y testimonios de la época.

El consistorio confía en poder reunir al mayor número posible de ellas, cuya asistencia al acto deberán confirmar en el correo electrónico homenajecolegiopalacioboadilla@gmail.com.

Además, con motivo de la celebración, el Ayuntamiento editará 250 ejemplares del libro *El Palacio de Boadilla del Monte*, escrito por Paloma Olmedo, presidenta de la Asociación Amigos del Palacio, que incluirá un apartado específico en el que explicará, con textos y nuevas imágenes, cómo fueron aquellos años y la vida allí de las niñas.

ESCUELA VIRTUAL DE FORMACIÓN MUNICIPAL



www.formacionayuntamiento.es/boadilla

91 372 62 70



AYUNTAMIENTO DE BOADILLA DEL MONTE
Concejalía de Empleo y Formación
Centro de Empresas Municipal
c/ Francisco Alonso, 2 (esq. c/ Ronda, 1)
escuelavirtual@aytoboadilla.com

www.aytoboadilla.org



Ayuntamiento de
Boadilla
del
Monte

Jornadas para ayudar a la búsqueda activa de empleo

TODOS LOS TALLERES SON GRATUITOS Y PRECISAN INSCRIPCIÓN PREVIA



Hasta el próximo mes de junio, la Concejalía de Empleo tiene programadas varias jornadas en las que trasladará a los demandantes de empleo información y herramientas útiles que les resulten beneficiosas en su búsqueda.

Hasta ahora se han ofrecido dos jornadas, en las que los asistentes pudieron aprender a “venderse” en solo 90 segundos y a descubrir los secretos de LinkedIn. Próximamente, se ofrecerá el taller práctico “Cómo superar un proceso de selección a través de la dinámica de grupo”.

El 11 de marzo se desarrollará el taller “Ventajas de la autocandidatura en la búsqueda de empleo” y el 25 del mismo mes se abordarán las ventajas de una herramienta de innovación, el Design Thinking, aplicada a la búsqueda de trabajo.

Un año más, se ofrecerá la jornada “Empléate este verano”, dirigida a jóvenes de entre 16 y 35 años que busquen alternativas laborales para la época estival (23 de abril).

En mayo se darán tres talleres: “Entrevista de selección en inglés” (6 de mayo); “Habilidades sociales y búsqueda activa de empleo” (en la semana del 18 al 22 de mayo) y “La importancia de la Comunicación No Verbal” (28 de mayo).

El semestre se cerrará con la jornada “Mindfulness para la búsqueda de empleo” (11 de junio) y el taller “Objetivo: empleo después de los 45 años” (23 de junio).

Todas las jornadas y talleres son gratuitos y se ofrecen en el Centro de Empresas Municipal (Francisco Alonso, 2). Para recibir información y formalizar las inscripciones hay que dirigirse al propio centro o hacerlo en el teléfono 91 372 62 70 y en el correo agcolocacion@aytoboadilla.com.



Formación para la puesta en marcha y gestión de los negocios

El Centro de Empresas Municipal (CEM) ofrece este trimestre varios talleres y seminarios destinados a emprendedores, autónomos, equipos directivos y, en general, a cualquier profesional que tenga en marcha una idea de negocio.

Después de la celebración de los talleres “Método Canvas: cómo organizar mis ideas para que mi proyecto funcione” y “La travesía del emprendedor”, el 25 de febrero, profesionales y autónomos podrán obtener información sobre la Seguridad Social y las mutuas laborales en la jornada titulada “Qué debes saber sobre tus derechos y deberes con la Seguridad Social y en especial con las mutuas laborales”. La inscripción se podrá realizar a partir del 18 de febrero.

En materia fiscal, se ofrecerán dos seminarios: uno sobre los principales impuestos que tiene que presentar cualquier autónomo, el 12 de marzo (con inscripciones a partir del día 3 de ese mismo mes), y otro sobre la declaración de la Renta 2020, el 26 de marzo (inscripciones a partir del 19 de marzo).



COMERCIO

Casi 700 personas votaron el mejor plato en la II Ruta del Garbanzo

ESTA EDICIÓN CONTÓ CON LA PARTICIPACIÓN DE 28 RESTAURANTES DE LA LOCALIDAD



Cerca de 700 personas votaron este año para elegir el mejor plato de garbanzos entre los 28 restaurantes que participaron en la II Ruta del Garbanzo de Boadilla, que contó con el patrocinio de Denominación de Origen Vinos de Madrid, la Garbancera Madrileña y el Grupo Heineken. Los clientes eligieron a los tres ganadores con los votos que emitieron a través de la aplicación Rutappa y de cartillas en las que se votaban diferentes características de los platos.

La Lonja de Boadilla se alzó con el primer premio, seguido de Denominación de Origen y La Vía. Además de los restaurantes, también fueron galardonadas las personas que más votos emitieron a lo largo de los nueve días que duró el evento.

Los establecimientos vencedores recibieron, por parte del Ayuntamiento, una placa conmemorativa y premios en metálico por importes de 750 euros para

el primero, 500 para el segundo y 250 para el tercero. Por su parte, a los tres participantes “más garbanceros” se les hizo entrega de premios en metálico de 200 euros, 150 y 100, respectivamente.

Todos los premiados recibieron regalos donados por los colaboradores de la II Ruta del Garbanzo: Viajes TGM, Boaóptica, Papelería Alfíl, Espacio Boavida Eventos, Nacarvisión, Taller Da Silva Abad, Federópticos y Century 21.

Los restaurantes participantes este año han sido: La Abacería del Museo, El Acebo, Allian, El Brillante, Como Como, La Barbacana, Fuera de Carta, Mar y Montaña, Mentema, La Vía, El Mercado de Mateo, Renato, La Lonja, La Lonja de Palacio, Canete, La Baltasara, Sidrería El Antoju, Pintxaki, Nuevo Somolinos, Abuela Lola, Gasterea, La Tafeña, Juan Blanco, Ambigú, La Gitana, Casa Iván, Aqua e Farina y DO Denominación de Origen.

INSCRÍBETE

A NUESTRA NEWSLETTER

Toda la información

**CABE EN TU
TELÉFONO**



INTRODUCE TU EMAIL

ENVIAR



Ayuntamiento de
Boadilla
del
Monte

www.aytoboadilla.org



Navidad en Boadilla



La Navidad cerró en Boadilla con una **Gran Cabalgata** a la que asistieron, a lo largo de todo el recorrido, más de 55.000 personas. Nueve carrozas y un gran séquito de pajes, pastores, ángeles, carteros reales, carboneros, soldaditos y duendes acompañaron a Melchor, Gaspar y Baltasar hasta el palacio del Infante D. Luis, donde uno a uno recibieron a todos los niños que quisieron entregarles sus cartas. También asistieron miembros de las escuelas de danza y teatro de la localidad, alumnos de centros escolares y grupos de música.

La cabalgata contó además con la presencia de un camión de bomberos de la Comunidad de Madrid, la Escuadra de Caballería de la Guardia Civil y un mayor número de animales, entre los que había un rebaño de ocas, bueyes, ovejas, camellos y burros. Los Reyes y su comitiva repartieron entre los más pequeños 8.000 kilos de caramelos sin gluten.

Más de 55.000 personas acompañaron a los Reyes Magos en la Gran Cabalgata hasta el Palacio

El dispositivo de seguridad estuvo integrado por 70 efectivos policiales, que vigilaron el recorrido de la cabalgata y realizaron controles en

los accesos a la localidad. Se sumaron a este grupo Protección Civil, vigilantes, controladores, personal municipal y voluntarios.





Además, a lo largo de las fiestas hubo refuerzos de las patrullas a pie en zonas comerciales y casco histórico, aumento de los controles de seguridad en diferentes zonas del municipio con el objetivo de evitar robos en viviendas o establecimientos, incremento de los controles de tráfico y de alcoholemia y un mayor número de inspecciones en tiendas para controlar la venta de productos navideños y pirotecnia.

El otro gran atractivo de las fiestas navideñas fue la carpa, que recibió la visita de casi 18.000 personas, en su mayoría vecinos de Boadilla, y en la que los niños pudieron disfrutar de talleres, juegos tradicionales, hinchables y videoconsolas.

La oferta cultural tuvo también un notable protagonismo durante la Navidad: el teatro, especialmente para el público infantil; la música, con los conciertos en las iglesias y los ofrecidos en el Auditorio Municipal; actuaciones de magia, cine, espectáculos benéficos...

Durante las fechas principales hubo animación en las calles comerciales de la localidad, con la presencia de los carteros reales y personajes típicos de la Navidad, y se celebraron los tradicionales concursos de belenes, adornos y escaparates.

El palacio del Infante D. Luis acogió, un año más, el gran Belén tradicional, de más de 40 m², y a la finca de La Milagrosa llegaron las ovejas para acompañar durante una jornada festiva al Belén viviente.



¡Llega el carnaval!

Boadilla celebrará, a partir del sábado 22 de febrero, su fiesta de carnaval, que traerá chirigotas, talleres, pasacalles, música y mucha diversión.

Las actividades de las que podrán disfrutar los vecinos serán las siguientes:

Sábado 22

17:00 a 22:00 horas: talleres y pasacalles.

Plaza de la Cruz.

Talleres simultáneos con carpas de pintacaras, máscaras, sombreros de la época, castillos hinchables y pasacalles circenses durante todo el carnaval.

18:00 a 20:00 horas: concurso de disfraces.

Plaza de la Cruz.

Premios al mejor disfraz infantil, mejor disfraz adulto, mejor disfraz grupo infantil, mejor disfraz grupo adulto y mejor disfraz original.

20:00 a 21:50 horas: actuación de las chirigotas Remiro el precavido y La vuelta al cole.

Plaza de la Cruz.

21:50 horas: Drone light show.

Recinto ferial.

Coreografías con drones que redefinen el concepto de fuegos artificiales, ampliando las posibilidades de forma infinita mediante transformaciones llenas de luz, dinamismo y color.

22:00 a 00:00 horas: concierto de Rey Louie Band.

Plaza de la Cruz.

La banda oficial de la sala de conciertos Rey Louie interpretará grandes éxitos del pop español de los 80, 90 y de la actualidad. Loquillo, Alaska, Radio Futura, Nacha Pop, Hombres G, Los Secretos, Fito y muchos más.

18:00 a 00:00 horas: Carpa Joven O'O carnaval. DJ en directo.

Recinto ferial.

A partir de 14 años. Entrada libre hasta completar aforo.



Domingo 23

11:00 a 15:00 horas: mercado de invierno.

Plaza de la Cruz.

Los comercios instalarán carpas y habrá música, animación y talleres infantiles.

Miércoles 26

18:00 a 21:00 horas: entierro de la sardina, con la charanga Buendía.

El recorrido será: calle Juan Carlos I, calle Convento, plaza de la Cruz (se ofrecerá ágape y actuación del coro gospel Pulpo Sister), calle Juan Carlos I, calle García Noblejas, paseo Madrid (hoguera y quema de la sardina).

San Antón bendijo a las mascotas de Boadilla



Numerosos vecinos de Boadilla quisieron acercarse, el pasado 18 de enero, a la iglesia del Antiguo Convento para que sus mascotas fueran bendecidas, con motivo de la celebración de la festividad de San Antón, patrón de los animales.

Después de la bendición, que el párroco de la iglesia ofreció a un nutrido grupo de perros pero también a algunos gatos, pájaros y hurones, los asistentes compartieron en la propia explanada de la iglesia un chocolate con churros ofrecido por el Ayuntamiento.



Farmacias de guardia

· 15 a 18 de febrero

· Avda. Infante D. Luis, 7. Local 4
(Servicio 24 horas)

· 19 de febrero

· Avda. Infante D. Luis, 3. Local 4
(Servicio 24 horas)
· Avda. Infante D. Luis, 7. Local 4
(Servicio 24 horas)

· 20 de febrero

· Avda. Infante D. Luis, 7. Local 4
(Servicio 24 horas)

· 21 a 23 de febrero

· Avda. Infante D. Luis, 3. Local 5
(9:30 a 23:00 horas)
· Avda. Infante D. Luis, 7. Local 4
(Servicio 24 horas)

· 24 y 25 de febrero

· Avda. Infante D. Luis, 7. Local 4
(Servicio 24 horas)

· 26 de febrero

· Avda. Infante D. Luis, 7. Local 4
(Servicio 24 horas)
· Avda. Infante D. Luis, 11. Local 5-6
(9:30 a 23:00 horas)

· 27 de febrero

· Avda. Infante D. Luis, 7. Local 4
(Servicio 24 horas)
· c/ Río Zújar, 2
(Urb. Parque Boadilla junto Urb Las Lomas)

· 28 y 29 de febrero

· Avda. Infante D. Luis, 7. Local 4
(Servicio 24 horas)

Horarios de misa

Antiguo Convento, c/ Monjas, s/n

Lunes a sábado: 19:00 horas.
Domingos: 11:00 / 12:30 y 19:00 horas.

Carmelitas, c/ Mártires, s/n

Lunes a domingo: 10:00 horas.

Cistercienses, urb. Cerro del Mosquito

Lunes a sábado: 8:15 horas.
Domingos y festivos: 11:00 horas.

Santo Cristo de la Misericordia, c/ Miguel de Unamuno, 10

Laborables: 18:30 / 20:30 horas.
Sábados: 10:30 y 20:30 horas.
Domingos y festivos: 11:00 / 12:30 /
13:30 y 20:30 horas. El primer domingo de cada
mes, a las 12:30 horas, canta el coro rociero
Azahares del Rocío.
[http://www.scrustom.org/v2/Coro_rociero/
cororociero.asp](http://www.scrustom.org/v2/Coro_rociero/cororociero.asp)

Montepríncipe-CEU, urb. Montepríncipe, s/n

Domingos y festivos: 12:00 horas.

Santos Apóstoles, c/ Valle del Roncal, s/n

Lunes a sábado: 19:00 horas.
Domingos y festivos: 10:00 / 11:00 / 12:00 / 13:00 y 20:00 h.
El último domingo de cada mes, en la misa de 13:00 horas,
canta el coro rociero Blanca Paloma.
www.coroblancapaloma.es

Adoración Nocturna Española

Vigilia ordinaria.
Primeros sábados de cada mes a las
21:30 horas en la Parroquia del Antiguo
Convento.

Iglesia Cristiana Manantiales de Boadilla, c/ Valle Inclán, 4

Domingos: culto de 11:00 a 13:30 horas.
Martes: estudio bíblico de 20:00 a 21:30 horas.
Jueves: oración de 20:00 a 22:00 horas.
www.imanantiales.es

Depósito Legal: M-1300-2008

Edita: Ayto. de Boadilla del Monte
Prensa y Comunicación



Tel.: 902 271 902
www.editorialmic.com



AYUNTAMIENTO

· Sede administrativa 91 634 93 00
· Sede institucional 91 602 42 00

ALCALDÍA

91 634 93 00 Ext. 2311
alcalde@aytoboadilla.com
Gabinete de Prensa
91 634 93 00. Ext. 2442
prensa@aytoboadilla.com

CONCEJALÍA DE ATENCIÓN AL CIUDADANO

Registro/Padrón 91 634 93 00
Ext. 2403-2337

CONCEJALÍA DE SEGURIDAD

91 602 42 00
Policía Local 91 634 93 15-112
oficina.policia@aytoboadilla.com
Ambulancia Municipal
91 633 03 96 – 628702987
Protección Civil
91 633 08 71
proteccioncivil@aytoboadilla.com

CONCEJALÍA DE URBANISMO E INFRAESTRUCTURAS

91 634 93 06
concejaliaurbanismo@aytoboadilla.com
Licencias urbanísticas
91 634 93 00 Ext. 2359

CONCEJALÍA DE ECONOMÍA, HACIENDA Y PATRIMONIO

91 634 93 32
Área de Hacienda
intervencion@aytoboadilla.com
recaudacion@aytoboadilla.com
tesoreria@aytoboadilla.com
Bodas civiles 91 634 93 32

CONCEJALÍA CULTURA Y PERSONAS MAYORES

Área de Cultura
Auditorio Municipal 91 632 71 61
a.cultura@aytoboadilla.com
Escuela de Música 91 632 29 45
Casa de la Cultura/Biblioteca/Teatro
91 632 60 35
biblioteca@aytoboadilla.com
Biblioteca José Ortega y Gasset
91 389 42 10
joseortegaygasset@aytoboadilla.com
Sala de Lectura La Millonaria
91 633 37 40
biblioteca@aytoboadilla.com
Área de Mayores
activ.mayores@aytoboadilla.com
Asociación de Mayores de Boadilla
91 632 46 69
www.mayoresdeboadilla.es
Centro de Mayores María de Vera
91 634 93 00. Ext. 2460
Centro de Mayores Juan González de Uzqueta
91 343 20 90

CONCEJALÍA DE EDUCACIÓN Y PARTICIPACIÓN CIUDADANA

Área de Educación
91 128 35 10
concejaliaeducacion@aytoboadilla.com
Escuela de Adultos
91 128 35 10
escuelaadultos@aytoboadilla.com
Área de Participación Ciudadana - Asociaciones
91 128 35 10 · 91 634 93 00
partic.ciudadana@aytoboadilla.com
asociaciones@aytoboadilla.com

CONCEJALÍA DE ASUNTOS SOCIALES, FAMILIA, MUJER E INFANCIA

Área de Servicios Sociales
91 632 49 10
servsociales@aytoboadilla.com
Área de Mujer
Punto de Información del Observatorio de Violencia de Género
91 632 75 46
PMORVGboadilla@aytoboadilla.com
Área de Familia
concejaliafamilia@aytoboadilla.com

CONCEJALÍA MEDIOAMBIENTE, DEPORTES Y FESTEJOS

Área de Medio Ambiente
91 634 93 08
servicios@aytoboadilla.com
Servicio de limpieza viaria, podas, contenedores y recogida de residuos urbanos 900 600 634
Punto Limpio Municipal 902 10 44 42
Aula Medioambiental
91 161 01 21 · amaboadilla@gmail.com
Canal de Isabel II
902 10 44 42
Área de Deportes
91 632 62 40
c.actividadfisica@aytoboadilla.com
Piscina Municipal Cubierta
911 66 50 98
piscinaboadilla@mistral2010.com
Complejo Deportivo Municipal Ángel Nieto
91 632 25 82; 91 632 25 83
complejodeportivo@complejodeportivo.com
Pabellón Deportivo Rey Felipe VI
91 737 49 33

CONCEJALÍA DE FORMACIÓN, EMPLEO, TRANSPORTES, JUVENTUD Y PATRIMONIO HISTÓRICO

ÁREA DE JUVENTUD
Casa de la Juventud e Infancia
91 633 48 32 · juventud@aytoboadilla.com
Área de Formación y Empleo
Centro de Formación
91 128 35 10
c.formacionempleo@aytoboadilla.com
Área de Formación
91 633 35 40
formacion@aytoboadilla.com

Área de Empleo

Agencia de Colocación/Portal de Empleo SILBO
91 632 69 13
agcolocacion@aytoboadilla.com
Centro de Empresas
91 3726270-73
empresas@aytoboadilla.com;
pait@aytoboadilla.com
Punto de Atención al Emprendedor (PAE)
91 372 62 73

CONCEJALÍA DE MANTENIMIENTO DE EDIFICIOS, MANTENIMIENTO DE LA CIUDAD, PROXIMIDAD Y URBANIZACIONES

91 634 93 06
servicios@aytoboadilla.com

CONCEJALÍA DE TURISMO Y COMERCIO

Área de Comercio
91 634 93 00 Ext. 2322
comercio@aytoboadilla.com
Área de Turismo
Punto Información Turística
91 602 42 00 / 91 161 01 21
turismo@aytoboadilla.com

CONCEJALÍA DE SANIDAD Y CONSUMO

91 634 93 00 Ext.2208/2209/2226
concejaliasanidad@aytoboadilla.com
omic@aytoboadilla.com
Servicio Municipal de Salud Infantil
900 46 02 26
Servicio municipal de recogida de animales abandonados
918158673
Centro de Salud Condes de Barcelona
91 632 00 24
Urgencias: 91 632 25 24
Centro de Salud Infante D. Luis
91 633 53 82

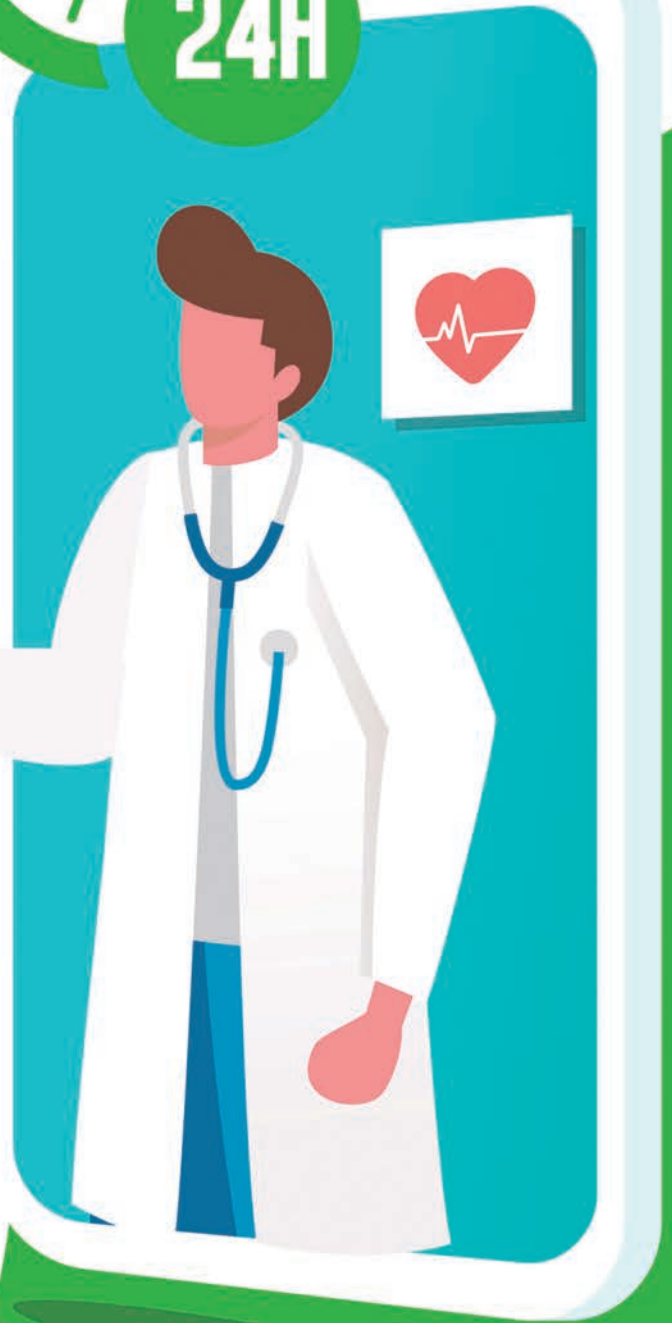
EMPRESA MUNICIPAL DEL SUELO Y LA VIVIENDA DE BOADILLA DEL MONTE

91 633 29 61 boadilla@emsv.es

OTROS

Guardia Civil
91 633 25 00
Cementerio municipal
91 632 15 48
Cementerio parroquial
91 633 10 53
Correos
91 632 01 24
Juzgado de Paz / Registro Civil
91 632 23 11
Iglesia de San Cristóbal
91 633 10 53
Carmelitas
91 633 11 03
Iglesia de los Santos Apóstoles
91 633 14 48
Iglesia del Santo Cristo de la Misericordia
91 632 50 69
Iglesia Evangélica Buenas Noticias
91 632 69 11

SERVICIO MUNICIPAL DE SALUD INFANTIL



900 46 02 26



App



Boadilla Salud Infantil



Boadilla F2F

PARA CUALQUIER DUDA SOBRE EL SERVICIO
PODEÍS CONSULTAR EN
CONCEJALIASANIDAD@AYTOBOADILLA.COM



Ayuntamiento de
Boadilla
del
Monte

www.aytoboadilla.org

