

## PRIMER PASO PARA SOTERRAR Y DUPLICAR LA M-513 HACIA LA M-50

Renovación  
integral del  
alumbrado de Viñas  
Viejas  
Pág. 4

En marcha la  
primera  
fase de ampliación  
del carril bici  
Pág. 5

Medicina y Farmacia  
se impartirán en  
Boadilla  
Pág. 11

Licitada la  
construcción  
del Centro de  
Seguridad Integral  
Pág. 13



# SUMARIO

SALUDA.....	3	<b>SERVICIOS SOCIALES</b>	
<b>OBRAS</b>		Ampliado el Centro de Servicios Sociales .....	14
Renovación integral del alumbrado en Viñas Viejas .....	4	<b>JUVENTUD</b>	
Operación Asfalto: más de 150.000 m2 de superficie .....	4	Programación trimestral Juventud .....	15
Más de 50 nuevas plazas de aparcamiento en el entorno del Highland .....	5	<b>EMPLEO Y DESARROLLO EMPRESARIAL</b>	
En marcha la primera fase de ampliación del carril bici .....	5	Boadilla, segundo municipio de España con menos paro, según el INE .....	16
<b>MEDIOAMBIENTE</b>		Facilidades en el acceso a despachos y puestos de autónomo del CEM .....	16
Inaugurado el parque Manuel de Falla, tras su remodelación integral .....	6	<b>TRANSPORTE</b>	
Nuevo parque Mary Paz Pondal .....	6	No habrá tercer carril de la M-50 a su paso por Boadilla .....	17
Mil fresnos para la vega del Arroyo de la Fresneda .....	7	Papeleras y bancos en las paradas de autobús .....	17
Sustitución de árboles en Miguel Ángel Cantero Oliva .....	7	<b>PATRIMONIO</b>	
Endoterapia contra la oruga procesionaria .....	8	La relación entre la Humanidad y los animales, en la Casa de Aves .....	19
Plantación de mil árboles y 4000 arbustos .....	8	Rehabilitada la cocina del Palacio .....	20
Recarga monopatines eléctricos en el Condesa de Chinchón .....	9	<b>CULTURA</b>	
<b>URBANISMO</b>		Ajustados los precios de los espectáculos culturales .....	20
Telegestión en el alumbrado público .....	10	<b>DEPORTES</b>	
Placas fotovoltaicas en edificios municipales .....	10	Crece el número de usuarios del CD Condesa de Chinchón .....	21
Premiada la rehabilitación de la Casa de la Cultura .....	11	Nueva cancha de baloncesto en el Ángel Nieto .....	21
Boadilla tendrá grados de Medicina y Enfermería .....	11	<b>HACIENDA</b>	
Licitado el soterramiento y duplicación de M-513 .....	12	Sube al 45 % la deducción en el IBI por las placas fotovoltaicas .....	22
<b>SEGURIDAD</b>		<b>SANIDAD</b>	
En licitación la construcción del Centro de Seguridad Integral .....	13	Reparto de casi 500.000 mascarillas .....	22
<b>PROTECCIÓN CIVIL</b>		<b>NOTICIAS BREVES</b> .....	23
Boadilla, preparada ante posibles inclemencias invernales .....	14	<b>NAVIDAD EN BOADILLA</b> .....	27



Obras de construcción del edificio universitario



Nuevo parque Mary Paz Pondal

Depósito Legal: M-1300-2008

Edita: Ayuntamiento de Boadilla del Monte. Prensa y Comunicación.



-  Ayuntamiento de Boadilla del Monte  
Policía de Boadilla
-  @Ayto\_Boadilla  
@policiaboadilla
-  Canal del Ayuntamiento de Boadilla del Monte
-  ayuntamientoboadilladelmonte  
@policiaboadilla
-  [www.aytoboadilla.com](http://www.aytoboadilla.com)
- CONTACTA CONMIGO:**
-  Javier Úbeda
-  @jubedal
-  @javierubeda
-  606456225
-  AyuntamientoBoadilladelMonte



Estimados vecinos:  
Quiero, antes de nada, trasladaros **mis mejores deseos para este 2023**, un año en el que espero que alivie-  
mos los sinsabores y dificultades que hemos tenido que afrontar debido a **dos acontecimientos tan graves como inesperados: la pandemia y la guerra en Ucrania.**

**Han sido duras las consecuencias que ambas han tenido sobre nuestra salud y nuestra economía** y Boadilla no ha sido ajena a estas dificultades. El Ayuntamiento, en todo momento, ha intentado estar a la altura de las circunstancias, **destinando recursos donde ha sido necesario.** Por poner solo algunos ejemplos: **ampliando los espacios del área de Servicios Sociales** para atender al creciente número de personas que necesita apoyo; **repartiendo mascarillas de protección** frente a un virus que, aunque ya nos permite hacer una vida normal, sigue entre nosotros; **o eliminando requisitos para que los emprendedores puedan acceder a los despachos del Centro de Empresas.**

Pero también hay buenas noticias, como la **bajada de la tasa de paro casi un 18 % en Boadilla desde diciembre de 2021**, la **vuelta a la normalidad** en la celebración de las fiestas, la Navidad y los distintos espectáculos que ofrecemos, o las actuaciones que seguimos desarrollando para mejorar la ciudad.

Este año **iniciaremos dos de los compromisos adquiridos por el equipo de Gobierno para esta Legislatura: la construcción de un Centro Integral de Seguridad**, que agrupe a Policía Local, Protección Civil, Concejalía de Seguridad y Juzgado de Paz; y el **soterramiento parcial del enlace entre Condesa de Chinchón y Monte Segovia, y la duplicación del tramo de la M-513 hasta la M-50**, una actuación que contribuirá a descongestionar el tráfico que soporta esa zona y cuyo proyecto está ya licitándose.

Seguimos mejorando las infraestructuras del municipio. Hemos **renovado el alumbrado de Viñas Viejas**, estamos **ampliando el carril bici**, creando **plazas de aparcamiento** en zonas que lo demandan, **asfaltando calles** en urbanizaciones, etc.

Nuestra apuesta por el cuidado del medioambiente y la eficiencia energética nos lleva a **apostar por el uso de placas fotovoltaicas**, colocándolas en varios edificios públicos y fomentando su instalación privada con **un incremento en las bonificaciones fiscales.** También apostamos por el transporte sostenible, ayudando, por ejemplo, a quienes usan **monopatines eléctricos a recargarlos de forma gratuita, con una tecnología puntera**, y estamos trabajando para **generalizar la telegestión en el alumbrado público.**

Nuestro patrimonio sigue siendo prioritario, especialmente el Palacio y su entorno. Los vecinos ya disfrutaban de la **instalación museográfica de la Casa de Aves, en la que se cuenta la relación entre el hombre y los animales a lo largo de la Historia.** Además, ya ha finalizado la **restauración de la cocina del Palacio**, un paso más en la recuperación integral de esta joya histórica.

La cultura es un eje esencial también para nosotros por lo que siempre ofrecemos programaciones de gran calidad. Recientemente **hemos modificado los precios para que los vecinos tengáis un mejor acceso a las entradas, que suelen agotarse con rapidez.**

En definitiva, seguimos trabajando para que Boadilla siga siendo un lugar deseable para vivir y del que podáis sentirnos orgullosos.

Un cordial saludo,

**Javier Úbeda**  
**Alcalde-Presidente**

## Renovación integral del alumbrado en Viñas Viejas

El ahorro en el consumo energético será de casi un 70 %

El alumbrado de Viñas Viejas ha sido totalmente renovado, en una actuación en la que **se han invertido 1.167.414,09 euros, cofinanciados por la Unión Europea**, mediante los fondos FEDER que gestiona la Comunidad de Madrid. **Las anteriores luminarias se han sustituido por más de 500 lámparas de tecnología LED, antivandálicas y que reducen la contaminación lumínica.** Los báculos también se han adaptado para alojar las nuevas luces.

Además, **se han añadido puntos adicionales de luz en 80 pasos de peatones, con 172 señales luminosas**, para aumentar la seguridad vial en la zona. En las aceras más



Nuevo alumbrado en Viñas Viejas

anchas de Miguel Ángel Cantero Oliva y en el carril bici se han colocado también 40 luminarias nuevas.

La nueva iluminación está **controlada por telegestión**, un sistema que

ahorra costes de mantenimiento y permite detectar las averías con mayor rapidez.

Esta actuación producirá **un ahorro en el consumo energético cercano al 70 %**.

## La Operación Asfalto cubrirá este año más de 150.000 m<sup>2</sup> de superficie

El Ayuntamiento está desarrollando la **Operación Asfalto 2022-2023**, en la que se cubrirán 151.323 m<sup>2</sup> de superficie en Las Eras, sectores B y S, Valdecabañas, Viñas Viejas y el casco histórico.

Las vías que se asfaltarán son las siguientes:

- **Las Eras:** calle Orotava.
- **Sector B:** calles Juan Ramón Jiménez, Hermanos Machado, Federico García Lorca, Gregorio Marañón, Valle Inclán; y avenidas Siglo XXI y Condesa de Chinchón.
- **Sector S:** avenida Nuevo Mundo.
- **Valdecabañas:** calles Playa del Saler y Playa de La Lanzada.
- **Viñas Viejas:** avenidas de Miguel Ángel Cantero Oliva y Julio Fuentes.
- **Casco:** avenida de España.



Trabajos de asfaltado

El importe previsto para esta Operación Asfalto asciende a **1.511.614,75 euros**.



## Más de 50 nuevas plazas de aparcamiento en el entorno del colegio Highlands

El Ayuntamiento está construyendo un vial con más de 50 plazas de aparcamiento en batería en el entorno del colegio Highland-Los Fresnos, con el fin de aliviar la congestión de vehículos que se produce en las horas punta de entrada y salida del colegio.

Varias de las plazas serán para personas con movilidad reducida y una de ellas tendrá punto de recarga para vehículos eléctricos.

La actuación cuenta con un presupuesto de 325.568,89 euros.



Obras para acondicionar las plazas de aparcamiento

## En marcha la primera fase de ampliación del carril bici

Esta obra permitirá circular en bicicleta hasta Majadahonda, entre otros recorridos

La primera fase de ampliación del carril bici ya está en marcha por distintas zonas del municipio. Se contemplan tres tramos:

1º. Conectará Boadilla con Majadahonda por Valdecabañas y La Dehesa (Playa de Saler-glorieta del Alcalde Fabra-Playa de Sardinero-Playa de Castilla).

2º. Playa de América-franja que separa Las Lomas de Valdepastores, hasta conectar con el carril bici de Viñas Viejas en Pedro Laín Entralgo. Habrá una conexión con Isla de la Toja y también conectará con el CEIP José Bergamín y con el colegio Virgen de Europa.

3º. Pasará por Los Cortijos y El Pastel.



Obras de ampliación del carril bici

Con la construcción de esta primera fase, se podrá circular en bicicleta desde Majadahonda, por Valdecabañas, hasta Villaviciosa de Odón, por el Sector B.

La ampliación del carril bici está financiada por la Unión Europea-Next GenerationEU, en el marco del Plan de Recuperación, Transformación y Resiliencia de

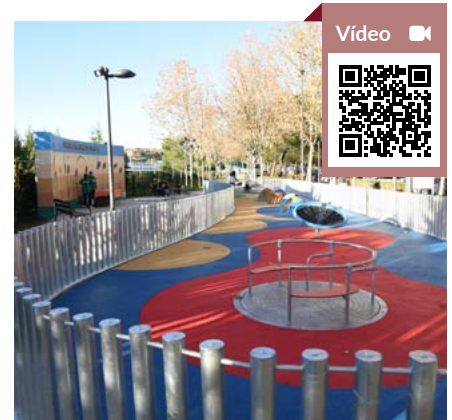
las entidades locales, promovido por el Ministerio de Transportes, Movilidad y Agenda Urbana.

# Inaugurado el parque Manuel de Falla, tras su remodelación integral

**La instalación cuenta con juegos interactivos y elementos adaptados para niños con alguna discapacidad**

Los vecinos del Sector S pueden ya disfrutar del parque Manuel de Falla, ubicado en la calle del mismo nombre, tras su **remodelación integral**, para la que se han invertido **casi 500.000 euros**. El parque cuenta con **tres zonas diferenciadas**, en las que se han instalado **juegos inclusivos con paneles sensoriales, juegos interactivos, columpios y una mesa de juegos**.

Los anteriores caminos terrizos han sido pavimentados y se ha cambiado toda la iluminación por otra de tecnología LED, con telegestión. En las zonas infantiles se han instalado **suelos de caucho**. Además, se ha colocado **nuevo mobiliario urbano** (bancos y papeleras) y una fuente. La actuación ha concluido con la **plantación de diversas especies arbóreas**.



Parque Manuel de Falla

# El remodelado parque de Río Guadiana recibe el nombre de parque Mary Paz Pondal

El parque ubicado en la calle Río Guadiana, en la urbanización Parque Boadilla, se llama desde ahora **parque Mary Paz Pondal**. El espacio ha sido totalmente remodelado, con un presupuesto de **58.827 euros**.

## ACTUACIONES:

- **Cambio del alumbrado**, con instalación de luminarias solares.
- **Pavimentación de la zona estancial y del pasillo de acceso** con adoquín prefabricado.
- **Pavimentación de la zona de juegos con caucho** delimitado por vallado de colores e instalación de **juegos infantiles nuevos** en la zona de caucho.
- Zona de arenero delimitado por **vallado de colores**.
- Instalación de **fuelle de agua potable**.
- Instalación de **bancos y papeleras**.



Inauguración del parque Mary Paz Pondal



## SIGAUS finaliza la plantación de mil fresnos en la vega del Arroyo de la Fresneda

En virtud del convenio firmado el pasado mes de noviembre con el Ayuntamiento de Boadilla del Monte, la empresa SIGAUS, referente en España en el sector de gestión de los aceites industriales usados, ha finalizado la plantación de **mil nuevos fresnos en la vega del Arroyo de la Fresneda, en una extensión de 3,2 hectáreas.**

Los vecinos de Boadilla utilizan la zona habitualmente para realizar actividades de ocio y deporte al aire libre. Su vegetación está formada por una masa de fresno adulta mezclada con encina, con problemas de regeneración. **Esta nueva plantación ayudará a preservar la masa natural de fresno así como a la diversificación y mejora de la cubierta vegetal en esta zona, con los consiguientes**



Fresnos plantados en la vega del Arroyo de la Fresneda

**beneficios ambientales y paisajísticos.**

Además de protectores individuales para evitar daños causados por animales, se está instalado un **vallado perimetral provisional** que delimita tres zonas de plantación,

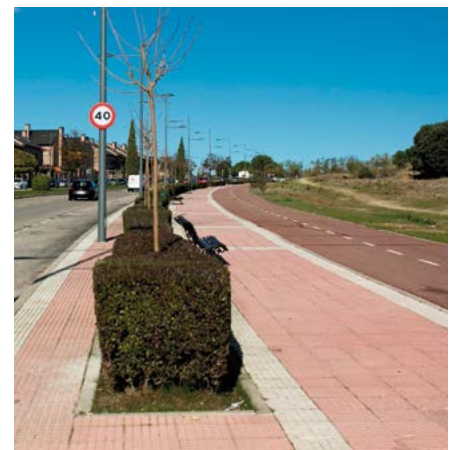
dejando accesibles los caminos para evitar que el rebaño ovejas que pasta en los montes de Boadilla acceda a la zona de plantación. Igualmente **se instalarán carteles indicando "Zona en regeneración" a lo largo del vallado.**

## Sustitución de árboles en Miguel Ángel Cantero Oliva

**Los ejemplares retirados se vieron afectados por tormentas o fuertes rachas de viento**

El Ayuntamiento ha sustituido en la calle Miguel Ángel Cantero Oliva los ejemplares de *robinia pseudoacacia* que, como consecuencia de los defectos que presentan, se han visto afectados por tormentas o fuertes rachas de viento. El objetivo es evitar daños humanos o materiales por la posible caída de árboles y ramas, tal como ha sucedido en alguna ocasión. En concreto, **se están sustituyendo** las robinias, procedentes de injer-

tos, por 150 moreras sin fruto, en las zonas de alineación recta, y por 50 árboles de Júpiter, en las alineaciones de las rotondas. Ambas son especies que se desarrollarán con más vitalidad al adaptarse mejor al clima y características de Boadilla. **En los parterres donde ha sido posible, se están plantado más ejemplares** de los que había previamente, con el fin de aumentar el porcentaje de sombra.



Cambio de árboles en Miguel Ángel Cantero Oliva

## Endoterapia contra la oruga procesionaria

La técnica inyecta directamente el producto en el sistema vascular del árbol

Un total de **1055 pinos** están recibiendo **tratamientos fitosanitarios por endoterapia**, con el fin de controlar la procesionaria del pino. El tratamiento utiliza la tecnología ENDOplant, que consiste en la **inyección directa del producto fitosanitario al sistema vascular del árbol con una presión controlada** y específica para cada tipo de madera, respetando así al máximo el arbolado a tratar.

Este año se ha actuado en las calles **Manuel de Falla, Francisco de Goya, Condesa de Chinchón, Río Tajo, Río Duero, Playa de Riazor, Valle del Roncal, Valle de Léniz** y en las **zonas verdes situadas entre las calles Playa de la Concha y Playa de**



Operario inyectando el producto fitosanitario en el árbol

**Formentor.** Además, atendiendo al elevado número de avisos recibidos el año pasado, se ha actuado con mayor intensidad en la **zona del**

**pinar Altos de Boadilla, situado en Valenoso.**

El tratamiento tiene una **duración de dos años.**

## El Ayuntamiento plantará en esta campaña mil árboles y cuatro mil arbustos

También se está desarrollando la campaña de poda, que afectará a 5500 unidades

El Ayuntamiento está desarrollando la campaña de otoño-invierno de reposición de marras y nuevas plantaciones de arbolado en el municipio. **En total se plantarán mil árboles y cuatro mil arbustos.** Tras la sustitución por cipreses del arbolado seco o enfermo de **la mediana de la avenida Isabel de Farnesio**, se han repuesto los **alcorques vacíos del Sector B** con distintos tipos de árbol. En el resto del municipio se plantarán especies acorde con las ya existentes en cada calle, siempre que se adecuen a la climatología y características del entorno.



Poda de árbol

### CAMPAÑA DE PODA

Hasta el mes de marzo se desarrollará la **campaña de poda**, que afectará a **5500 unidades**, repartidas entre el arbolado viario y el arbolado del interior de las zonas verdes municipales. Las principales especies sobre las que se va a actuar son *Pinus halepensis*, *Pinus pinea*, *Platanus x hybrida* y *Acer sp.*, entre otras.





Puntos de recarga de patinetes eléctricos

## El CD Condesa de Chichón incorpora ocho puntos de recarga para monopatines eléctricos

El sistema empleado, pionero en la Comunidad de Madrid, genera su propia energía gracias a células fotovoltaicas integradas en el pavimento

El Complejo Deportivo Condesa de Chinchón ha incorporado **ocho puntos de recarga gratuitos para monopatines eléctricos** con una tecnología, desarrollada por la empresa Solum, pionera en el mundo. **Este sistema genera su propia energía limpia y cuenta con un sistema interno de almacenamiento** que garantiza el suministro eléctrico de forma

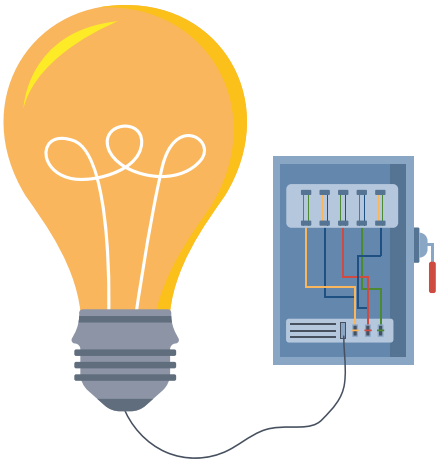
ininterrumpida. La energía es generada por las células fotovoltaicas de alto rendimiento integradas en el pavimento. **Boadilla es el primer municipio de la Comunidad de Madrid que instala una estación con suelo fotovoltaico.**

El tiempo de carga es similar al de una fuente de energía convencional. La estación instalada generará anualmente más de 1,2 MWh, evitando la emisión de más

de tres toneladas de CO<sub>2</sub> a la atmósfera.

**El usuario puede reservar y anclar su patinete de forma segura a través de la app de Solum.** El sistema garantiza la energía limpia para la recarga de estos vehículos, convirtiendo esta forma de movilidad en 100% sostenible, y permite la ordenación e integración de aquellos como modo habitual de transporte.

## En marcha los trabajos para instalar la telegestión en el alumbrado público



El Ayuntamiento está instalando el **sistema de telegestión** en los más de **150 centros de mando de alumbrado público** del municipio. Además de conseguir una **mayor eficiencia energética**, la iniciativa pretende también **mejorar la detección de averías y la regulación del consumo**; además permitirá **ahorrar en mano de obra** por la atención de avisos. El importe de la obra ascenderá a **760.550,75 euros** y contará con **financiación de la Unión Europea con fondos FEDER EDUSI**.



Operario manipulando el sistema de telegestión

## Varios edificios municipales cuentan ya con placas fotovoltaicas

Se han instalado en el Auditorio-Casa de la Juventud y en el Centro de Empresas

El Ayuntamiento **va a instalar placas fotovoltaicas de autoconsumo** en varios edificios municipales para lo cual hay aprobados cuatro proyectos, dos de los cuales ya se han realizado.

En concreto, **se han instalado los paneles en el Auditorio-Casa de la Juventud** (70 kWn, con una inversión de 73.606,83 euros) **y en el Centro de Empresas** (51 kWn, con una inversión de 54.588,79 euros). **En los próximos meses se colocarán las placas en la sede administrativa del Ayuntamiento y en el Pabellón Deportivo Rey Felipe VI.**

Las placas fotovoltaicas reducen la dependencia energética de la red así como el consumo energético y

las emisiones de CO<sub>2</sub>, por lo que se configuran como un modelo energético más sostenible.

Además, el Ayuntamiento está licitando un contrato por un importe cercano a los 100.000 euros para la instalación de placas

fotovoltaicas en los siguientes edificios: Centro de Formación, colegios Ágora, Federico García Lorca, Teresa Berganza, Príncipe D. Felipe, E.I. Romanillos y los complejos deportivos Condesa de Chinchón y Ángel Nieto.



Placas fotovoltaicas



## La rehabilitación de la Casa de Cultura, Premio COAM 2022

La rehabilitación de la Casa de la Cultura de Boadilla como nueva biblioteca-teatro ha sido galardonada con uno de los Premios COAM 2022, que concede el Colegio de Arquitectos de Madrid y que este año cumple su 50º aniversario. La actuación ha sido realizada por los arquitectos Beatriz Matos, Alberto Fernández, Néstor Montenegro y Antoni Gilabe.

Los prestigiosos Premios COAM reconocen la calidad en la obra arquitectónica, la buena práctica profesional y las iniciativas ejemplares que hayan contribuido a la difusión de los valores culturales de la Arquitectura

realizada por arquitectos colegiados en el Colegio de Arquitectos de Madrid.

En esta edición se recibieron **142 propuestas** de entre las que el Jurado concedió **12 premios** y

**25 menciones, además del Primer Premio**, otorgado al Nuevo Museo Munch. El edificio Torres Blancas y Madrid Río, por su parte, recibieron ex aequo el Gran Premio COAM 50º aniversario.



Fachada de la biblioteca-teatro Princesa Doña Leonor

## Boadilla acogerá los grados de Medicina y Enfermería de la UCJC y el Grupo HM Hospitales

**El campus estará ubicado en el actual aparcamiento del Hospital Montepríncipe**

La Universidad Camilo José Cela (UCJC) y el grupo HM Hospitales han puesto en marcha, en virtud del convenio firmado por ambas entidades, la **Facultad de Ciencias de la Salud**, que tendrá siete grados, 11 másteres de postgrado oficiales y 12 propios.

La Facultad impartirá su formación en dos campus, **uno de los cuales estará instalado en Boadilla del Monte**, concretamente en las instalaciones del Hospital Montepríncipe, donde se impartirán las titulaciones de Medicina y Enfermería.

Para su edificación, **HM Hospitales utilizará parte del actual**

**aparcamiento, de cuyo terreno es propietario, que compensará con la construcción de otro parking subterráneo de gran amplitud.** Además, el grupo hospitalario cederá al Ayuntamiento una parcela para hacer otro aparcamiento, que será municipal. La oferta total de plazas

será suficiente para resolver el previsible aumento de demanda para estacionar en la zona.

El segundo campus de esta nueva Facultad estará en Villafranca, en las instalaciones de la UCJC. En los dos campus podrán estudiar unos 5000 alumnos.



Futuro edificio universitario en Montepríncipe



Plano de la actuación que se va a realizar

## Primer paso para soterrar la conexión entre Condesa de Chinchón y Monte Segovia y duplicar la M-513

La zona soporta una alta densidad de tráfico derivada de la transformación urbanística y el aumento de población

El Ayuntamiento ha sacado a licitación el **proyecto para soterrar parcialmente la M-513 en la glorieta que une el sector B con Olivar de Mirabal, concretamente las avenidas Condesa de Chinchón y Monte Segovia, y duplicar la M-513 hasta la M-50.**

La obra **afectará a 1100 metros de la carretera actual.**

El concurso público solicita el estudio de diferentes alternativas para realizar adecuadamente esa conexión.

### EL PROYECTO DEBE INCLUIR:

- **Duplicación de la M-513 en todo el tramo** afectado por la actuación, tal y como ha solicitado la Dirección General de Carreteras de la Comunidad de Madrid.
- **Soterramiento de la duplicación** en el entorno de la avda. Condesa de Chinchón y glorieta de la avda. Monte Segovia.
- Construcción de una **nueva glorieta** en la prolongación de la avda. Condesa de Chinchón.
- **Adecuación urbanística del entorno**, con el fin de hacer más permeable la zona y facilitar la comunicación entre sectores.
- **Conexiones directas y fluidas** con la M-513 y la M-50.

Esta actuación será decisiva para **solventar el problema de saturación de tráfico que soporta esta zona**, derivado de la transformación urbanística y aumento de población que Boadilla del Monte ha experimentado en los últimos años, especialmente en la zona suroeste del área urbana.



# El Ayuntamiento licita la construcción del Centro de Seguridad Integral de Boadilla

**En el exterior del edificio se construirá un aparcamiento con casi 100 plazas para uso de los vecinos**

El Ayuntamiento está licitando las obras de **construcción de un Centro de Seguridad Integral**, que albergará la comisaría de Policía Local, la sede de Protección Civil, el Juzgado de Paz y la Concejalía de Seguridad. El edificio se ubicará en la glorieta Virgen de las Angustias, en la confluencia de

avenida Nuevo Mundo con la calle de Ronda.

Los **objetivos**, entre otros, son: **mejorar la coordinación de los servicios de seguridad y emergencias** del municipio; **dar cabida a todo el personal que depende de estas áreas, liberando así espacio en la sede administrati-**

**va para nuevo personal**, presente y futuro; **ahorrar el gasto que supone el alquiler** de las dependencias de Protección Civil y el Juzgado de Paz, que asciende a 96.000 euros al año; **y mejorar las instalaciones de atención a los vecinos así como agilizar la asistencia en caso de emergencia.**

El edificio constará de **tres plantas sobre rasante y una planta sótano**, con la siguiente distribución:

## SÓTANO:

- Dependencias para **formación y entrenamiento** de Policía Local y Protección Civil.
- **Galería de tiro**, que podrá ser utilizada por agentes de Boadilla y de otras zonas.
- **Gimnasio**.
- **Vestuarios y almacenes** de ambos servicio.
- **Aparcamiento** para 10 plazas de moto y 34 de coche.

## PLANTA BAJA:

- **Accesos al edificio**, tanto de uso público como de uso restringido.
- Espacios de **atención al público** de Policía Local, Registro Civil y Juzgado de Paz.
- **Salón de actos y museo**.
- Dependencias de **uso restringido** de Policía Local (sala de descanso, sala de briefing y sala de emisora), así como de Protección Civil (despachos, salas de reuniones, atención de emergencias y vestuarios).

## PLANTA PRIMERA:

- **Dependencias administrativas** de uso restringido de Policía Local, destinadas a oficiales y mandos.

## PLANTA SEGUNDA:

- Sede de la **Concejalía de Seguridad**.
- **Dependencias de formación** de uso restringido de Policía Local.



## EN AMBAS PLANTAS

- Centrales de comunicación, salas de reuniones y gestión de crisis.

## INSTALACIONES PERMANENTES PARA LA RENOVACIÓN DE DNI.

## EXTERIOR

- **Aparcamiento para casi 100 vehículos**, lo que ayudará a descongestionar el de la calle Isabel II, muy utilizado por el carácter comercial que tiene la zona.

El edificio contará con una **superficie edificada de 6150,60 m<sup>2</sup>** (3264,68 bajo rasante y 2885,92 sobre rasante). **La licitación se ha realizado por un importe de 12.287.611,24 €, sobre el que los licitadores ofertarán a la baja.** Desde que la obra comience, previsiblemente en el primer semestre de 2023, el plazo de construcción será de 18 meses.

## Boadilla, preparada ante posibles inclemencias invernales

El **Plan de Emergencias ante Inclemencias Invernales** recoge las actuaciones previstas frente a adversidades meteorológicas, con el objetivo de garantizar aspectos como el tránsito de la red de carreteras y calles urbanas e interurbanas, los servicios esenciales, la atención a los ocupantes de los vehículos atrapados, la coordinación para evacuaciones de zonas que estén o pudieran quedar aisladas por la nieve y la atención de los ciudadanos afectados.

El Plan tiene siempre como prioridad la **limpieza y acondicionamiento de los principales accesos y vías de circulación para garantizar el acceso a los centros de salud, el Hospital Montepríncipe, los centros educativos y los edificios de Guardia Civil, Policía Local o Protección Civil, entre otros.**

### Medios humanos y materiales

El Ayuntamiento cuenta con un **dispositivo de casi 200 efectivos** entre Policía Local, Protección Civil, Emer-



Medios frente a emergencias meteorológicas

gencias y servicios municipales de limpieza, jardines y mantenimiento, a los que se suman los agentes de la Guardia Civil.

**La flota de vehículos** la componen un camión Renault medium 270 4x4 con pala quitanieves y esparcidor de sal; dos Toyota pickup dotadas con pala quitanieves y esparcidor de sal; un camión Cabbstar con pluma; un Land Rover Defender con pala

quitanieves y esparcidor de sal; dos tractores con aporte de pala para movimiento de tierras y nieve; una máquina retroexcavadora con pala mixta; una mini retroexcavadora con pala quitanieve; tres equipos para eliminación de nieve con rodillo barredor de accionamiento mecánico; cinco esparcidoras de sal y 20 arcones de sal para instalar en edificios interés municipal, urbanizaciones y colegios.

## SERVICIOS SOCIALES

### Ampliado el Centro de Servicios Sociales para ofrecer un mejor servicio al usuario

El Centro de Servicios Sociales ha ampliado sus instalaciones, con el fin de ofrecer a los usuarios un mejor servicio y preservar adecuadamente su intimidad. Como consecuencia de la pandemia y, posteriormente, de la crisis humanitaria provocada por la guerra de Ucrania, **la cifra de personas que requieren atención**

**se ha incrementado**, lo que hacía necesaria esta remodelación de espacios.

**Las dos primeras plantas cuentan ahora con instalaciones para atención al público y para los equipos de administración y gestión.** En la primera planta se han añadido cuatro despachos para atención personalizada por par-

te de las trabajadoras sociales, que se suman a los tres que se ubican en la segunda planta. Esta ampliación permite mantener la necesaria confidencialidad en la atención, que se ofrece a personas especialmente vulnerables. Hay también **despachos para la atención a menores en riesgo de exclusión social y a sus familias.**



# Curso de técnicas de estudio para alumnos de 5º y 6º de Primaria y 1º y 2º de ESO

A lo largo del mes de febrero, la Concejalía de Juventud ofrecerá un curso de técnicas de estudio dirigido a alumnos de 5º y 6º de primaria y 1º y 2º de ESO en el que, a lo largo de cuatro sesiones,

se les enseñará a organizar el tiempo de estudio, cómo afrontar un examen y algunas técnicas como la prelectura, subrayado, resumen y esquema de lo que se está estudiando.

El curso será, para los alumnos de primaria, los días 31 de enero, y 7, 14 y 21 de febrero de 18:00 a 19:30 horas; para los de 1º y 2º de ESO, los días 1, 8, 15 y 22 de febrero, en el mismo horario.

## PROGRAMACIÓN:



### CARPA JOVEN CARNAVAL

El 18 de febrero abrirá la Carpa Joven Carnaval, para empadronados que tengan en la fecha del evento entre 14 y 17 años.  
 HORARIO: de 19:00 a 00:00 horas.  
 ADQUISICIÓN DE ENTRADAS: desde el 1 de febrero, en el portal de venta de entradas de la web municipal.  
 NECESARIO PRESENTAR DNI PARA ACCEDER AL RECINTO.

### FAMILY CLUB

Tres talleres, de 17:00 a 20:00 horas, para niños de 3 a 11 años.  
 28 enero: "Decoración de velas".  
 18 febrero: "Crea tu antifaz para el Carnaval 2023".  
 25 marzo: "Crea tu propio cespino".



### DÍAS SIN COLE

FECHAS: 24 y 27 de febrero, días no lectivos.  
 HORARIO: de 9:00 a 13:45 y de 16:30 a 20:15 horas.  
 EDAD: de 3 a 12 años.  
 INSCRIPCIONES: de forma telemática o presencial. A partir del 21 de febrero para el día 24 y a partir del 24 de febrero para el día 27.  
 GRATUITO, con el carné de ocio infantil.

# Boadilla, segundo municipio de España con menos paro, según el INE

**El desempleo ha bajado un 17,38 % en Boadilla desde diciembre de 2021**

El Instituto Nacional de Estadística (INE) ha publicado los primeros resultados de los **Censos de Población y Viviendas 2021**, en los que ofrece datos detallados de las principales variables referidas a la población. Los censos se han elaborado mediante la combinación de decenas de registros administrativos, sin encuestar a ninguna vivienda.

**Boadilla del Monte aparece como el segundo municipio de España de más de 10.000 habitantes con menos paro, con una tasa del 4,1 % en el momento del estudio, solo por detrás de Pozuelo de Alarcón**

**(3,9 %). El tercero es Sant Just Desvern, en Barcelona (4,2 %).**

**Desde diciembre de 2021, el paro ha bajado en Boadilla un 17,38 % y la tasa actual se sitúa en el 3,5 %.**

En lo relativo al **porcentaje de población que tiene estudios superiores**, el estudio del INE sitúa a Boadilla en el **cuarto lugar, con un 62,1 %** de personas con esta cualificación. Las Rozas de Madrid (63,8 %), Tres Cantos (63,1 %) y Sant Cugat del Valles (62,9 %) ocupan los tres primeros puestos del ranking.

En cuanto a la evolución de la población entre 2011 y 2021, el INE reseña que casi las tres cuartas partes de

los municipios españoles de más de 10.000 habitantes han perdido población. **Boadilla del Monte aparece en el puesto 11 de los municipios con mayor aumento poblacional** en ese periodo (un 26,6 % más).



Vista aérea de Boadilla

## Más facilidades para optar a despachos y puestos de autónomo del Centro de Empresas

**Se elimina el requisito de antigüedad de la empresa**

Cualquier empresa con viabilidad económico-financiera puede optar a la cesión de despachos y puestos de autónomos del Centro de Empresas, tras la modificación del Reglamento que ha realizado el Ayuntamiento por la que **se elimina el requisito de cuatro años máximos de antigüedad, si bien seguirán teniendo preferencia las empresas y autónomos de reciente creación.**

El Ayuntamiento cede el uso de despachos y puestos de autónomo a través de convocatorias

periódicas. **El precio mensual de los despachos está fijado en 14 euros/ m<sup>2</sup> para los despachos y 100 euros para los puestos de autónomo. Hay una reducción en la tarifa del 25 % para los dos primeros años y del 15 % para el tercer y cuarto año**, siendo la duración máxima de la estancia en el centro de cuatro años.

Para los usuarios de despachos y puestos de autónomos con domicilio fiscal en Boadilla del Monte existe una **bonificación adicional del 10 % en el precio público.**

El Centro de Empresas cuenta también con un **espacio de coworking gratuito**, con seis puestos con conexión wifi, destinado a empresas de reciente creación y proyectos en fase inicial de desarrollo. El uso de este espacio tiene un límite de 20 horas semanales, con un máximo de cuatro horas diarias. **Para utilizarlo únicamente es necesario contar con el carné del Club de Emprendedores o el carné joven de la Casa de la Juventud.**



## El Ministerio no planea construir el tercer carril de la M-50 a su paso por Boadilla

El Ayuntamiento ha solicitado en varias ocasiones al Ministerio de Transportes, Movilidad y Agenda Urbana la construcción de un tercer carril en la M-50, sentido norte, entre los dos túneles situados en Boadilla hasta la M-503, un tramo que soporta a diario importantes atascos. Esta actuación sería también muy beneficiosa para otras ciudades como Alcorcón, Móstoles, Getafe, Fuenlabrada o Leganés, y resultaría un complemento muy efectivo al alivio que ya supone para el tráfico el soterramiento de la rotonda que conecta la M-513 con la M-503 que ha realizado el Ayuntamiento de Pozuelo. En respuesta a una pregunta realizada en el Congreso de los Diputados, el Ministerio ha reconocido



M-50 a su paso por Boadilla

que no está en sus planes realizar la ampliación de este tercer carril de la M-50 a su paso por Boadilla aunque sí indica que está trabajando en el proyecto de mejora del enlace de la M-50 con la M-509 y la ampliación de la M-50 en

el tramo comprendido entre los enlaces de la M-509 y la M-503, así como la adecuación de la vía de servicio en la zona de Las Rozas, con el objetivo de mejorar su capacidad y la seguridad vial.

## El Ayuntamiento instala bancos y papeleras en las paradas de autobús más concurridas

La mayoría de las paradas de autobús del municipio de Boadilla cuentan ya con bancos y papeleras, con el fin de hacer más cómoda la espera de los viajeros. La Concejalía de Transportes realizó recientemente una auditoría para comprobar cuáles contaban con este mobiliario urbano y poder colocarlo en aquellas que aún no lo tenían.

En total, se han instalado 17 bancos, de dos modelos diferentes, y cuatro papeleras, además de cambiar la ubicación de dos de los bancos ya existentes.

El presupuesto de esta actuación ha ascendido a 5839 euros, más IVA.



Mobiliario urbano en la parada de autobús

¿Estudias en la zona sur de Madrid o en CIU?

# #BoadillaComparteCoche



1.000 kg



11.000 h



800€

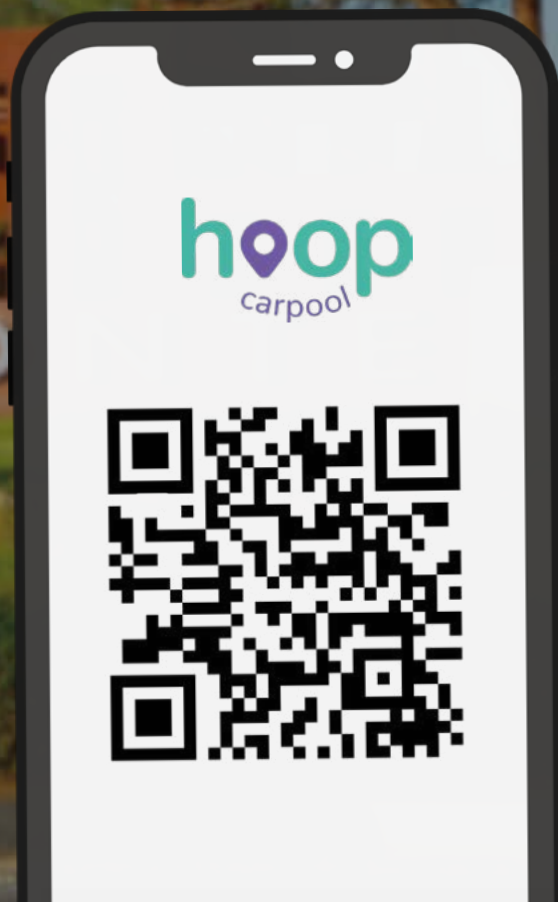
Impacto de los primeros meses

Descarga la APP en tu teléfono

Con el siguiente código promocional accede a viajes GRATIS

(Precio máximo por trayecto y pasajero de 3€)

**BOADILLA22A**





## Abre el museo instalado en la Casa de Aves

La instalación cuenta con la relación entre el hombre y los animales a lo largo de la Historia

La Casa de Aves del Palacio del Infante D. Luis cuenta ya con su **instalación museográfica permanente**, en la que, mediante recursos audiovisuales, juegos interactivos y paneles explicativos, se muestra la relación entre la Humanidad y la fauna, desde la Antigua Grecia hasta la actualidad.

El visitante puede hacer un recorrido desde la representación de los animales en la **mitología griega**; el uso que en la **Antigua Roma** se hizo de ellos en juegos y espectáculos, y su exhibición en circos y anfiteatros; el simbolismo que adquirieron durante la **Edad Media**; el coleccionismo de animales durante el **Rena-**



Vitrinas de la Casa de Aves

descubrimientos; la exhibición de animales exóticos que hacían

las **monarquías absolutas** y el comienzo de su estudio y clasificación, que se afianzó durante la **Ilustración**, con un sentido más científico; el paso del coleccionismo privado a la exhibición de distintos ejemplares en los zoológicos o la aparición posterior de la figura del domador, para concluir con una visión actual mucho más proteccionista hacia los animales.

La instalación **está especialmente pensada para un público joven** que puede, a través de los **recursos audiovisuales y los juegos**, conocer más, no solo de la relación entre el hombre y la fauna, sino sobre la historia de la Casa de Aves, del Palacio y del propio Infante D. Luis.

**Inscripciones para las visitas guiadas en [amaboadilla@gmail.com](mailto:amaboadilla@gmail.com) o en el teléfono 91 161 01 21.**



Vista aérea de la Casa de Aves

## Rehabilitada la cocina del Palacio

La actuación ha sido financiada por la Comunidad de Madrid

La cocina ha sido el paso siguiente en la rehabilitación del Palacio del Infante D. Luis. En esta ocasión los trabajos han corrido a cargo de la Dirección General de Patrimonio de la Comunidad de Madrid y han incluido, entre otros aspectos, la restauración del suelo, limpieza de las paredes, saneamiento de la antigua chimenea y la colocación de una instalación eléctrica nueva. La actuación ha contado con un presupuesto cercano a los 50.000 euros.

Las catas realizadas sobre el muro en la fase de investigación arqueológica previa arrojaron como conclusión que esta zona fue resultado de la ampliación de un edificio preexistente y no



Cocina del Palacio del Infante D. Luis

de sustitución de este, avalando así la teoría de los técnicos del Ayuntamiento que mantienen, tras analizar los muros de la co-

cina, que al menos el lateral del Palacio del Infante D. Luis fue fruto de una ampliación del palacio original del siglo XVII.

## CULTURA

### Se ajustan los precios de los espectáculos culturales para beneficiar a los vecinos de Boadilla

Pagarán la mitad respecto a los no empadronados, que no podrán adquirir entradas con precio reducido

El Ayuntamiento ha aprobado los nuevos precios públicos para las entradas de los espectáculos municipales de Cultura en los que  **fija una reducción del 50 % para los empadronados en Boadilla respecto al precio que pagan las personas que acuden desde otras localidades.** La venta de entradas con precio reducido, dirigida a mayores de 65 y menores de 12 años y personas con discapacidad,  **se limita también**

**sólo a empadronados.**

El objetivo de la iniciativa es que estos disfruten de un sistema que facilite la adquisición de las localidades que, por la calidad de los espectáculos que se ofrecen, se agotan con rapidez.

Con la presentación del DNI,  **cada empadronado podrá adquirir hasta un máximo de cuatro entradas** exceptuando menores, cuyos documentos de identificación no están autorizados para

realizar la operación.  **La compra de entradas se realiza ahora desde la nueva plataforma [entradasboadilla.es](http://entradasboadilla.es), disponible en la página web municipal.**

Se mantendrá además el servicio de venta de entradas en la taquilla, una hora antes del espectáculo, tanto en el Auditorio Municipal como en el teatro municipal Princesa Doña Leonor.



## Crece el número de usuarios del CD Condessa de Chinchón

El Complejo Deportivo Condessa de Chinchón cuenta en la actualidad con 1500 usuarios de fitness y 856 más que participan en las distintas actividades dirigidas. De los socios de fitness, 535 tiene abono familiar, 439 son de fitness adulto (más de 26 años) y 336, de fitness juvenil; los mayores suman 93 abonos. Respecto a las actividades dirigidas, la mayoría tienen entre un 95 % y un 100 % de ocupación. Las instalaciones del Complejo son también utilizadas por los clubes de fútbol Nuevo Boadilla (1500 socios), EFMO (800 socios) y AÚPA (400 socios).

El Condessa de Chinchón dispone, además, de tres salas de estudio con 90 plazas disponibles para empadronados. El horario de apertura es de lunes a domingo, de 9:00 a 22:00 horas; la media de ocupación de estas es de 40 usuarios al día.



Sala del Condesso Deportivo Condessa de Chinchón

## Nueva cancha de baloncesto en el Ángel Nieto



El Complejo Deportivo Municipal Ángel Nieto cuenta ya con una nueva cancha de baloncesto, en la que podrán practicar este deporte tanto niños como adultos gracias a los bastidores que incorporan las canastas instaladas, con los que se puede regular la altura.

# HACIENDA

## Aumenta hasta el 45 % la deducción en el IBI por instalación de placas fotovoltaicas

Los vecinos que tengan instaladas placas fotovoltaicas tendrán a partir de este año una **bonificación del 45 % en el IBI durante tres años**; hasta ahora la bonificación era del 40 % en el mismo periodo de tiempo. Para acceder a la misma, el interesado debe **presentar**

**un certificado que garantice que la instalación ha sido realizada por un instalador autorizado por la Dirección General de Industria de la Comunidad de Madrid o un certificado de instalación eléctrica emitido por la empresa habilitada al efecto.**

Con las deducciones que el Ayuntamiento aplicará en distintos impuestos entre 2019 y 2023, las arcas municipales dejarán de ingresar 20.850.720 euros, lo que supone que cada vecino se ahorrará 325,79 euros en ese periodo.

# SANIDAD

## El Ayuntamiento reparte casi 500.000 mascarillas más entre vecinos y centros que aún la exigen

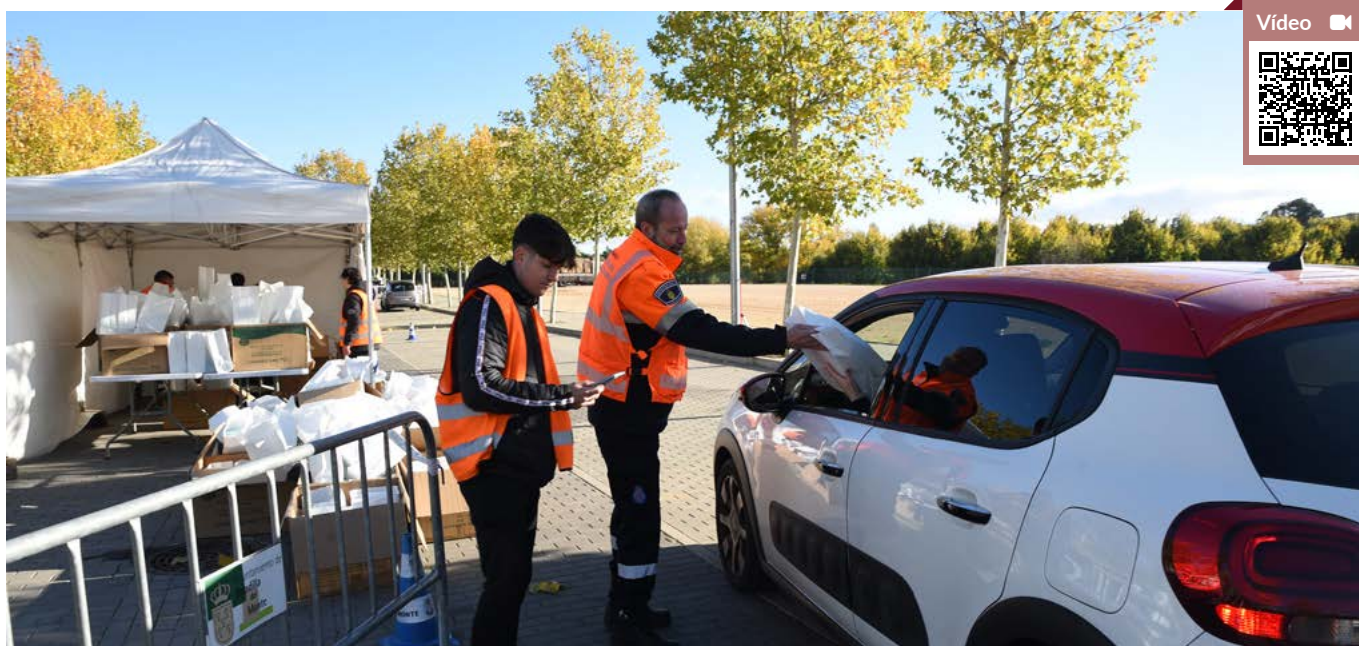
El Ayuntamiento ha seguido durante estos meses **repartiendo mascarillas FFP2 a vecinos y establecimientos y centros en los que aún es obligatorio su uso.**

La entrega a los vecinos se realizó en el Recinto Ferial, por donde pasaron, con sus vehículos o a pie,

todos aquellos empadronados que se inscribieron para la recogida. **Se entregaron en total 250.000 mascarillas**, 50 unidades por cada persona que las solicitó.

Por otro lado, **se han distribuido otras 230.000 en establecimientos y centros en las que aún son**

**obligatorias**, como farmacias, centros médicos, clínicas dentales, fisioterapia, centros veterinarios, ópticas, gabinetes psicológicos, hospitales, centros de salud, colegios, institutos y residencias de mayores.



Reparto de mascarillas en el Recinto Ferial



Vídeo



170 niños nacidos en 2021 ya tienen su árbol en Boadilla

El Ayuntamiento entrega a todos los alumnos ejemplares de la Constitución



Boadilla celebra una nueva edición de la Feria del Arte





Dos mil vecinos de distintas edades participaron en la Milla Urbana

Nueva campaña de Ecovidrio para incentivar el reciclaje del vidrio



Derribada la antigua depuradora de Bonanza y acondicionado el entorno







Se amplía la acera de la calle Alberca, en el entorno del IES Máximo Trueba

Boadilla regala a los vecinos libros procedentes de donaciones



Las asociaciones de acción social de Boadilla mostraron su trabajo en una nueva edición de su Feria



ENERO - FEBRERO - MARZO

# Programación

AULA MEDIOAMBIENTAL  
BOADILLA DEL MONTE



## ENERO

### SÁBADO 7 TALLER DE ELABORACIÓN DE JUGUETES CON MATERIAL REUTILIZADO

**Lugar:** Aula Medioambiental de Boadilla del Monte.  
**Hora:** 11:00 h - 13:00 h.

### DOMINGO 8 VOLUNTARIADO AMBIENTAL: REVISIÓN DE COMEDEROS Y CAJAS NIDO

**Lugar:** Aula Medioambiental de Boadilla del Monte.  
**Hora:** 11:00 h - 13:00 h.

### DOMINGO 15 CURSO DE INICIACIÓN A LA HORTICULTURA URBANA: REPRODUCCIÓN DE PLANTAS AROMÁTICAS

Recomendado a público mayor de 14 años.  
**Lugar:** Aula Medioambiental de Boadilla del Monte.  
**Hora:** 11:00 h - 13:00 h.  
**Precio:** 6 € empadronados / 8 € no empadronados.

### SÁBADO 21 EL INVIERNO EN EL PARQUE REGIONAL DEL RÍO GUADARRAMA Y SU ENTORNO

Ruta interpretativa en el Parque Regional de la Cuenca Media del río Guadarrama  
**Lugar:** Camino de las Huelgas, Boadilla del Monte.  
**Hora:** 11:00 h - 13:00 h.

### SÁBADO 28 DÍA MUNDIAL DE LA EDUCACIÓN AMBIENTAL: ¡VEN A JUGAR AL AULA Y LOS HUERTOS URBANOS!

**Lugar:** Aula Medioambiental de Boadilla del Monte.  
**Hora:** 11:00 h - 13:00 h.

### DOMINGO 29 RUTA INTERPRETATIVA EN EL BOSQUE DEL SANTANDER

**Lugar:** El Bosque, Ciudad financiera Grupo Santander.  
**Hora:** 11:00 h - 13:30 h.

## FEBRERO

### SÁBADO 4 DÍA MUNDIAL DE LOS HUMEDALES: RUTA INTERPRETATIVA EN LOS ARROYOS

Con motivo de la celebración del Día Mundial de los Humedales nos trasladamos al término municipal de Colmenarejo donde visitaremos una zona de humedal y conoceremos la importancia tanto de la fauna como de la flora que en él habitan.

**Lugar:** parking de la calle de la Cañada Real, Colmenarejo.  
**Hora:** 11:00 h - 13:00 h.

Síguenos en y en @AMABoadilla

CURSOS

TALLERES

RUTAS INTERPRETATIVAS

VOLUNTARIADO AMBIENTAL

CAMPAMENTOS/DÍAS SIN COLE

## FEBRERO

### DOMINGO 5 VOLUNTARIADO AMBIENTAL: SEGUIMIENTO DE CIGÜEÑAS

**Lugar:** Aula Medioambiental de Boadilla del Monte.  
**Hora:** 11:00 h - 13:00 h.

### SÁBADO 11 CIENCIA URBANA: RUTA INTERPRETATIVA PARA EL CENSO DE LAS AVES DE INVIERNO

Descubre la avifauna que habita en el Parque Regional de la Cuenca Media del Río Guadarrama y su entorno durante la estación invernal.

**Lugar:** parking Área Recreativa de la Dehesa del Sotillo, Villaviciosa de Odón.  
**Hora:** 10:00 h - 12:00 h.

### DOMINGO 12 CURSO DE HORTICULTURA: PREPARACIÓN DE SEMILLEROS Y CALENDARIO DE CULTIVO PARA TEMPORADA DE PRIMAVERA Y VERANO

Recomendado a público mayor de 14 años.  
**Lugar:** Aula Medioambiental de Boadilla del Monte.  
**Hora:** 11:00 h - 13:00 h.  
**Precio:** 6 € empadronados / 8 € no empadronados.

### SÁBADO 18 TALLER DE MÁSCARAS DE CARNAVAL

Ven a disfrutar de esta fiesta con nosotros y fabrica tus propios complementos para el disfraz de Carnaval con material reciclado.

**Lugar:** Aula Medioambiental de Boadilla del Monte.  
**Hora:** 11:00 h - 13:00 h.

### VIERNES 24 DÍAS SIN COLE: CARNAVAL EN EL AULA

Pasa el día libre de Carnaval en el Aula Medioambiental con rutas, juegos y talleres ambientales.

Dirigido a público infantil (6-12 años).  
**Lugar:** Aula Medioambiental Boadilla del Monte.  
**Horario:** 9:00 h - 14:00 h.  
**Precio por día:** 15 € empadronados / 18 € no empadronados.

### SÁBADO 25 TALLER DE ARTES Y OFICIOS: ELABORACIÓN DE JABONES DE GLICERINA

Aprenderemos a elaborar jabones de glicerina para el cuidado de la piel utilizando diversos aromas y colores.

Dirigido a: público general, mayores de 8 años.  
**Lugar:** Aula Medioambiental de Boadilla del Monte.  
**Hora:** 11:00 h - 13:00 h.  
**Precio:** empadronados: 12 €; 18 € adulto+niño/ No empadronados 15 €; 24 € adulto+niño.

### DOMINGO 26 RUTA INTERPRETATIVA EN EL BOSQUE SANTANDER

**Lugar:** El Bosque, Ciudad financiera Grupo Santander.  
**Hora:** 11:00 h - 13:30 h.

## MARZO

### SÁBADO 4 VOLUNTARIADO AMBIENTAL: LIBERA 1 M<sup>2</sup> RECOGIDA DE RESIDUOS

Realizaremos una recogida de basura para tratar de eliminar estos residuos del entorno de nuestro municipio.

**Lugar:** Aula Medioambiental de Boadilla del Monte.  
**Hora:** 11:00 h - 13:00 h.

### DOMINGO 5 DÍA MUNDIAL DE LA EFICIENCIA ENERGÉTICA: CIUDADES SOSTENIBLES

Ven a descubrir cuál es nuestra huella de carbono y qué podemos hacer para reducirla.

**Lugar:** Aula Medioambiental de Boadilla del Monte.  
**Hora:** 11:00 h - 13:00 h.

### SÁBADO 11 TALLER DE ELABORACIÓN DE ACCESORIOS CON MATERIAL RECICLADO

**Lugar:** Aula Medioambiental de Boadilla del Monte.  
**Hora:** 11:00 h - 13:00 h.

### DOMINGO 12 CURSO DE INICIACIÓN A LA HORTICULTURA URBANA: MANTENIMIENTO, PLAGAS Y ENFERMEDADES

**Lugar:** Aula Medioambiental de Boadilla del Monte.  
**Hora:** 11:00 h - 13:00 h.  
**Precio:** 6 € empadronados / 8 € no empadronados

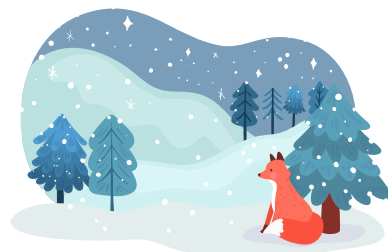
### SÁBADO 18 CURSO DE INICIACIÓN AL COMPOSTAJE

¿Qué es el compost? ¿Por qué es importante para la sostenibilidad de nuestros municipios? Pequeño curso introductorio dedicado a la gestión de residuos orgánicos en nuestros hogares, la clasificación que se puede hacer de éstos para la elaboración de compost, así como los usos y beneficios que tiene en nuestros hogares y municipios.

**Lugar:** Aula Medioambiental de Boadilla del Monte.  
**Hora:** 11:00 h - 13:00 h.

### DOMINGO 26 DÍA MUNDIAL DEL AGUA: RUTA INTERPRETATIVA "EL AGUA EN EL BOSQUE SANTANDER"

**Lugar:** El Bosque, Ciudad Financiera Grupo Santander.  
**Hora:** 11:00 h - 13:30 h.



**MÁS INFORMACIÓN E INSCRIPCIONES:** Aula Medioambiental de Boadilla, Avenida Adolfo Suárez, 35 - amaboadilla@gmail.com - Telfs.: 91 161 01 21 · 639 148 883  
**HORARIO:** del 1 de octubre al 30 de marzo, de martes a viernes, de 12:30 a 18:30 h. Sábados y domingos, de 9:00 a 15:00 h. Lunes cerrado.

Recuerden reservar su plaza previamente en las actividades de su interés, así como su cancelación si no pudieran asistir.



# NAVIDAD EN BOADILLA



Encendido de luces



Iluminación navideña



Rotondas iluminadas



Belén viviente



Migas para todos



Carpa joven Navidad



Cantajuego



Cine y roscón



# NAVIDAD EN BOADILLA



Exposición de trabajos infantiles



Nostalgia flamenca de la Navidad



Celebración de las preuvas



Más de 11.000 visitas al Belén napolitano



Espectáculo infantil



Comida navideña de la Asociación de Mayores



Expo Héroes



Expo Héroes





# NAVIDAD EN BOADILLA



Cuentacuentos en la Casa de Aves



Días sin cole en el Aula Medioambiental



El Rey León 2: el regreso de Scar



Carpa de Navidad



Concierto en iglesia del Antiguo Convento



Concierto en iglesia Santo Cristo de la Misericordia



Grupo Hakuna en Boadilla



Lleno total en el concierto de Hakuna



# NAVIDAD EN BOADILLA



Talleres de mayores



Espectáculo pirotécnico para recibir a los Reyes



Los Reyes llegan al Palacio



Los Reyes y sus pajes en la capilla del Palacio



Soldados romanos acompañan a Sus Majestades



Carroza de Cabalgata



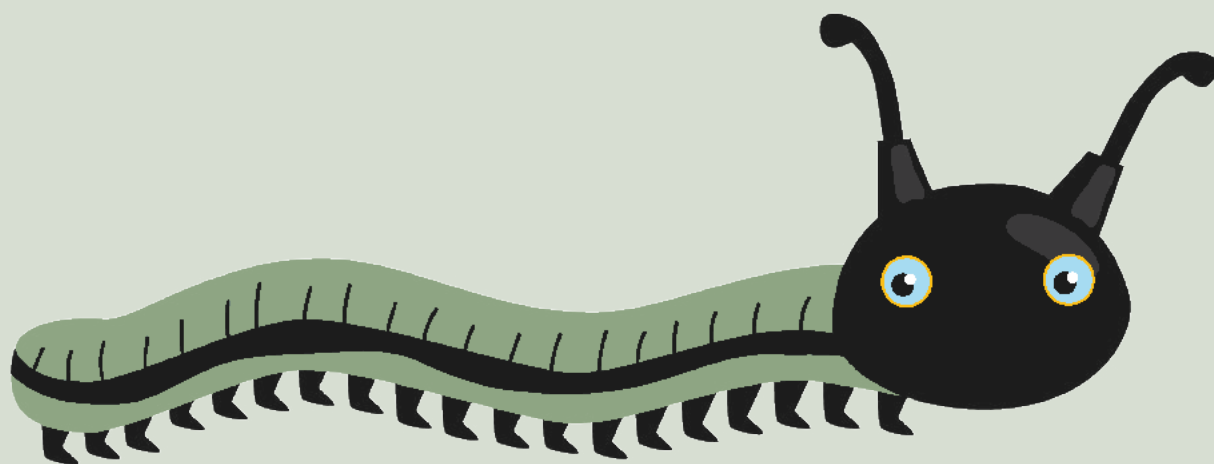
Los Reyes reciben a los niños de Boadilla



Cestas de Navidad para usuarios de Servicios Sociales



# PELIGROSA PERO IMPRESCINDIBLE: LA ORUGA PROCESIONARIA.



Es un alimento importantísimo para muchos animales, por eso no se pueden eliminar del todo. Además, en Boadilla tenemos la fortuna de contar con miles de pinos que también lo harían imposible aunque quisiéramos.



El Ayuntamiento trabaja para minimizar su presencia, no para erradicarla.



Por eso, sé responsable con tus hijos y mascotas, que son quienes más pueden sufrir al contacto con ella.



Si te encuentras con alguna en un lugar con mucho tránsito de vecinos, por favor, avísanos en [servicios@aytoboadilla.com](mailto:servicios@aytoboadilla.com) o a través de nuestras redes sociales.




# JURA DE BANDERA

BOADILLA DEL MONTE

CIVIL

**Fecha límite de  
aceptación de solicitudes:**  
17 de marzo

**Plazas  
limitadas**

 25 de marzo  12:00 h  Explanada del Palacio

## Inscripciones:

### De forma presencial:

En el Registro del Ayuntamiento  
de Boadilla del Monte  
(c/ Juan Carlos I, 42)

En la Delegación de Defensa en la C.M.  
(c/ Quintana, 5, Madrid)

### Con DNI o certificado electrónico:

A través de la web del Ministerio de Defensa:  
[https://www.defensa.gob.es/defensa\\_yo/juras-bandera/](https://www.defensa.gob.es/defensa_yo/juras-bandera/)

ORGANIZA AGRUPACIÓN BASE AÉREA DE CUATRO VIENTOS