

Una nueva línea de autobús une Boadilla con el Cercanías de Majadahonda



**Inaugurado el parque
Mirador del Nacedero**



**Boadilla, segundo municipio
de Madrid en creación
telemática de empresas**



**Boadilla sigue construyendo
vivienda protegida**





Queridos vecinos:

El año ha comenzado en Boadilla con buenas noticias que sin duda nos ayudarán a aumentar aún más la calidad de vida que ofrece nuestro municipio. Por fin hemos conseguido mejorar las comunicaciones con localidades cercanas y con Madrid: una nueva línea de autobús conecta directamente con Cercanías de Majadahonda y se han reforzado otras que llevan a la capital. Este logro es el primero de otros que espero que vayamos consiguiendo, especialmente en lo relacionado con los accesos a Boadilla.

Como siempre, seguimos trabajando para mejorar nuestras infraestructuras. Estamos realizando obras en los principales complejos deportivos de la localidad, hemos acometido mejoras en colegios aprovechando las vacaciones navideñas, seguimos con las obras del cementerio municipal y estamos ya con la remodelación del skatepark, por poner algunos ejemplos.

Desde hace dos semanas podéis disfrutar del nuevo parque Mirador del Nacedero, un espacio integrado a la vez en el monte y en la ciudad que nos ofrece unas magníficas vistas del Palacio y su entorno. La protección del medio ambiente es precisamente uno de los ejes vertebradores del nuevo Plan General de Ordenación Urbana que está en fase de tramitación y con el que nuestro techo poblacional bajará entre un 6 y un 10% respecto al anterior.

Conscientes de que Boadilla es un lugar inmejorable para vivir seguimos intentando ayudar a muchos vecinos a hacerlo de forma más económica. Por eso seguimos construyendo vivienda protegida: 95 nuevas en Valenoso y otras 10 en el casco histórico, que ya han sido sorteadas.

Y ese interés por las personas, especialmente por las más vulnerables, nos lleva a acometer múltiples iniciativas en las que nos vemos acompañados por los muchos y magníficos voluntarios que tenemos en Boadilla. Fruto de parte de ese trabajo, recientemente la Federación de Autismo de Madrid ha premiado al Ayuntamiento por su labor de sensibilización y concienciación respecto a este tipo de trastorno.

Como sabéis, también apoyamos a las familias con ayudas como las que ofrecemos para la adquisición de libros y material escolar, por ejemplo, cuyos pagos esta-

mos ya ultimando con las solicitudes que por alguna razón tuvieron que ser revisadas. En total hemos destinado este año casi un millón de euros a estas becas.

Boadilla sigue manteniendo una tasa de desempleo inferior al 5% y desde el Ayuntamiento mantenemos el empeño de ayudar a autónomos, emprendedores, desempleados y jóvenes a acceder al mercado laboral o a hacer viables y sostenibles sus proyectos. La última iniciativa que hemos puesto en marcha es la creación de una base de datos de empresas que ofrecen prácticas profesionales a jóvenes que han terminado su formación y buscan entrar en el mercado laboral.

Por último, podréis ver en esta revista las propuestas lúdicas y formativas que os hacemos para estos primeros meses del año. Actividades culturales para todos los gustos y edades, propuestas para los jóvenes, para los mayores y, desde el Aula Medioambiental, para todos los interesados en el cuidado de la naturaleza y nuestro entorno, especialmente el monte, una de nuestras más apreciadas joyas.

Como siempre, os animo a que participéis activamente en la vida del municipio y en todas las actividades que desde las distintas áreas ofrecemos pensando en todos y cada uno de los 51.464 habitantes que, desde el pasado 1 de enero, ya tiene oficialmente Boadilla del Monte.

Un cordial saludo,

Antonio González Terol
Alcalde

Síguenos en:



Ayuntamiento de Boadilla del Monte
Policía de Boadilla



@Ayto_Boadilla
@policiaBoadilla



Canal del Ayuntamiento de Boadilla del Monte



ayuntamientoboadilladelmonte

www.aytoboadilla.com

Podéis contactar conmigo a través de:



Antonio González Terol



@aglezterol



antoniogonzalezterol

Licitadas las obras de intervención en las huertas del palacio del Infante D. Luis

Durante el segundo trimestre del año comenzarán previsiblemente las obras de intervención en

las huertas del palacio del Infante D. Luis, con un plazo de ejecución de 10 meses. La actuación ha

sido licitada por casi 3 millones de euros y contará con una triple vía de financiación: un millón de euros a cargo del Ayuntamiento de Boadilla, otro millón a cargo del Ministerio y un tercero que aportará la Fundación Norteamericana Annie Johansen en virtud de un convenio suscrito en 2015 entre el Ministerio de Fomento y la citada Fundación.

Las actuaciones previstas contemplan una reinterpretación de las huertas con distintas plantaciones y cultivos; la restauración de la tapia, los muros y los portales existentes; obra nueva de caminos y rampas; instalación de canales de riego y saneamiento, así como de mobiliario urbano e iluminación.



Comienzan las obras de renovación en el skatepark Ignacio Echeverría

Una vez finalizada la construcción de un nuevo muro de contención en el skatepark, ya han dado comienzo las obras de renovación en las pistas deportivas de skate y parkour. En el nuevo muro que se ha construido luce el mural en honor a Ignacio Echeverría, cuyo nombre lleva a partir de ahora esta instalación.

La rehabilitación contempla la mejora de las instalaciones existentes, drenaje de sus plataformas, refuerzo del alumbrado, renovación del mobiliario, instalación de vallas de contención, reparación de pistas deportivas y creación de nuevos usos lúdicos con la implantación de una nueva pista de skate y un área para la práctica de workout-parkour.



Continúan las obras de mejora en el cementerio municipal

El Ayuntamiento sigue realizando obras de mejora y acondicionamiento en el cementerio municipal, en concreto en la ca-

pillá, donde se está restaurando todo el interior (pintura, iluminación, climatización, aislamiento de fachadas, cerramientos, etc.) y

en el acceso, donde se habilitará un aparcamiento con capacidad para 90 vehículos, un área de estancia para viandantes y zonas ajardinadas.

El pasado verano se remodelaron dependencias como la sala velatorio, dotándola de mobiliario nuevo, y se construyó una segunda totalmente equipada. Además se mejoraron otras como la sala de preparación o el almacén, que se independizó para dar servicio a las dos salas, y se adecuó una zona de *vending* independiente. En el exterior se pintaron los zócalos y se procedió a la limpieza de la fachada.

El Ayuntamiento financia estas nuevas actuaciones, que tendrán un coste aproximado de 400.000 euros.



Cambio de la iluminación del pabellón polideportivo y el comedor del CEIP Teresa Berganza

El Ayuntamiento ha procedido a renovar la iluminación del pabellón polideportivo y del comedor del CEIP Teresa Berganza sustituyendo las antiguas luminarias por otras de tecnología led, que aporta una mayor eficiencia energética.

En el pabellón se han colocado 12 campanas led de 1.500 W y 4 luminarias estancas de 2x18 W tubo led que han dotado al espacio de gran luminosidad, lo que aprovechan no solo los alumnos del centro, sino también los integrantes del club de tenis de mesa Teresa Berganza que entrenan en esta instalación. En el comedor, por su parte, se han instalado 23 unidades de panel led empotrables de 4 W.

La inversión en estas actuaciones ha ascendido a 8.500 euros.



Mejoran las infraestructuras deportivas en Boadilla

Dos de las infraestructuras deportivas más importantes de Boadilla del Monte, los complejos Ángel Nieto y Condesa de Chinchón, van a mejorar notablemente sus instalaciones tras las obras de acondicionamiento que se realizarán en ambos.

En el caso del Condesa de Chinchón, antigua Ciudad del Deporte y la Salud, ya se han licitado las obras de la denominada Zona de Campos de Fútbol por un importe que ha ascendido a 7.619.600 euros más IVA.

El Proyecto incluye la construcción de dos campos de fútbol once, que se pueden utilizar cada uno de ellos como dos de fútbol siete, y otro más de fútbol siete; vestuarios a nivel de los campos, 8 para equipos, 2 de árbitros, 2 accesibles; graderío cubierto; aparcamiento; edificio lineal con zona de medicina deportiva, 3 salas de fitness, vestuarios, restauración, zona administrativa para los clubes; urbanización y accesibilidad. Ya se han realizado las obras de los cerramientos de las fachadas y cubiertas del pabellón polideportivo. El Complejo Deportivo Municipal,

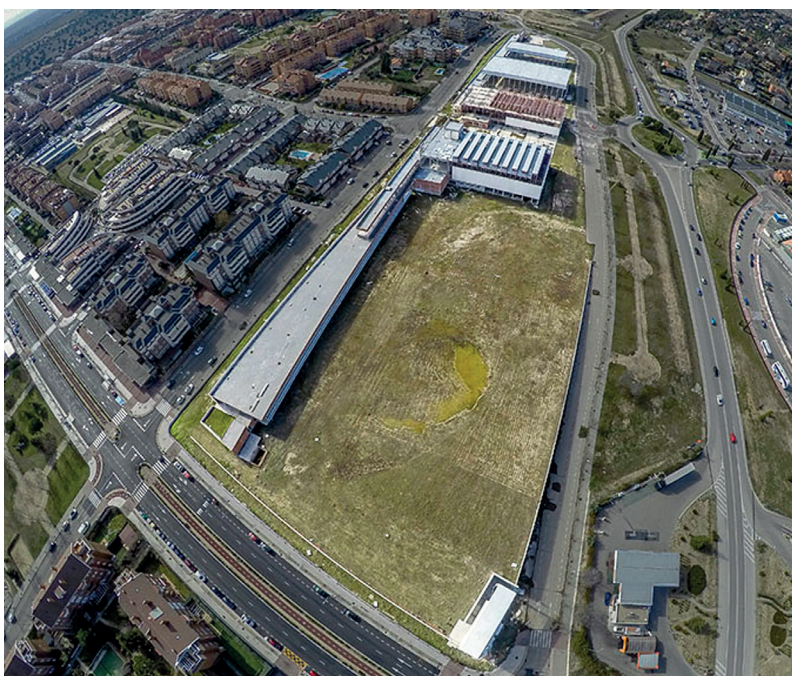


recientemente bautizado con el nombre de Ángel Nieto, está siendo ya remodelado con el fin de acondicionar adecuadamente las infraestructuras y servicios y lograr que los espacios se adapten a su uso y funcionalidad, respetando la normativa vigente.

El presupuesto de adjudicación ha ascendido a 2 millones de euros y se están realizando las

siguientes actuaciones: distribución e instalación de agua fría sanitaria; distribución e instalación de agua para el riego de campos de fútbol, así como para las zonas ajardinadas; distribución e instalación de PCI; revisión y mejora de las instalaciones eléctricas y de la red de saneamiento, con el consiguiente beneficio en la eficiencia energética del complejo con actuaciones también en las salas de calderas; remodelación y mejora de las piscinas y cuartos de depuración; cerramientos laterales de la pista cubierta; cubrimiento de las gradas de los campos 1 y 2; revisión y mejora de la pintura de las estructuras metálicas y elementos metálicos; revisión y mejora de la jardinería y zona de pradera; revisión y mejora del cerramiento del complejo; mejora en la accesibilidad, especialmente para personas con movilidad reducida.

Además, se realizarán algunas actuaciones concretas como la renovación de los marcadores de juego en los campos de fútbol-rugby, la adecuación de los más de 400 asientos de la grada del campo de rugby y la sustitución del césped artificial del campo 2.



Aparcamiento en batería en toda la avenida de Infante D. Luis

El Ayuntamiento ha extendido el aparcamiento en batería a prácticamente toda la avenida Infante D. Luis después de comprobar el éxito de la medida aplicada el pasado verano a un tramo de la misma, desde la glorieta de Virgen María hasta la avenida Condesa de Chinchón, junto con otro tramo de la avenida Isabel de Farnesio.

Se han habilitado las plazas desde la citada glorieta hasta la calle Juan de la Cierva, en ambos sentidos de la circulación. La medida ha permitido incrementar en más de un 60% la capacidad de estacionamiento en la avenida, uno de los principales ejes comerciales de la localidad en el que se

concentra gran número de viviendas, colegios, institutos y parques infantiles, lo que provoca una alta densidad de tráfico rodado y de peatones.

Esta nueva configuración mejora la seguridad vial al limitar a un solo carril la circulación, ya que disminuye la velocidad de los vehículos que transitan por la zona.



Mejoras en varios colegios durante las vacaciones navideñas

Aprovechando el periodo vacacional de Navidad, el Ayuntamiento de Boadilla realizó varias obras de mejora en algunos de los centros educativos públicos del municipio.

En concreto se llevaron a cabo las siguientes actuaciones:

- CEIP José Bergamín: una pista deportiva mixta de baloncesto y fútbol en el patio del primer ciclo

de Primaria; un arenero para los más pequeños; y una rampa para hacer accesible el camino que discurre desde el patio de primer ciclo de Primaria hasta el de segundo ciclo y el polideportivo.

- CEIP Federico García Lorca: se ha procedido a la instalación de aparatos climatizadores en el gimnasio y en los despachos de apoyo educativo.

- CEIPSO Príncipe D. Felipe: obras de reparación y mejora en el polideportivo, consistentes en pintura de techos, paredes, puertas y sustitución de suelo y clima, en diferentes zonas. Además se han colocado los proyectores necesarios en el nuevo pabellón de Secundaria.

Además de estas actuaciones está prevista la renovación de los columpios en los CEIP José Bergamín, Federico García Lorca y Príncipe Felipe.



Más de 7.000 grafitis eliminados en un año

El servicio de limpieza de Boadilla del Monte eliminó en el último año más de 7.000 grafitis, lo que significa una media aproximada de 20 al día. La mayor parte de las actuaciones se realiza sobre elemen-

tos de mobiliario urbano, señales de tráfico, registros de agua, luz y gas, fachadas, puentes, aceras y casetas de obra. Para sus actuaciones la brigada cuenta con un vehículo Iveco Daily equipado con una hidro-

limpiadora de alta presión, un compresor de aire, un depósito de 1.000 litros de agua y una arenadora.

El servicio de limpieza de grafitis actúa de forma inmediata una vez que reciben el aviso y está disponible de lunes a sábado. Cualquier vecino puede dar cuenta de las pintadas que vea en el municipio enviando un correo a la dirección servicios@aytoboadilla.com o llamando al teléfono 900 60 06 34.

El presupuesto con el que cuentan para este trabajo asciende a 50.000 euros anuales y las sanciones que el Ayuntamiento impone por la realización de grafitis van de 300 a 3.000 euros, según si el autor del mismo es reincidente o concurren otros agravantes.



El Punto Limpio aumenta la cantidad de usuarios y de residuos gestionados

El Punto Limpio continúa aumentando su número de usuarios y la cantidad de residuos que gestiona. Durante 2017 han acudido a depositar sus residuos unas 54.500 personas, lo que representa una subida del 1,79% respecto al año anterior.

En cuanto a los residuos gestionados, los datos indican un incremento del 3% respecto al mismo periodo del año anterior. Los mayores aumentos se han producido en los fluorescentes (93%), jardinería y poda (49,84%), aceite vegetal (47%), pinturas (24,20%), aerosoles (19,04%), plásticos (12,50%) o chatarra (14,65%). También se han producido incrementos algo menores en el reciclaje de pilas (8,08%), madera (7,28%) y papel y cartón (1,95%).

En total, el Punto Limpio ha gestionado en ese periodo de tiempo casi 1.200.000 kilos de residuos, lo

que demuestra que hay cada vez una mayor conciencia medioambiental y de reciclaje entre los vecinos de Boadilla.

El Punto, ubicado en la calle Miguel Ángel Cantero Oliva s/n, está abierto de lunes a sábado entre las 8:30 y las 19:30 horas y los domingos y festivos de 9:00 a 15:00 horas. Los días 25 de diciembre y 1 de enero son los dos únicos del año que permanece cerrado.

Por su parte, el Punto Limpio móvil tiene una ubicación varia-

ble: los martes, de 13:00 a 14:30 horas, en la plaza del Mercadillo; de 15:00 a 16:30 horas, en la plaza Virgen de las Nieves; de 17:00 a 18:30 horas, en la glorieta Virgen María. Los viernes, de 13:00 a 14:30 horas, en la Urbanización Bonanza, parking club; de 15:00 a 16:30 horas, en la Urbanización Las Lomas, parking ciudad comercial y de 17:00 a 18:30 horas en la avenida Montepríncipe.

El teléfono de atención al usuario es el 902 10 44 42.



Llegaron a Boadilla las “ovejas bombero”

Seiscientas ovejas procedentes de Valladolid se instalaron el pasado mes en la Finca de la Milagrosa, donde permanecerán hasta el próximo verano realizando labores de desbroce en zonas del monte de desbroce, que previamente han sido limpiadas, con el fin de prevenir los incendios forestales.

Este es el sexto año consecutivo que el Ayuntamiento lleva a cabo una iniciativa que recupera el pastoreo tradicional como método para mantener limpio el monte y ayudar a evitar el fuego.

La presencia de las ovejas se une a las labores desarrolladas a lo largo del año por los agentes forestales, entre las que se incluyen también la ejecución de cortafue-

gos y el mantenimiento de las fajas de seguridad. Todos estos trabajos están resultando altamente posi-

tivos y desde hace varios años no se han producido conatos de incendio en el monte de Boadilla.



El parque Tomás Bretón recreará en su área de juegos el fuerte de los click de Playmobil

El parque Tomás Bretón, ubicado junto al CEIP Teresa Berganza, está siendo íntegramente remodelado, dentro del Plan que el Ayuntamiento está desarrollando para la remodelación de los 52 parques

con que cuenta el municipio. El diseño de los nuevos espacios girará en torno a las áreas de ocio infantil, con elementos de juego tematizados y muy llamativos que recrearán la estética de los indios y vaqueros

y del Fuerte Bravo de los famosos click de Playmobil.

La actuación eliminará los trazados existentes e instalará en el espacio central esa nueva zona tan singular que contará con un único acceso para evitar que los niños salgan hacia la calle. Desde ahí se distribuirán otros espacios como un área de juegos para los más pequeños con arenero, áreas estanciales para los padres, un área canina vallada, un área estancial junto al área canina, una zona de juego con mesa de ping-pong, una zona de juego de fútbol y parterres ajardinados.

La actuación prevé levantar los paseos actuales y cambiar también el alumbrado, que será de tipo led, así como los juegos infantiles, el mobiliario urbano, la cartelería y la fuente.



El nuevo Plan General de Ordenación Urbana bajará el techo poblacional

El recurso del Ayuntamiento contra la sentencia anulatoria del Plan de 2015 fue admitido a trámite recientemente por el Tribunal Supremo

El Ayuntamiento de Boadilla está tramitando un nuevo Plan General de Ordenación Urbana (PGOU) tras la anulación del Plan de 2015 por carecer del informe de impacto de género que la Dirección General de la Mujer tendría que haber aportado, según la normativa vigente en el momento.

Aunque el Tribunal Supremo ha admitido a trámite el recurso del Consistorio contra esta sentencia, este presentó el avance de un nuevo Plan General que está en fase de información pública. El nuevo PGOU incorporará los informes de impacto por razón de género y de LGTBI que exige la legislación de la Comunidad de Madrid y otros de familia y accesibilidad y sobre cambio climático, al que todavía no obliga la legislación.

Los objetivos son los mismos que ya marcaba el Plan de 2015:

- El medio ambiente, preservando de forma especial el monte y consolidando la protección del ámbito de Camino Bajo.
- El patrimonio histórico-artístico, con el Palacio como principal referente, reforzando el cuidado de su entorno, así como la mejora y remodelación del casco histórico y el cuidado del cerro de San Babilés.
- El transporte, especialmente la mejora en las comunicaciones con Madrid a través de la M-50, M-501 y M-513.

Baja el techo poblacional

Este Plan General no contempla nuevos crecimientos sino que, por el contrario, proyecta un techo poblacional entre un 6 y 10% menor que el anterior. Los datos revelan que actualmente hay construidas 17.662 viviendas y el número de licencias de obra es de 3.493. Como el máximo de vi-

viendas que puede tener Boadilla es de 26.387, solo cabrían 5.232 viviendas más.

Según las estadísticas oficiales, la ratio de ocupación por vivienda es de 2,81 vecinos, por lo que la proyección real de habitantes para ocupar las 26.387 casas totales sería de 74.147 habitantes, 10.000 vecinos menos que lo que planteaba el anterior Plan General, que ofrecía un techo poblacional de 84.438 habitantes. Según el número de habitantes reconocidos en el momento de la redacción del Plan, se reduciría en un 10% el techo poblacional fijado en el anterior; la razón de esta bajada tiene que ver con la ratio de ocupación media de vivienda, que era de 3,2 personas.

Si se calcula sobre los 51.464 habitantes que tiene oficialmente Boadilla desde el 1 de enero, la ocupación media de vecinos sería de 2,91, por lo que la estimación máxima de población ascendería a 76.791 habitantes. Aplicando una ratio de tres personas por vi-

vienda, el techo poblacional sería de 79.161 habitantes, un 6,25% menos.

La proyección real, sin embargo, debe tener en cuenta otros factores como la previsible bajada del índice de natalidad; las adquisiciones que se realizan como segunda vivienda o como inversión; o las promociones que han agotado su edificabilidad con menos viviendas de las previstas al construir las de mayor tamaño. Estas consideraciones acercan la bajada del techo poblacional prevista a ese máximo del 10%.

Si durante la tramitación del nuevo Plan la Comunidad de Madrid aprobara una nueva Ley del Suelo, la adaptación a la misma se haría sin coste alguno para el Ayuntamiento.

El Plan General pretende además dinamizar la economía y generar empleo, flexibilizando la tolerancia de usos pero preservando los más sensibles (ambientales, de patrimonio histórico, residenciales, educativos, etc.).



Más vivienda pública en Boadilla

Recientemente se han sorteado las 10 nuevas viviendas de protección oficial que se construirán en el casco histórico y ya está en marcha la construcción de otras 95 en la zona de Valenoso

La zona de Valenoso acogerá 95 nuevas viviendas de protección pública que ya se están construyendo. Las viviendas responden a la siguiente tipología: 35 serán de tres dormitorios, para cubrir las necesidades de las familias numerosas, con una superficie de 75 m² útiles, un trastero y dos plazas de garaje. De dos dormitorios habrá 33 viviendas (entre 55 y 67 m²) con trastero y una plaza de garaje; 23 tendrán

dos plazas de garaje y una superficie de entre 59 y 67 m² útiles. Además habrá 4 viviendas adaptadas a personas con discapacidad, igualmente de dos dormitorios, trastero y dos plazas de garaje asociadas.

La promoción tendrá también zonas comunes y piscina y los precios de las viviendas serán a partir de 111.035 euros.

Sumadas a esta promoción, en el casco histórico se edificarán

otras 10 viviendas de protección pública de precio limitado que ya han sido adjudicadas por sorteo. Estas serán de 1 y 2 dormitorios, con una superficie de entre 54,85 m² y 67,16 m², y podrán adquirirse a partir de 108.098 euros.

Todas estas viviendas se suman a otras 115 viviendas protegidas que se construyeron en la zona de Valenoso, que están habitadas desde octubre de 2014.



Mejora el transporte interurbano de Boadilla

La línea 565 une la localidad con la estación de Cercanías de Majadahonda

Los vecinos de Boadilla cuentan ya con una conexión directa con la estación de Cercanías de Renfe en Majadahonda, previo paso por el hospital Puerta de Hierro. Se trata de la línea 565, financiada al 50% entre el Ayuntamiento y la Comunidad de Madrid, que parte desde Puerta de Boadilla, recorre la avenida S. XXI, la avenida Nuevo Mundo y la calle Alberca para tomar la carretera M-516 y, pasando por la zona de urgencias del hospital Puerta de Hierro, se dirigirá hasta la estación de Cercanías de Majadahonda por la calle Moreras y la calle Príncipe de Asturias.

Inicialmente está funcionando en dos franjas horarias de hora punta por la mañana y a mediodía, con 12 expediciones al día. Las salidas desde Boadilla son a las 6:15, 7:15 y 8:15 horas (para conectar con los trenes que pasan por Majadahonda a las 6:52, 7:53 y 8:50 horas) y a las 13:10, 14:10 y 15:10 horas (para conectar con los trenes que pasan a las 13:53, 14:54 y 15:50 horas).

Los horarios de vuelta desde la estación de Majadahonda son a las 6:45, 7:45 y 8:45 horas y 13:40, 14:40 y 15:40 horas, una vez han llegado los correspondientes trenes. En todos los casos la conexión se produce con las líneas C-10 (con sentido Príncipe Pío y Atocha y viceversa) y C-7 (en dirección Chamartín y Príncipe Pío/Atocha y viceversa).

Respecto a las otras líneas, se han implementado las siguientes mejoras:

573, Madrid (Moncloa) – Boadilla (por Urb. Montepríncipe): 4 nuevas expediciones exprés por sentido (en periodo punta de la mañana, a mediodía y a media tarde); hasta ahora había dos servicios exprés a primera hora de la mañana. Este servicio permite ganar tiempo al evitar el paso por Montepríncipe.

574, Madrid (Aluche) – Boadilla del Monte (por Ciudad Financiera): se ofrecen 18 expediciones más al día. Los servicios exprés salen a las 6:00, 7:00, 7:55 y 8:55 horas y su recorrido en el casco urbano de Boadilla es el mismo que el realizado por las expediciones exprés de la línea 573, lo que supone una mejor identificación por parte de los usuarios.

Peticiones a la Comunidad y al Ministerio

El alcalde Antonio González Terol realizó varias peticiones a la consejera de Transportes, Vivienda e Infraestructuras, Rosalía Gonzalo, así como su apoyo para dirigirse ante el Ministerio de Fomento con los asuntos que son de su competencia.

En el ámbito de responsabilidad de la Comunidad de Madrid, Terol solicitó la duplicación de la

M-513, causando el mínimo perjuicio al monte, en dos tramos: desde Pozuelo hasta la M-516 y desde la M-50 hasta la rotonda de El Pastel; igualmente pidió una incorporación desde Condesa de Chinchón a la M-501 y planteó la necesidad de mejorar el transporte interurbano por carretera, especialmente en la conexión con el hospital Puerta de Hierro, Cercanías de Majadahonda y Moncloa, aspectos que ya se han conseguido.

En lo relativo a temas que competen al Ministerio, el alcalde pidió apoyo a la consejera para solicitar mejoras en los accesos a la M-40 y M-50, sumar un carril en esta última vía a su paso por Boadilla, en los túneles sentido norte, así como una salida hacia la rotonda de Los Fresnos. Igualmente planteó la importancia de que Boadilla entre en los planes de ampliación de la red de Cercanías en la Comunidad de Madrid.



Actividades en familia para conmemorar el Día contra la Violencia de Género

El Día Internacional para la Eliminación de la Violencia contra las Mujeres se conmemoró en Boadilla con las actividades del programa “Muévete contra la Violencia de Género” cuyo objetivo era conse-

guir una mayor conciencia social y poner de manifiesto el compromiso firme del Consistorio para la erradicación de esta lacra social.

El evento se celebró en el pabellón Rey Felipe VI con varios ta-

lleres, juegos, un muro donde se escribieron mensajes contra la violencia de género y un taller con la artista de la exposición “A corazón abierto”, donde se realizó un vestido emocional con la técnica del *collage*.

Hubo también un encuentro deportivo familiar con diversas actividades y una *masterclass* de defensa personal femenina; el evento finalizó con una exhibición del equipo campeón de Europa de la Federación Madrileña de Karate Femenino y con la lectura de los mensajes contra la violencia de género que habían escrito durante toda la jornada los asistentes a la misma.



III Semana de las Personas con Diversidad Funcional y Voluntariado

Bajo el lema “Boadilla por la inclusión y la igualdad de oportunidades”, la Concejalía de Asuntos Sociales organizó la III Semana de las Personas con Diversidad Funcional y Voluntariado con un programa de actividades destinadas a construir una ciudad más amable con las personas con discapacidad. Las jornadas incluyeron talleres, mesas de experiencias, sesiones de *coaching* y actividades deportivas y al aire libre para mostrar el día a día de las personas con diversidad funcional y sensibilizar a la población sobre la necesidad de ayudarlas a potenciar sus capacidades en un mundo más inclusivo.



El Ayuntamiento, premiado por su labor de formación y sensibilización en torno al Trastorno del Espectro Autista

La Federación Autismo Madrid ha concedido al Ayuntamiento de Boadilla del Monte su distintivo TEAMadrid en la categoría de Responsabilidad Social por su labor en la sensibilización y concienciación de la población en torno al Trastorno del Espectro Autista.

Para la concesión de este distintivo la entidad valoró las jornadas de formación impartidas a todo el personal municipal, no solo a colectivos profesionales específicos como la policía o el personal de emergencias, bajo el título “Discapacidad Cognitiva. Trastorno de Espectro Autista. Atención e Intervención desde las Instituciones Públicas y de Atención a la Ciudadanía”. También

tomaron en consideración los talleres de sensibilización que se

organizan en los centros escolares de Boadilla.



Intensa actividad de voluntariado en Boadilla

La Feria de Asociaciones de Acción Social reunió a doce de ellas que permitieron visibilizar las acciones de voluntariado que

se desarrollan en la localidad. Las participantes fueron: Asociación Española contra el Cáncer, Asociación de Diabetes de Boadilla,

Babies Uganda, Boadilla Solidaria, Estamos por Ti-Dignidad Boadilla, Fundación Almar, Fundación Anda Conmigo, Fundación Talento MCR, Asociación Phelan McDermid, Somos Capaces, Cruz Roja y la Asociación de Familias Afectadas por el Síndrome del Alcohólico Fetal.

Boadilla cuenta con 21 asociaciones de acción social y 294 voluntarios que trabajan durante todo el año en distintos proyectos sociales. Asimismo, 47 personas colaboran anualmente en los programas municipales del área de Asuntos Sociales de Banco de Alimentos, Aula Socioeducativa, Integración Sociolingüística, Boletín Protagonistas, Ocio y Diversidad Funcional, Taller de Habilidades Sociales y Empleo y Acompañamiento.



La Escuela de Héroes de la Fundación Caser llega a los colegios de Boadilla

La Fundación Caser, en colaboración con la Concejalía de Asuntos Sociales, está desarrollando en los colegios públicos de Boadilla su proyecto “Escuela de Héroes”, una iniciativa que tiene por objeto mostrar a los menores cómo es la realidad de las personas en situación de dependencia y/o discapacidad para sensibilizarlos y dar visibilidad a este colectivo.

La Escuela comenzó en el colegio José Bergamín con alumnos de quinto y sexto de Primaria y hasta el final de curso pasará por el resto de centros escolares de la localidad.

Las sesiones tienen una duración aproximada de una hora y media; tras una primera explicación teórica de iniciación, los niños son invitados a través de talleres a experimentar en primera persona las dificultades y barreras a las que se enfrentan diariamente las personas con discapacidad y sus familias al realizar actividades cotidianas como levantarse de la cama, ir a la compra o poner la mesa, entre otras.

Con esta iniciativa, el Ayuntamiento de Boadilla y la Fundación Caser quieren conseguir que quienes vivan esta experiencia se conciencien y se involucren activamente en la ayuda a las personas dependientes de su entorno, con el fin de conseguir una sociedad mejor. Tal como explican los responsables de la iniciativa, los “héroes” de esta escuela son las personas con dependencia y sus familias, que han desarrollado

increíbles habilidades y capacidades para superar las dificultades con las que se encuentran. También son héroes sus allegados y todas las personas anónimas que les ayudan a afrontar su situación de dependencia, para así poder superar el día a día.

Desde 2016 la Fundación Caser ha llevado a cabo este proyecto en 30 colegios de toda España con la participación de más de 14.000 escolares.



Talleres y actividades en los centros de mayores

Los mayores de Boadilla pueden, durante los meses de febrero y marzo, realizar varios talleres que se ofrecen en los dos centros que tienen a su disposición en el municipio. En el de la calle Gutiérrez Soto podrán aprender a realizar álbumes digitales (22 de febrero y 1 de marzo a las 10:30 horas); acercarse a la Arteterapia en compañía de sus nietos (16 de febrero, a las 11:00 horas); conocer qué son los cursos on line y cómo acceder a ellos (15 de febrero a las 10:30 horas); aprender cómo ahorrar en la factura de la luz (23 de febrero

a las 11:30 horas) o disfrutar de una tarde de cine y merienda (26 de marzo). El centro María de Vera, por su parte, ya ha ofrecido una charla sobre cómo aliviar los dolores de espalda y rodilla y, de cara a la celebración de San Valentín, también un taller de Recierte que se repetirá el 7 de febrero (a las 10:00 horas).

Todos los talleres y actividades son gratuitos y requieren inscripción previa en los propios centros de mayores o a través del correo electrónico activ.mayores@ayto-boadilla.com.

Aprende a realizar álbumes digitales
Previa inscripción

Dónde: Centro de Mayores de la calle Gutiérrez Soto
Cuándo: Jueves, 22 de Febrero y 1 de Marzo

A las 10:30 h.

AYUNTAMIENTO DE BOADILLA DE LAS CASAS
 CONCEJALÍA DE PERSONAS MAYORES

Cómo enfocar adecuadamente la búsqueda de empleo

El Ayuntamiento de Boadilla del Monte organizó por sexto año consecutivo la Semana del Empleo con el fin de ofrecer a los desempleados herramientas que les ayuden a incrementar sus opciones para conseguir trabajo o dar un giro a su carrera profesional.

En las jornadas se tratan aspectos relacionados con el uso de las redes sociales para buscar trabajo, las actitudes más adecuadas para encontrarlo, cómo poner en valor

la experiencia o la importancia de la marca personal y el *networking*. También se transmiten aspectos prácticos tales como consejos para

superar las entrevistas de trabajo, incluidas las que se hacen en inglés, u oportunidades de empleo más frecuentes en la zona.



CALENDARIO CONTRIBUYENTE



El siguiente cuadro recoge los periodos de cobro voluntario de los tributos gestionados mediante

padrón, y las fechas de cargo en cuenta de recibos domiciliados. Se incluye la fecha para estar al

corriente de pago con el Ayuntamiento si se solicitan ayudas o se disfruta de bonificaciones.



Boadilla tiene activo hasta el 31 de marzo su Plan de Emergencias ante Inclemencias Invernales

El Ayuntamiento de Boadilla tiene activado hasta el próximo 31 de marzo el Plan de Emergencias ante Inclemencias Invernales para hacer frente a eventuales adversidades meteorológicas. En él se recogen las actuaciones que deben realizar las distintas áreas municipales con el fin de garantizar, en caso de necesidad, la vialidad de la red de carreteras y calles urbanas e interurbanas; el mantenimiento de los servicios esenciales; la atención a los ocupantes de los vehículos atrapados; la coordinación para eventuales evacuaciones de zonas que estén o pudieran quedar aisladas por la nieve y la atención de los ciudadanos afectados y el fomento de la autoprotección ciudadana.

En función de las previsiones de la Agencia Estatal de Meteorología, se activa el Plan en sus distintos niveles. La prioridad es la limpieza y acondicionamiento de los principales accesos y vías de circulación del municipio para garantizar el acceso a los servicios públicos tales como centros de salud, el hospital Montepríncipe, los centros educa-

tivos y los edificios de Guardia Civil, Policía Local o Protección Civil, entre otros. El resto de las vías se atenderían progresivamente de forma planificada hasta cubrir toda la población.

El dispositivo previsto cuenta con 156 efectivos entre Policía Local, Protección Civil, Emergencias y los servicios municipales de Limpieza, Jardines y Mantenimiento, a los que hay que sumar a la Guardia Civil.

La flota de vehículos está formada por un camión Renault Midlum 270 4x4 con pala quitanieves y esparcidor de sal, una Toyota pick-up dotada con pala quitanieves y esparcidor de sal, un camión Cabstar con pluma, dos Land Rover Defender con pala quitanieves y esparcidor de sal, una máquina retroexcavadora con pala mixta, una mini retroexcavadora con pala quitanieve, 3 equipos para eliminación de nieve con rodillo barredor de accionamiento mecánico; 5 esparcidoras de sal y 20 arcones de sal para instalar en edificios de interés municipal, urbanizaciones

y colegios. En caso de necesidad, se dispondría de tres camiones de 3.500 kilos para distribución y reparto de sal y 2 operarios por vehículo.

•Recomendaciones de Protección Civil

El Plan de Emergencias incorpora también las recomendaciones de Protección Civil frente a una intensa nevada u otra situación climatológica adversa: tener alimentos y medicamentos de reserva, no salir a la calle ni conducir salvo que sea imprescindible y llenar el depósito de gasolina, utilizar ropa adecuada y llevar cadenas en el vehículo.

En las casas, limpiar accesos a los garajes, mantener protegidas las llaves de paso del agua, revisar tejados y bajantes, así como cierres de las ventanas, economizar calefacción y evitar riesgos con estufas de gas, eléctricas o de carbón.

En caso de emergencia, se recomienda siempre ponerse en contacto con el 112, Protección Civil (916 330 396) o Policía Local (916 349 315).



El alcalde, premiado con la Cruz de la Dignidad por la AVT

Antonio González Terol ha sido galardonado con la Cruz de la Dignidad que la Asociación Víctimas del Terrorismo (AVT) concede a personas, asociaciones o instituciones que se hayan distinguido por su labor con las víctimas del terrorismo.

La entrega de la distinción se realizó durante un acto institucional celebrado en el Antiguo Salón de Sesiones del Senado, bajo la presencia de Pío García Escudero, presidente de la Cámara Alta, que sirvió para rendir homenaje póstumo a los tres senadores asesinados por la banda terrorista ETA (Enrique Casas, Manuel Borseta y Manuel Giménez).



LA NUEVA LÍNEA DE AUTOBÚS "565" CONECTA YA BOADILLA CON EL CERCANÍAS DE MAJADAHONDA

Ayuntamiento de
**Boadilla
del
Monte**

**Comunidad
de Madrid**

unimos Personas

**CONSORCIO
TRANSPORTES
MADRID**

Tu sistema de transportes

www.ctm.es

Este año se ha destinado casi un millón de euros al pago de becas de libros y material escolar

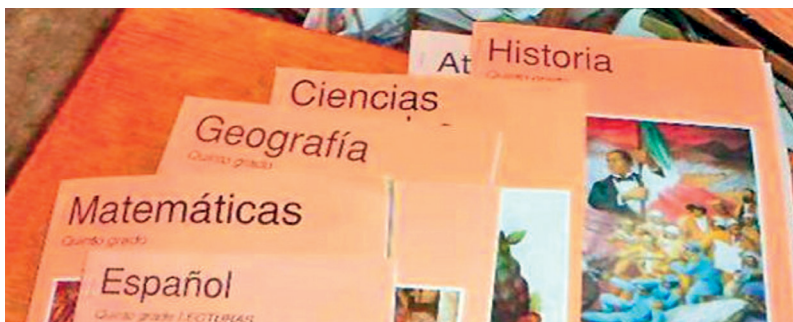
El Ayuntamiento está ultimando los pagos de las becas destinadas a la adquisición de libros y material escolar del curso 2017/2018, cuyo importe global ha ascendido a 990.000 euros que se han distribuido entre los beneficiarios con las siguientes cantidades máximas: 53 euros para Infantil, 133 para Primaria y 177 para Secundaria, siempre que ese gasto mínimo haya sido acreditado. La ayuda está dirigida a alumnos de centros públicos, concertados y privados.

El importe final de cada una de las becas se determina en función del número de solicitudes presentadas y admitidas, ya que entre todas ellas se prorratea el dinero asignado a la convocatoria.

En total este año se han recibido 4.375 solicitudes, de las que

1370 o un 31,31% del total fueron tramitadas de forma telemática a través de la Sede Electrónica del Ayuntamiento. Tras la revisión del total, 3.439 se admitieron inicialmente por ajustarse a los requisitos de la convocatoria (y ya han sido abonadas en su totalidad), 191 fueron denegadas y el resto quedó a la espera de que se aportara más documentación.

Como novedad para poder optar a estas ayudas este año era necesario que la unidad familiar estuviera empadronada en el municipio a fecha de 1 de septiembre de 2016. En la última convocatoria este plazo se limitaba al año en curso a fecha de 1 de enero. Se ha mantenido la obligación de estar al corriente de pago de todos los tributos municipales.








SERVICIO MUNICIPAL DE SALUD INFANTIL

INSCRÍBETE:
en la Concejalía de Sanidad (Pza de la Villa s/n)

Y ACCEDE A TU MEDICO 24 H VÍA:


www.aytoboaddilla.com


900 46 02 26


 Face2FaceBoadilla


CONCEJALÍA DE SANIDAD

Ayuntamiento de Boadilla del Monte
 @Ayto.Boadilla
 Canal del Ayuntamiento de Boadilla del Monte
 ayto.boadilla

Convocada la quinta edición del Certamen Literario de Boadilla

La Concejalía de Cultura del Ayuntamiento de Boadilla del Monte y el Grupo Literario Boadilla Troquel organizan por quinto año consecutivo su Certamen Literario, con el objeto de favorecer la promoción de nuevos talentos, así como hacer un reconocimiento a los autores de Boadilla que dan nombre a estos premios: Carmen de Silva, Beatriz Villacañas y José Luis Olaizola.

Como cada año, los premios se concederán en cuatro categorías, prestando una especial atención a los escritores más jóvenes:

- Premio de Poesía Carmen de Silva y Beatriz Villacañas: 1.000 euros, otorgados por el Ayuntamiento de Boadilla.

- Premio de Relato Corto José Luis Olaizola: 500 euros, otorgados por el Ayuntamiento de Boadilla.

- Premio de Poesía para Jóvenes Valores: 300 euros, otorgados por el Ayuntamiento de Boadilla.

- Premio de Relato Corto para Jóvenes Valores: 300 euros, otorgados por el Ayuntamiento de Boadilla.

V Certamen literario de Boadilla del Monte



Jazz con eÑe en Boadilla

Bajo el título Jazz con eÑe, el Auditorio Municipal de Boadilla del Monte acogió el XVIII Festival de Jazz con cuatro espectáculos de gran nivel que acercaron este género musical a distintos públicos uniéndolo a otras artes escénicas, como el teatro o los dibujos animados, y a otros géneros, como la copla o el flamenco.

Jazz para O'Neill, en homenaje al gran dramaturgo, aventurero, actor y periodista, Premio Nobel de Literatura, Eugene O'Neill, abrió el Festival con piezas de

eminentes personalidades del jazz como Chet Baker, Billie Holiday o Ella Fitzgerald, y letras de escritores y poetas españoles que vivieron la experiencia americana.

Canción andaluza de Paco de Lucía, de la mano de José María Bandera, sobrino del artista, acompañado de grandes músicos como El Amir, Josemi Garzón e Israel Katumba, nos acercó a nuestra tradición musical flamenca.

Los más pequeños pudieron disfrutar de *Jazz for children*, a car-

go de la magnífica intérprete Noa Lur, que acercó a los niños un repertorio basado en los temas más conocidos de películas de dibujos animados (*Aladdin*, *Frozen*, *El Libro de la Selva*, *Gru*, *Bob Esponja*...), o de artistas de pop como Rihanna o Lorde.

El cuarteto Jazz Fusión ofreció el espectáculo *Manos que imaginan*, una música diferente y sugerente, interpretada por uno de los grupos emergentes más destacados del panorama madrileño.



Madre, de Rodrigo Sorogoyen, ganadora del Festival Nacional de Cortometrajes

El cortometraje *Madre*, de Rodrigo Sorogoyen, obtuvo el primer premio en el XII Festival Nacional de Cortometrajes, organizado por el Ayuntamiento de Boadilla del Monte y dirigido un año más por Salvador Jiménez. El segundo premio fue para *Elegía*, de Alba Tejero y el tercero para *Ni una sola línea*, de Víctor E. D. Somoza.

El actor Miguel Rellán recibió el Premio de Honor en reconocimiento a su extensa carrera profesional y su innegable apoyo al sector del cortometraje. El premio Ciudad de Boadilla recayó, a título póstumo, en el prestigioso cineasta Daniel Goldstein, en reconocimiento a su fiel apoyo y compromiso con este Festival, cuyo jurado presidió en numerosas ocasiones. El galardón fue recogido por su esposa, la productora Patricia Milanesi y desde esta edición el Premio Especial del Jurado llevará su nombre.

En la gala recogieron también sus premios los galardonados en las

demás categorías valoradas en el Festival y que fueron los siguientes:

- Mejor Dirección Novel (Premio Joven): Sergi Miralles, por *Un domingo cualquiera*.
- Premio Especial “F4 Studio” a la Mejor Dirección de Producción: Sensi Nuevo, por *Leica Story*.
- Premio Especial “Carmavisión” al Mejor Actor: Pedro Casablanc, por *Leica Story*.
- Premio Especial “Carmavisión” a la Mejor Actriz: Rosario Pardo, por *Un billete a Nunca Jamás*.
- Premio Especial “Centro Bienestar Salud” a la Mejor Dirección: Rodrigo Sorogoyen, por *Madre*.
- Premio Especial “Foster’s Hollywood Boadilla” al Mejor Guion: Rodrigo Sorogoyen, por *Madre*.
- Premio Especial “Taberna Siglo XXI” a la Mejor Dirección

de Fotografía: Alberto D. Centeno, por *Leica Story*.

- Premio Especial “Daniel Goldstein: *Un domingo cualquiera*, de Sergi Miralles.
- Premio Especial “Domino’s Pizza Boadilla” a la Mejor Dirección Artística: Eduardo Parrilla, por *Adivina*.
- Premio Especial “Estudios analíticos” a la Mejor Banda Sonora: Jesús Calderón, por *Leica Story*.

El Premio del Público correspondió a *Ni una sola línea*, de Víctor E. D. Somoza.

El jurado de esta edición estuvo compuesto por Ricardo Álvarez (director), como presidente; David Muro (actor); Paco Redondo (director artístico); Patricia Milanesi (directora y productora); Ángel Aranda (guionista); Antonio Maestu (profesor de cultura audiovisual, CVE) y Julián Núñez (director).



Más de tres millones de españoles conocieron el Palacio gracias a MasterChef

Un total de 3.039.000 españoles vieron en TVE la final de MasterChef Junior 5, una de cuyas pruebas se desarrolló en el palacio del Infante D. Luis. Durante casi una hora se ofrecieron imágenes de los jardines, la capilla y tomas aéreas del propio Palacio y el entorno, lo que permitió a todos los espectadores conocer esta joya arquitectónica del siglo XVIII, obra de Ventura Rodríguez, en la que vivió el hijo de Felipe V.

La prueba desarrollada en el Palacio sirvió para determinar el paso a la Gran Final de la segunda finalista. Los niños cocinaron sus platos en el jardín del Palacio y estos fueron después degustados por los participantes de MasterChef Celebrity 2 en una mesa ubicada en la capilla, lo que permitió al público admirarla en toda su dimensión después de la restauración que se realizó en la pasada legislatura junto a la de los jardines y otras estancias interiores. En los próximos meses se acometerán las obras de rehabilitación de las huertas del Palacio, del gallinero y del muro y los portones de las huertas, con una inversión de varios millones de euros.

El Ayuntamiento agradeció a Televisión Española que escogiera la joya neoclásica que tiene Boadilla para la grabación del programa, así como el exquisito cuidado que tuvieron tanto en el rodaje como en la edición del mismo, acorde a la categoría del monumento, considerado Bien de Interés Cultural.



La Casa de la Juventud ofrece música, ocio familiar y cursos de programación y robótica

La programación de la Casa de la Juventud para los próximos meses incluye actividades centradas en el ocio familiar, la música y la formación en nuevas tecnologías. Desde el Espacio Juvenil se ofrece la posibilidad de jugar al billar o a la diana y disfrutar de música en directo y gratuita con Los Acústicos. Habrá también un taller de DJ y sesiones a cargo de estos en los locales de ensayo.

Las familias podrán realizar actividades de carnaval, un taller de smoothies y participar en otra Escape room con la que superar pruebas utilizando la astucia.

Las nuevas tecnologías siguen protagonizando diversas actividades destinadas a los jóvenes, con un curso de iniciación en Scratch, Kodu y Apps de programación, otro de iniciación al Modelado y Diseño en 3D y un taller de Unity para la

creación de videojuegos. Los más pequeños tendrán también un curso de Robótica y Programación con Lego.

Entre las actividades de este mes de febrero se incluye el viaje

de esquí a Astún, en el Pirineo aragonés. Toda la oferta para jóvenes puede consultarse en la dirección [http:// www.ayuntamientoboadilladelmonte.org/juven-news-folleto-municipal](http://www.ayuntamientoboadilladelmonte.org/juven-news-folleto-municipal).



Una base de datos conecta a los jóvenes con empresas en las que hacer prácticas profesionales

Las concejalías de Juventud y Empleo de Boadilla del Monte han puesto al alcance de los jóvenes una base de datos de empresas que ofrecen prácticas profesiona-



les o incluso contrataciones laborales para que puedan adquirir sus primeras experiencias profesionales. En concreto ofrecen Contrato en Prácticas o Prácticas no Laborales y a cambio obtienen beneficios como bonificaciones de la cuota empresarial a la Seguridad Social por contingencias comunes (del 50% al 75%) o reducción del salario o beca del personal en prácticas de entre el 25% y el 40%.

Los candidatos deben haber obtenido en los últimos 5 años titulación universitaria de Gra-

do Medio o Superior, Formación Profesional de Grado Medio o Superior, títulos reconocidos oficialmente como equivalentes o Certificado de Profesionalidad.

Los jóvenes que quieran acceder a este servicio pueden dirigirse al Centro de Información Juvenil en la Casa de la Juventud e Infancia (Francisco Asenjo Barbieri, 2) y las empresas que deseen inscribirse en la base de datos deben hacerlo en la Agencia de Colocación Municipal, en el Centro de Empresas (Francisco Alonso, 2).

En marcha la campaña de promoción del comercio local en los soportes publicitarios municipales

Boadilla tiene en marcha una campaña para dar a conocer uno a uno los distintos establecimientos comerciales de la localidad a través de los soportes publicitarios municipales. Bajo el lema “Conócenos: compra en Boadilla del Monte”, 55 comercios locales cuentan con sus anuncios promocionales expuestos en los mupis municipales en los que aparecen sus datos y los de la empresa que dirigen. La campaña ha tenido gran acogida entre los empresarios locales y se han sumado a la iniciativa un total de 159 comercios.

La campaña contempla también la difusión de vídeos de los comercios adheridos a través de las redes sociales y de la página web municipal, donde existe un espacio para darlos a conocer al que también remite el código QR de los carteles colgados en los mupis. La campaña es gratuita para empresarios y comerciantes.

CONÓCENOS
COMPRA
en Boadilla del Monte

RESTAURANTE TRATTORIA PICCOLO MIO
Avda. Adolfo Suárez, Nº17

colaboran:

+info:

Ayuntamiento de Boadilla del Monte
Ayto. Boadilla
Canal del Ayuntamiento de Boadilla del Monte
Ayuntamiento de Boadilla del Monte

Promoción navideña del comercio local

Con el fin de apoyar al comercio local, durante las fiestas navideñas el Ayuntamiento puso en marcha dos campañas para que los vecinos que compraran en los establecimientos adheridos a las mismas

podieran acceder a varios cheques-regalo.

“Votar al mejor escaparate” o “Comprar en Boadilla” dieron acceso a sorteos en los que los ganadores consiguieron cheques por valor

de 100, 75 y 50 euros en la primera campaña y de 200, 100 y 75 euros en la segunda para gastar en los establecimientos participantes.

Durante todas las fiestas se ofrecieron en los diferentes ejes comerciales del municipio (avenidas Siglo XXI, Infante D. Luis, Isabel de Farnesio y Nuevo Mundo, Viñas Viejas, casco histórico y zoco) actividades de animación, talleres, representaciones teatrales y espectáculos circenses, además de las visitas de los pajes y del cartero real para atender a las peticiones de los más pequeños.



El Ayuntamiento pide responsabilidad a los dueños de mascotas y recuerda las normas que hay que cumplir

El Ayuntamiento quiere recordar a los dueños de perros y gatos cuáles son las normas que deben cumplir para tener de forma correcta y responsable a sus animales en casa.

Según la normativa vigente, es obligatorio inscribirlos en el censo municipal de animales domésticos y a aquellos potencialmente peligrosos en el registro municipal al efecto; poner a los perros la vacuna antirrábica y disponer de seguro de responsabilidad civil en el caso de los perros.

No se puede tener más de cinco animales (perros y/o gatos) en

la vivienda y hay que evitar que la posesión o circulación de los mismos cause molestias a otras personas. Igualmente hay que respetar el nivel de silencio, especialmente entre las 22:00 y las 08:00 horas.

Los animales que accedan al exterior y puedan tener contactos no controlados con otros deben estar esterilizados. Además, es obligatorio recoger las deyecciones de los animales en las zonas de uso común, así como limpiar y desinfectar los recintos donde se encuentren al menos una vez al día.

Además la normativa prohíbe la circulación de animales domésticos sueltos en zonas urbanas salvo en aquellas que estén destinadas a ese fin y en parques y áreas verdes en el horario nocturno que especifique la ordenanza; igualmente queda prohibida la entrada de animales en las zonas de juegos infantiles, dejarlos sin control sujetos a elementos de mobiliario urbano y mantenerlos en terrazas, balcones, galerías o patios exteriores durante la noche (de 22:00 a 08:00 horas).



PROGRAMACIÓN

ENERO - MARZO 2018



Enero

DOMINGO 7. "LAS TRES R" DE LOS REYES MAGOS.

¿Vamos juntos al Punto Limpio Boadilla?, guarda durante la Navidad todos aquellos residuos o embalajes que no sepas dónde depositar y ven a jugar con nosotros.

Dirigido a: familias. Lugar: Punto Limpio Boadilla del Monte. Hora: 11:00 h. - 12:30 h. Actividad gratuita.

SÁBADO 13. OBSERVACIÓN SOLAR SOLIDARIA.

Actividad organizada por el Club de Ciencia Boadilla en colaboración con el Aula Medioambiental de Boadilla.

Comienza el año observando al astro de nuestro sistema solar. En caso de cielo nublado, la actividad se pasará al sábado 20 de enero a la misma hora).

Dirigido a: público general. Lugar: Aula Medioambiental Boadilla del Monte. Hora: 10:00 h. - 12:30 h.

Precio: 1 kg de comida por cada asistente o acompañante, que será donada a Cáritas Boadilla.

DOMINGO 14. VOLUNTARIADO AMBIENTAL.

Labores de acondicionamiento de plantaciones en la finca La Milagrosa.

Dirigido a: público general. Lugar: Aula medioambiental de Boadilla del Monte. Hora: 11:00 h. - 13:00 h. Actividad gratuita.

VIERNES 19. CONFERENCIA CLUB DE CIENCIA. MOTIVOS PARA REGRESAR A LA LUNA.

Actividad organizada por el Club de Ciencia Boadilla en colaboración con el Aula Medioambiental de Boadilla. Conferencia impartida por D. Alberto Martos, ex-ingeniero de la NASA.

Dirigido a: Público general (no se recomienda para niños menores de 12 años).

DOMINGO 21. RUTA EN EL PARQUE REGIONAL DEL CURSO MEDIO DEL RÍO GUADARRAMA.

El paisaje de invierno nos permitirá observar detalles de la vegetación y fauna en este espacio protegido de la Comunidad de Madrid.

Dirigido a: público general. Lugar: punto de encuentro en el puente sobre el río Guadarrama, carretera M513. Hora: 10:30 h. - 13:30 h. Actividad gratuita.

DOMINGO 28. RUTA ORNITOLÓGICA.

Celebramos el Día Mundial de la Educación Ambiental con una ruta ornitológica por el Monte Sur, en la que intentaremos ver las estrategias de las aves durante el invierno.

Dirigido a: público general. Lugar: Aula Medioambiental de Boadilla del Monte. Hora: 10:30 h. - 13:00 h. Actividad gratuita.

Febrero

Semana del agua

VIERNES 2. CURSO JARDINERÍA SOSTENIBLE:

Tendencias de la jardinería de bajo consumo a través de las estrategias de mejora de la biodiversidad y eficiencia hídrica.

1. Herramientas de mejora en la eficiencia del riego
2. Estrategias de diseño de jardines de bajo consumo según criterios de sostenibilidad ambiental

Dirigido a: Profesionales* Lugar: Aula Medioambiental.

Hora: 10:00-14:00 h opción 1. 16:00-20:00 h opción 2

Precio: empadronados: 20 € / No empadronados 25 €.

*Recomendado para profesionales del sector

SÁBADO 3. Gymkhana: "Enrédate en agua"

Dirigido a: público general. Lugar: El Aula Medioambiental.

Hora: 10:30 h. - 14:00 h. Actividad gratuita.

DOMINGO 4. EL AGUA EN EL BOSQUE DEL SANTANDER

El Bosque del Santander abre sus puertas para la realización de visitas guiadas en el marco del programa de colaboración con el Aula Medioambiental de Boadilla.

Dirigido a: público general. Lugar: El Bosque, Ciudad financiera Grupo Santander. Hora: 10:00 h. - 12:30 h. Actividad gratuita.

*Necesario nombre completo, DNI y matrícula del vehículo para inscripción

VIERNES 9. TERTULIA DE DIVULGACIÓN DEL CLUB DE CIENCIA SOBRE EVOLUCIÓN HUMANA.

Actividad organizada por el Club de Ciencia Boadilla en colaboración con el Aula Medioambiental de Boadilla.

Tertulia sobre evolución humana basada en el libro

"La Especie Elegida", de Juan Luis Arsuaga. Moderado por Roberto Sáez.

Dirigido a: Público general (no se recomienda para niños menores de 12 años). Lugar: Aula Medioambiental de Boadilla del Monte. Hora: 19:00 h. Precio: Actividad gratuita hasta completar aforo.

DOMINGO 11. VOLUNTARIADO AMBIENTAL.

Este mes ayudamos en el mantenimiento de las repoblaciones forestales en el Camino del Prado del Espino.

Dirigido a: público general. Punto de encuentro: Aula Medioambiental de Boadilla del Monte. Hora: 10:30 h. - 13:30 h.

Actividad gratuita.

JUEVES 15 Y VIERNES 16. DÍAS SIN COLE "Detectives de la naturaleza".

Pasa el día en el Aula Medioambiental con rutas, juegos y talleres ambientales.

Dirigido a: público infantil (6-12 años). Lugar: Aula Medioambiental Boadilla del Monte. Horario: 09:00 h. a 14:00 h.

Precio por día: 15 € empadronados / 18 € no empadronados.

*10% descuento hermanos.

*consultar ampliación de horarios y precios.

Sábado 17. TALLER DE MÁSCARAS DE CARNAVAL.

Prepararemos el carnaval realizando curiosas máscaras con materiales reciclados.

Dirigido a: familias. Lugar: Aula Medioambiental Boadilla del Monte. Horario: 10:30 - 12:30 horas. Actividad gratuita.

DOMINGO 18. TALLER DE SEMILLEROS E INVERNADEROS.

Aprende a hacer semilleros e invernaderos para tu plantón de huerta y jardín.

Dirigido a: público general. Lugar: Aula Medioambiental Boadilla del Monte. Hora: 10:00 h. - 13:30 h.

Precio: empadronados: 6 €; 8 € adulto+niño/ No empadronados 8 €; 10 € adulto+niño.

DOMINGO 25. RUTA ORNITOLÓGICA.

Saldremos en busca de las primeras aves migratorias por el Monte Norte.

Dirigido a: público general. Lugar: Aula Medioambiental Boadilla del Monte. Hora: 10:30 h. - 13:00 h. Precio: Actividad gratuita.

Marzo

VIERNES 2, SÁBADO 3, VIERNES 9 Y SÁBADO 10. CURSO DE INICIACIÓN A LA ASTRONOMÍA.

Actividad organizada por el Aula Medioambiental Boadilla en colaboración con el Club de Ciencia Boadilla.

Curso de iniciación para aficionados a la astronomía, con 6 horas de teoría y 6 horas de práctica. No es necesario tener telescopio ni conocimientos previos.

Dirigido a: Público general (no se recomienda para niños menores de 12 años). Lugar: Aula Medioambiental de Boadilla del Monte. Hora: Viernes 2 y 9: 18:00 h.; sábados 3 y 10 a las 10:00 h.

Precio: 40€. Descuentos acumulables: -5€ empadronados en Boadilla, -5€ socios del Club de Ciencia.

DOMINGO 4. ARTES Y OFICIOS:

CURSO DE ELABORACIÓN DE CERVEZA ARTESANAL.

Dirigido a: adultos. Lugar: Aula Medioambiental.

Hora: 09:30 h. - 14:30 h. Precio: 35 €/persona empadronada // 40 €/persona no empadronados

DOMINGO 11. VOLUNTARIADO AMBIENTAL.

Labores de acondicionamiento del laberinto educativo del Aula Medioambiental.

Dirigido a: público general. Lugar: Aula medioambiental de Boadilla del Monte. Hora: 10:30 h. - 12:30 h. Actividad gratuita.

DOMINGO 18. RUTA MEMORIAS DEL AGUA EN BOADILLA.

En esta ruta conocerás el papel que ha tenido el agua en el modelado del monte de Boadilla y los vestigios de su uso en el municipio.

Dirigido a: público general. Lugar: salida desde el Aula Medioambiental de Boadilla del Monte. Hora: 10:30 h. - 12:30 h. Actividad gratuita.

SÁBADO 24. DÍA MUNDIAL DE LOS BOSQUES. RUTA ORNITOLÓGICA EL BOSQUE DE LA HERRERÍA.

Para esta celebración nos dirigimos al Bosque de la Herrería, en San Lorenzo del Escorial y nos dedicaremos a observar las aves que habitan este Paisaje Pintoresco.

Dirigido a: público general. Lugar: M-505 Parking Bosque de la Herrería. Hora: 10:30 h. - 13:00 h. Actividad gratuita.

23, 26, 27, 28 DE MARZO Y 2 DE ABRIL. DÍAS SIN COLE "DETECTIVES DE LA NATURALEZA".

Pasa el día en el Aula Medioambiental con rutas, juegos y talleres ambientales.

Dirigido a: público infantil (6-12 años). Lugar: Aula Medioambiental Boadilla del Monte. Horario: 09:00 h. a 14:00 h.

Precio por día: 15 € empadronados / 18 € no empadronados.

*10% descuento hermanos.

*consultar ampliación de horarios y precios.

- VOLUNTARIADO AMBIENTAL
- RUTAS INTERPRETATIVAS
- TALLER
- CURSOS
- CAMPAMENTOS / DÍAS SIN COLE

ENGLISH ENVIRONMENTAL EXPERIENCE

Participa con nosotros en una nueva forma de aprender inglés. Observa la naturaleza, experimenta y perfecciona tu inglés jugando.



Dirigido a: niños de 7 a 11 años

Lugar: Aula medioambiental.

Martes y jueves: 17:30-18:30 h. 30 € // 25 € AMPAS

Miércoles: 17:30-18:30 h. 20 € // 15 € AMPAS

INFORMACIÓN Y RESERVAS

PARA TODAS LAS ACTIVIDADES

91 161 01 21 / amaboadilla@gmail.com

HORARIO AULA MEDIOAMBIENTAL

INVIERNO: 1 Octubre-31 Marzo. Martes-Viernes 9:00-18:00 h

Sábados y Domingos: 9:00-15:00 h

VERANO: 1 Abril-30 Septiembre. Martes-Viernes 9:00-14:00 y 16:00-19:00 h

Sábados y Domingos: 9:00-14:00 y 17:00-19:00 h

Lunes cerrado.

Mirador del Nacedero, una vista privilegiada sobre el Palacio

El pasado 21 de enero se inauguró oficialmente el parque Mirador del Nacedero, un espacio de casi 20.000 m² que pretende dar continuidad al monte a la vez que se integra en el ámbito urbano. El parque se encuentra ubicado al sur de los jardines del palacio del Infante D. Luis, lo que lo dota de una perspectiva visual privilegiada sobre el monumento.

Además de ser utilizado para la estancia y el paseo y de contar con una amplia zona infantil, el parque tiene una plazuela central terriza

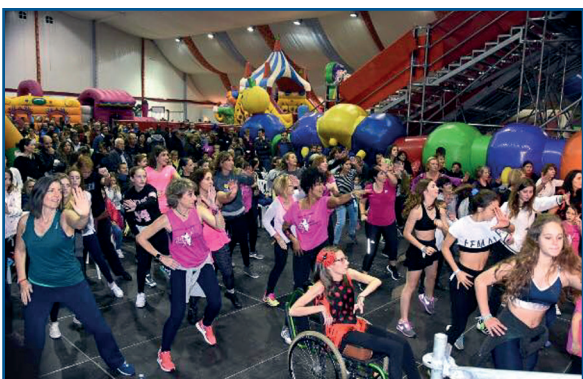
que podrá ser escenario para espectáculos, ferias y actividades lúdico-culturales.

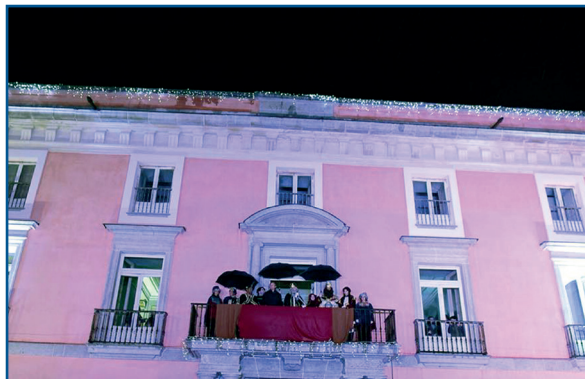
La integración en el monte se ha conseguido con la plantación de más de 300 árboles entre los que se cuenta con especies ya existentes en él (encinas, pinos piñoneros y, en las zonas más bajas, fresnos), a las que se han sumado chopos y frutales, así como otras especies presentes en el recinto del Palacio y el entorno urbano más próximo, como moreras o sóforas.

El parque cuenta también con dos miradores y un lago en el que se han soltado varios ejemplares de patos. Hay además una reserva de espacio para la instalación de un quiosco de música y un templo. El parque se ha dotado de mobiliario urbano y cuenta con iluminación de tipo led.

Las actuaciones se han desarrollado durante 9 meses y han incluido trabajos de estabilización del terreno, movimiento de tierras, drenaje, saneamiento e instalación de canalizaciones para la iluminación.







Farmacias de guardia

1 de febrero, del 5 al 11 de febrero incluidos, del 13 al 19 de febrero incluidos y del 21 al 28 de febrero incluidos.

(servicio 24 horas).

Avda. Isabel de Farnesio, 25 (esq. Ruperto Chapí).

Tel. 91 633 21 39

2 al 4 de febrero incluidos y el 20 de febrero.

Avda. Infante Don Luis, 11 (esq. Siglo XXI).

Tel. 91 633 67 13

1 de febrero.

Avda. Julio Fuentes, 12 local 8 (esq. Diego de Argumosa).

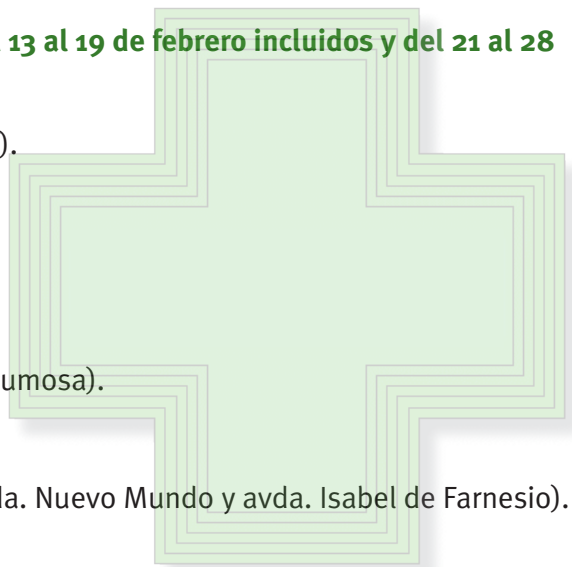
Tel. 91 756 92 05

7 de febrero.

Glorieta Virgen de las Nieves, 2 (intersección avda. Nuevo Mundo y avda. Isabel de Farnesio).

9 al 12 de febrero incluidos y el 21 de febrero.

C/ Río Zújar, 2 (urb. Parque Boadilla junto urb. Las Lomas).



Horarios de misa

Antiguo Convento, c/ Convento, s/n

Lunes a sábado: 19:00 h

Domingos: 11:00 / 12:30 y 19:00 h

Carmelitas, c/ Mártires, s/n

Lunes a domingo: 10:00 h

Cistercienses, Urb. Cerro del Mosquito

Lunes a sábado: 8:15 h

Domingos y festivos: 11:00 h

Cristo de la Misericordia, c/ Miguel de Unamuno, 10

Laborables: 18:30 / 20:30 h

Sábados: 10:30 y 20:30 h

Domingos y festivos: 11:00 / 12:30 / 13:30 y 20:30 h. El primer domingo de cada mes, a las 12:30 h, canta el coro rociero "Azahares del Rocío".

http://www.scristom.org/v2/coro_rociero/cororociero.asp

Montepríncipe-CEU, Urb. Montepríncipe, s/n

Domingos y festivos: 12:00 h

Santos Apóstoles, c/ Valle del Roncal, s/n

Lunes a sábado: 19:00 h

Domingos y festivos: 10:00 / 11:00 / 12:00 / 13:00 y 20:00 h. El último domingo de cada mes, en la misa de 13:00 h, canta el coro rociero "Blanca Paloma".

www.coroblancapaloma.es

Adoración Nocturna española

Vigilia Ordinaria

Primeros sábados de cada mes a las 21:30 h en la Parroquia del Antiguo Convento.

Iglesia Evangélica, c/ Valle Inclán, 4

Domingos: de 11:00 a 13:30 h

Martes: de 20:00 a 21:30 h

Jueves: de 20:00 a 22:00 h

Depósito Legal: M-1300-2008
Edita: Ayto. de Boadilla del Monte
Prensa y Comunicación
Fotografía: Esther Pentapixma
Impresión: Gráficas Jomagar S.L.



Descargue la
revista en pdf



Teléfonos de interés

Ayuntamiento Tel. 010

(Llamadas de fuera del término municipal, 91 634 93 00)

Sede Institucional
Plaza de la Villa, s/n
91 602 42 00

Policia Local

91 634 93 15

Guardia Civil

91 633 25 00

Emergencias Comunidad de Madrid

112

Protección Civil

91 633 08 71

Red de Emergencias

Ambulancia Municipal 24 h

Protección Civil

91 633 03 96 / 628 702 987

Correos

91 632 01 24

Juzgado de Paz / Registro Civil

91 632 23 11

Centro de Servicios Sociales

91 632 49 10

Casa de Mayores

91 632 34 81

Asociación de Mayores

91 632 46 69

Centro de Formación

91 128 35 10

Centro de Empresas Municipal

91 372 62 73 / 70

Biblioteca

91 632 47 74

Salas de lectura

“Casa de la Millonaria”

91 633 37 40

Casa de la Cultura

(Teatro municipal)

91 632 60 35

Escuela de Música

91 632 71 61

Centro de Información Juvenil

91 633 48 32

Complejo Deportivo Municipal

91 632 25 82

Piscina Municipal

91 166 50 98

Piscinas de verano

91 166 50 98

Oficina Municipal de Información al Consumidor (O.M.I.C.)

91 602 42 00

Bolsa de Empleo

91 632 69 13

Agencia de Desarrollo Local

91 632 69 13 / 45 / 77

Servicio de limpieza viaria, podas, contenedores y recogida de enseres

900 60 06 34

Punto Limpio Municipal

902 10 44 42

CIMUR –Atención de urgencias para mantenimiento de la vía pública

902 50 65 43

Canal de Isabel II (Incidencias, excepto urbanizaciones históricas)

900 36 53 65

Empresa Municipal del Suelo y Vivienda (E.M.S.V.)

91 633 29 61

Padrón

91 634 93 00, ext. 337

Recaudación

91 634 93 00, ext. 386

Bodas Civiles

91 634 93 32

INEM

91 634 05 28

Servicio de Orientación jurídica, psicológica y médica telefónica para personas mayores

900 46 02 14

CAF

(Centro de Atención a la Familia)

91 632 36 82

PMORVG

(Punto Municipal del Observatorio Regional de Violencia de Género)

91 632 75 46

Concejalía de Coordinación, Seguridad y Servicios a la Ciudadanía

91 634 93 12, ext. 2412

Concejalía de Cultura

91 632 71 61

Concejalía de Turismo

91 602 42 00

Concejalía de Juventud

91 633 48 32

Concejalía de Deportes

91 632 62 40

Concejalía de Educación y Familia

91 128 35 10

Concejalía de Presidencia

91 602 42 00, ext. 2212

Concejalía de Medio Ambiente, Servicios a la Ciudad y Festejos

91 634 93 08

Concejalía de Sanidad y Consumo

91 602 42 00

Concejalía de Seguridad y Atención al Ciudadano

91 602 42 00

Concejalía de Hacienda

91 634 93 32

Concejalía de Urbanismo, Infraestructuras y Servicios Jurídicos

91 634 93 06

Concejalía de Proximidad, Urbanizaciones y Mantenimiento de Edificios e Instalaciones

91 634 93 08

Centro de Salud Condes de Barcelona

Cita Previa: 91 632 00 24

Urgencias: 91 632 25 24

Hospital Montepíncipe

91 708 99 00

Hospital Puerta de Hierro-Majadahonda

91 191 60 00

Iglesia de San Cristóbal

91 633 10 53

Carmelitas

91 633 11 03

Iglesia de los Santos Apóstoles

91 633 14 48

Iglesia del Santo Cristo de la Misericordia

91 632 50 69

Iglesia Evangélica Buenas Noticias

91 632 69 11

Escuela Oficial de Idiomas

91 632 27 33

Escuela de Adultos

91 127 81 79 y 647 612 100

Escuela Infantil Tákara

91 632 55 13

Escuela Infantil Romanillos

91 633 08 21

Escuela Infantil Achalay

91 632 65 18

Colegio Príncipe D. Felipe

91 633 16 26

Colegio José Bergamín

91 632 28 13

Colegio Federico García Lorca

91 632 55 25

Colegio Teresa Berganza

91 632 55 53

Colegio Ágora

91 633 71 45

Colegio Concertado Casvi Boadilla

91 616 22 18

Colegio Concertado Quercus

91 633 85 16

Colegio Concertado Hélade

91 633 80 62

I.E.S. Profesor Máximo Trueba

91 632 15 12

I.E.S. Arquitecto Ventura Rodríguez

91 633 62 71

Colegio San Pablo CEU

91 352 05 23

Colegio Mirabal

91 633 17 11

Saint Michael's School

91 633 00 78

Trinity College –Liceo Serrano

91 633 01 81

Virgen de Europa

91 633 01 55

Colegio St Michael's II

91 307 71 74

Colegio Highlands Los Fresnos

600 916 488

Cementerio Municipal

91 632 15 48

Cementerio Parroquial

91 633 10 53

MEJORAS EN LAS LÍNEAS DE AUTOBÚS

LÍNEA 573

Moncloa - Boadilla:

4 nuevas expediciones exprés por sentido (en periodo punta de la mañana, a medio día y a media tarde), que se suman a los dos existentes a primera hora de la mañana.

LÍNEA 574

Aluche (Cercanías) - Boadilla:

Aumento de la oferta en la línea de 18 expediciones más al día.



Ayuntamiento de
Boadilla
del
Monte



**Comunidad
de Madrid**

unimos Personas



Tu sistema de transportes



www.crtm.es